

*Commission technique  
intercantonale  
PLAISIR*

**Analyse des résidants appartenant  
aux classes 1, 2 ou 3**

**Juin 2008**

Anne Berthou

Laure Curt

---

*Pour adresse :*

*Institut de santé et d'économie (ISE)  
Chemin du Croset 7 – 1024 Ecublens  
Tél.: +41 21 641 05 80 · Fax: +41 21 641 05 81  
E-mail: [info@isesuisse.ch](mailto:info@isesuisse.ch)  
Web: <http://www.isesuisse.ch>*

---

## Table des matières

1. Remarques générales – ensemble des cantons – toute la population .....	3
1.1. Considérations générales.....	3
1.2. Âge moyen et âge à l'entrée.....	4
1.3. Sexe.....	5
1.4. Population des établissements pour traitements psychosociaux et institutions pour handicapés (P+H).....	5
2. Analyse de la population des établissements pour personnes âgées.....	6
2.1. Répartition par classe.....	6
2.2. Répartition par mission .....	6
2.3. Indicateurs d'orientation et de mobilité.....	7
2.3.1. Mobilité.....	7
2.3.2. Orientation.....	8
2.3.3. Corrélation mobilité-orientation .....	9
2.4. Indicateur d'autonomie pour l'accomplissement des actes de la vie quotidienne (AVQ) ....	10
2.5. Déficits cognitifs et problèmes psychiatriques.....	10
2.5.1. Communication individuelle de soutien pour déficits cognitifs.....	11
2.5.2. Communication individuelle de soutien pour problèmes psychiatriques .....	11
2.6. Problèmes psychologiques.....	12
2.7. Autres indicateurs.....	12
2.8. Temps de soins requis .....	13
2.9. Evolution des mêmes personnes entre octobre 2006 et octobre 2007.....	13
3. Analyses par canton .....	14
4. Synthèse et conclusion .....	14
Annexes .....	15
Annexe 1 : Répartition des résidants par classe et par canton, sans P+H .....	16
Annexe 2 : Classes 1, 2, 3 : Evolution des mêmes personnes entre octobre 2006 et octobre 2007 (ensemble des cantons).....	17
Annexe 3 : Analyse des résidants des classes 1, 2, 3 du canton de GENEVE .....	18
Annexe 4 : Analyse des résidants des classes 1, 2, 3 du canton du JURA.....	26
Annexe 5 : Analyse des résidants des classes 1, 2, 3 du canton de NEUCHÂTEL .....	34
Annexe 6 : Analyse des résidants des classes 1, 2, 3 du canton de VAUD.....	42

## 1. Remarques générales – ensemble des cantons – toute la population

### 1.1. Considérations générales

En octobre 2007, les résidents des classes 1, 2 ou 3 représentent 8.2% des résidents de l'ensemble des quatre cantons utilisateur de PLAISIR®. Jura et Neuchâtel ont une proportion plus élevée de ces résidents avec respectivement 16.2% et 13.4%. Vaud seulement 5.0% et Genève 8.6%. En isolant les résidents des établissements pour traitement psychosociaux et des institutions pour handicapés (ci-après P+H), les proportions restent similaires.

**NB : les cantons de Vaud et de Genève n'ont pas intégré à la démarche PLAISIR® les résidents les plus légers correspondant à ceux qui sont accueillis dans des établissements mixtes des cantons de Neuchâtel et Jura (EMS simples et médicalisés) (lits D dans le canton de Vaud).**

Le nombre total de résidents en classes 1, 2 et 3 est en baisse importante depuis 1999 dans les quatre cantons<sup>1</sup>. Cette baisse est particulièrement conséquente pour les classes 1 et 2, un peu moins pour la classe 3. En octobre 1999, cette population représentait 24.2 % de la population totale, y compris les résidents P+H. En octobre 2007, elle ne représente plus que 8.2%. La proportion reste cependant plus importante dans les cantons de Neuchâtel et du Jura.

**Nombre total de résidents dans les classes 1 à 3 selon les années et les cantons**

Canton	Oct. 1999	Oct. 2000	Oct. 2001	Oct. 2002	Oct. 2003	Oct. 2004	Oct. 2005	Oct. 2006	Oct. 2007
NE	609	560	477	443	379	364	371	322	298
JU	220	229	210	180	154	163	139	122	108
GE	942	660	491	376	343	302	266	230	275
VD	1'017	744	522	412	383	324	280	266	283
Tous cantons	2'788	2'193	1'700	1'411	1'259	1'153	1'056	940	964

**% de la population totale représentés par les résidents des classes 1 à 3 selon les années et les cantons**

Canton	Oct. 1999	Oct. 2000	Oct. 2001	Oct. 2002	Oct. 2003	Oct. 2004	Oct. 2005	Oct. 2006	Oct. 2007
NE	27.2%	24.5%	21.3%	20.8%	17.6%	17.0%	16.6%	14.4%	13.4%
JU	31.8%	32.1%	28.6%	24.6%	21.8%	24.2%	20.9%	18.4%	16.2%
GE	31.0%	20.4%	15.4%	11.8%	10.9%	9.5%	8.4%	7.4%	8.6%
VD	18.3%	13.7%	9.6%	7.8%	7.2%	6.0%	5.1%	4.7%	5.0%
Tous cantons	24.2%	18.8%	14.7%	12.5%	11.1%	10.1%	9.1%	8.1%	8.2%

*En jaune pâle, les valeurs supérieures ou égales à 15%*

En octobre 2007 :

- il n'y a plus que deux résidents en classe 1 (1 à Neuchâtel et 1 dans le canton de VD).
  - La résidente vaudoise de 86 ans est parfaitement autonome. Elle est en EMS depuis 1998. Elle ne présente dans la base de données aucune caractéristique de perte d'autonomie et n'a aucun diagnostic médical, si ce n'est qu'elle n'a aucun contact avec l'extérieur.
  - Le résident neuchâtelois est jeune (36 ans). Ce résident est dans une institution pour handicapés. Il est dans l'établissement depuis 1991. Il a comme diagnostics : paralysie cérébrale infantile – autres chorées. Il souffre d'une déficience musculo-squelettique, il a des perturbations partiellement compensées de l'orientation.

**Nombre de résidents dans les classes 1 à 3 selon les années**

Classe	Oct. 1999	Oct. 2000	Oct. 2001	Oct. 2002	Oct. 2003	Oct. 2004	Oct. 2005	Oct. 2006	Oct. 2007
1	76	18	10	7	6	6	3	2	2
2	1'063	647	411	301	249	207	152	131	114
3	1'649	1'528	1'279	1'103	1'004	940	901	807	848
Total	2'788	2'193	1'700	1'411	1'259	1'153	1'056	940	964

<sup>1</sup> Voir aussi tableaux L4 et L8 de l'analyse longitudinale octobre 1999 – octobre 2007

**% de la population totale représentés par les résidents des classes 1 à 3 selon les années**

Classe	Oct. 1999	Oct. 2000	Oct. 2001	Oct. 2002	Oct. 2003	Oct. 2004	Oct. 2005	Oct. 2006	Oct. 2007
1	0.7%	0.2%	0.1%	0.1%	0.1%	0.1%	0.03%	0.02%	0.02%
2	9.2%	5.6%	3.5%	2.7%	2.2%	1.8%	1.3%	1.1%	1.0%
3	14.3%	13.1%	11.0%	9.7%	8.8%	8.2%	7.8%	6.9%	7.2%
Total	24.2%	18.8%	14.7%	12.5%	11.1%	10.1%	9.1%	8.1%	8.2%

- Parmi les 114 résidents en classe 2 : La plupart des résidents se trouvent en établissements pour personnes âgées appartenant aux différentes missions, mais se répartissent essentiellement entre les EMS (simples et médicalisés) et les homes médicalisés. Dans le canton de Neuchâtel, il y en a cependant 3 qui se trouvent en institutions pour handicapés et un en établissements pour traitements psycho-sociaux ; dans le canton de Vaud une personne en classe 2 se trouve en établissement pour traitement psychosociaux.

**Octobre 2007 : Nombre de résidents de classe 2 selon les missions et les cantons**

Mission Libellé	GE	JU	NE	VD	Total
EMS (simple et médicalisé)		19	18		37
Etablissement pour traitements psychosociaux				1	2
Home médicalisé	29	4	20	14	67
Home médicalisé spécialisé dans la gérontopsychiatrie				4	4
Institution pour handicapés			3		3
Unité hospitalière - lits C				1	1
Total	29	23	42	20	114

- La plupart des résidents de classe 3 se trouvent en établissements pour personnes âgées. 21 sont en établissement pour traitement psycho-sociaux et 8 en institutions pour handicapés.

**Octobre 2007 : Nombre de résidents de classe 3 selon les missions et les cantons**

Mission Libellé	GE	JU	NE	VD	Total
EMS (simple et médicalisé)		31	84		115
Etablissement pour traitements psychosociaux			8	13	21
Home médicalisé	246	54	158	196	654
Home médicalisé spécialisé dans la gérontopsychiatrie			2	31	33
Institution pour handicapés			3	5	8
Unité hospitalière - lits C				17	17
Total	246	85	255	262	848

**1.2. Âge moyen et âge à l'entrée**

**Octobre 2007 : Âge moyen, par canton**

	avec P+H			sans P+H		
	Toutes classes	1, 2, 3	Ecart	Toutes classes	1, 2, 3	Ecart
GE	86.1	85.3	-0.8	86.1	85.3	-0.8
JU	84.6	81.9	-2.7	84.6	81.9	-2.7
NE	81.4	80.2	-1.3	84.1	82.1	-1.9
VD	81.9	80.6	-1.2	85.0	83.0	-1.9
Tous	83.1	82.0	-1.1	85.1	83.3	-1.8

Les résidents des classes 1, 2, 3 pris dans leur ensemble sont en moyenne d'un an plus jeunes que les autres (2.7 ans dans le canton du Jura mais 0.8 dans le canton de Genève). L'écart augmente encore dans les cantons de Neuchâtel et de Vaud si l'on ne prend pas en compte les résidents plus jeunes des établissements P+H.

Leur âge à l'entrée est légèrement plus bas aussi dans les cantons du Jura et de Neuchâtel et augmente également si l'on ne prend en compte que les résidents des EMS.

**Octobre 2007 : Âge à l'entrée, par canton**

	avec P+H			sans P+H		
	Toutes classes	1, 2, 3	Ecart	Toutes classes	1, 2, 3	Ecart
GE	82.9	82.7	-0.2	82.9	82.7	-0.2
JU	81.0	78.1	-2.9	81.0	78.1	-2.9
NE	77.9	76.4	-1.6	80.9	78.5	-2.4
VD	78.8	78.1	-0.7	82.1	80.7	-1.4
	79.9	78.9	-1.0	82.0	80.3	-1.7

**1.3. Sexe**

D'une manière générale, il y a un peu plus d'hommes dans la population des classes 1, 2 et 3. La différence de répartition par sexe la plus marquée s'observe dans le canton du Jura (+ 14,4% d'hommes). Par contre, Genève et Vaud ont une différence relativement faible.

**Octobre 2007 : Répartition des résidents par sexe et par canton, en %**

Canton	Toute la population		Classes 1, 2, 3		Ecart pour les hommes
	Femmes	Hommes	Femmes	Hommes	
NE	73.2%	26.8%	66.8%	33.2%	6.4%
JU	71.8%	28.2%	57.4%	42.6%	14.4%
GE	78.4%	21.6%	76.7%	23.3%	1.6%
VD	74.4%	25.6%	72.4%	27.6%	2.0%
Tous cantons	75.1%	24.9%	70.2%	29.8%	4.9%

La même comparaison effectuée sur la population sans P+H donne des résultats similaires.

**1.4. Population des établissements pour traitements psychosociaux et institutions pour handicapés (P+H)**

Il est déjà connu que cette population est différente de la population habituelle des EMS. Elle ne se trouve que dans les cantons de Neuchâtel et Vaud et est généralement plus jeune, ce qui est confirmé par le paragraphe 1.2 ci-dessus.

35 résidents P+H sont dans les classes 1 à 3, ce qui représente 5.4% des cas P+H de l'ensemble de la population PLAISIR®.

**Octobre 2007 : Classes 1, 2 ou 3, P+H UNIQUEMENT**

Canton	Age moyen	Âge entrée	Nb	% de la pop. totale
NE	45.3	38.9	16	10.4%
VD	47.2	43.2	19	3.8%

Sa durée moyenne de séjour (DMS) est plus longue que celle de la population des résidents en classes 1, 2, 3, en EMS. Par contre, le temps de soins requis moyen (« Total minutes ») est à peu près le même.

**Octobre 2007 : Classes 1, 2 ou 3, P+H UNIQUEMENT**

Canton	DMS	OPAS A	OPAS B	OPAS C	OPAS D	Total Minutes
NE	6.8	190.9	42.1	90.1	16.3	339.3
VD	4.4	164.5	47.5	131.5	32.7	376.2

Afin de simplifier l'analyse ci-dessous des résidents en EMS, cette population spécifique sera sortie des tableaux figurant aux paragraphes suivants et elle ne sera pas analysée en détails.

## 2. Analyse de la population des établissements pour personnes âgées<sup>2</sup>

### 2.1. Répartition par classe

Le détail de la répartition par classe des résidents des quatre cantons se trouve en annexe 1. Les 929 résidents des classes 1, 2, 3 représentent 8,4 % de la population totale sans P+H.

**Octobre 2007 - Classes 1, 2, 3 : répartition par classe et par canton sans P+H**

Classe	GE	JU	NE	VD	Tous
1				1	1
2	29	23	38	19	109
3	246	85	244	244	819
<b>Ensemble</b>	<b>275</b>	<b>108</b>	<b>282</b>	<b>264</b>	<b>929</b>
% de la population totale	8.6%	16.2%	13.6%	5.1%	<b>8.4%</b>

Les cantons du Jura et de Neuchâtel ont un nombre proportionnellement plus élevé de résidents dans les classes 1, 2 et 3. Par contre, la répartition de l'ensemble de la population sans P+H à l'intérieur des 8 classes PLAISIR® ne diffère pas de manière significative entre les quatre cantons (l'écart type est relativement constant).

**Octobre 2007 : Temps de soins requis moyen et écart type, selon les cantons**

Toutes classes sans P+H			1, 2, 3 sans P+H		
Canton	Minutes moyennes	Ecart type	Canton	Minutes moyennes	Ecart type
GE	151.4	62.1	GE	51.1	8.2
JU	143.4	64.6	JU	51.2	9.8
NE	141.2	62.5	NE	52.4	9.2
VD	159.1	55.5	VD	55.6	8.5
Tous	152.6	59.8	Tous	52.8	9.0

### 2.2. Répartition par mission

La répartition par mission est intéressante. Il y a des résidents en classes 1, 2 et 3 dans toutes les missions, à l'exception des unités hospitalières de gériatrie en hôpital général.

Octobre 2007: Répartition des résidents par canton et par mission, sans P+H, en nombre et en %

Mission Libellé	Toute la population, sans P+H					Classes 1, 2, 3, sans P+H				
	GE	JU	NE	VD	Total	GE	JU	NE	VD	Total
EMS (simple et médicalisé)		223 33.0%	286 14.0%		509 5.0%	0.0%	50 46.0%	102 36.0%		152 16.0%
Home médicalisé	3'200 100.0%	443 67.0%	1'723 83.0%	3'770 73.0%	9'136 83.0%	275 100.0%	58 54.0%	178 63.0%	210 80.0%	721 78.0%
Home médicalisé spécialisé dans la gérontopsychiatrie			61 3.0%	1'059 21.0%	1'120 10.0%			2 1.0%	36 14.0%	38 4.0%
Unité hospitalière - lits C				291 6.0%	291 3.0%				18 7.0%	18 2.0%
Unité hospitalière de psychogériatrie en hôpital général				12 0.0%	12 0.0%					
<b>Total</b>	<b>3'200 100.0%</b>	<b>666 100.0%</b>	<b>2'070 100.0%</b>	<b>5'132 100.0%</b>	<b>11'068 100.0%</b>	<b>275 100.0%</b>	<b>108 100.0%</b>	<b>282 100.0%</b>	<b>264 100.0%</b>	<b>929 100%</b>

Toutefois, si l'on considère l'ensemble des classes ou si l'on ne prend que les classes 1 à 3, les proportions varient, notamment dans les EMS simples et médicalisés des cantons du Jura et de Neuchâtel. 22% des résidents des EMS simples et médicalisés du Jura et 36% de ceux de Neuchâtel sont en classe 1 à 3. **Rappelons que ceci est dû au fait que les cantons de Neuchâtel et Jura ont intégré à la démarche PLAISIR® des catégories de résidents accueillis en « EMS simples et médicalisés ».** Dans les cantons de Vaud et de Genève, ces résidents ne sont

<sup>2</sup> Sans les résidents P+H

pas évalués avec PLAISIR® car considérés comme des cas ressortissant des soins à domicile.

Octobre 2007 : Proportion de résidents des classes 1 à 3 dans l'ensemble de la population de la mission sans P+H

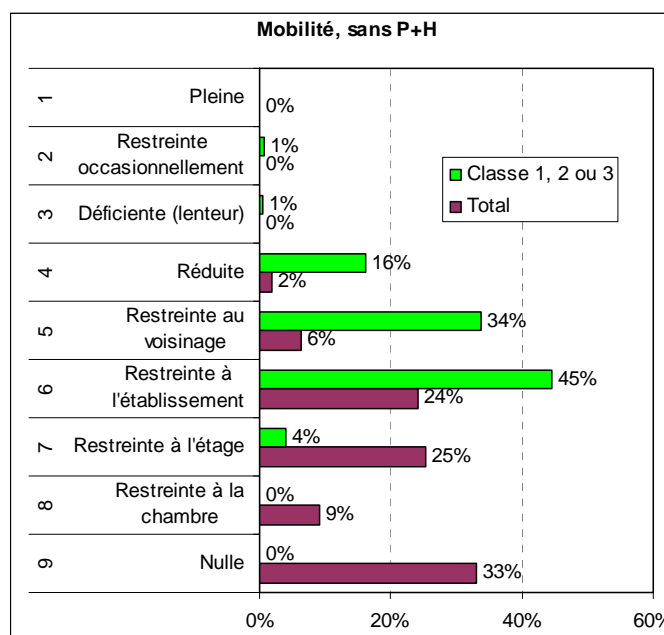
Mission Libellé	GE	JU	NE	VD	Ensemble
EMS (simple et médicalisé)		22.0%	36.0%		30.0%
Home médicalisé	9.0%	13.0%	10.0%	6.0%	8.0%
Home médicalisé spécialisé dans la gérontopsychiatrie			3.0%	3.0%	3.0%
Unité hospitalière - lits C				6.0%	6.0%
Unité hosp. de psychogériatrie en hôpital général				0.0%	0.0%
% total 1,2, 3	9.0%	16.0%	14.0%	5.0%	8.0%

### 2.3. Indicateurs d'orientation et de mobilité

Les indicateurs d'orientation et de mobilité sont en général de bons témoins de l'état de santé des résidents.

#### 2.3.1. Mobilité

La comparaison entre les 2 types de population montre clairement une différence au niveau de la mobilité.



La population des classes 1, 2 et 3 est beaucoup plus concentrée autour des catégories moyennes.

48,7 % de ces résidents ont une mobilité restreinte à l'établissement, à l'étage ou à leur chambre (catégories 6 à 8<sup>3</sup>), 49,9% une mobilité réduite ou restreinte au voisinage (catégories 4 et 5) et 14 personnes seulement une mobilité pleine, restreinte occasionnellement ou une certaine lenteur (catégories 1 à 3). 44,6% se trouvent avoir une mobilité restreinte à l'établissement.

Ces résidents sont les plus nombreux dans les cantons de Vaud et Genève. Dans les cantons du Jura et de Neuchâtel, la mobilité des résidents est plutôt restreinte au voisinage de l'établissement.

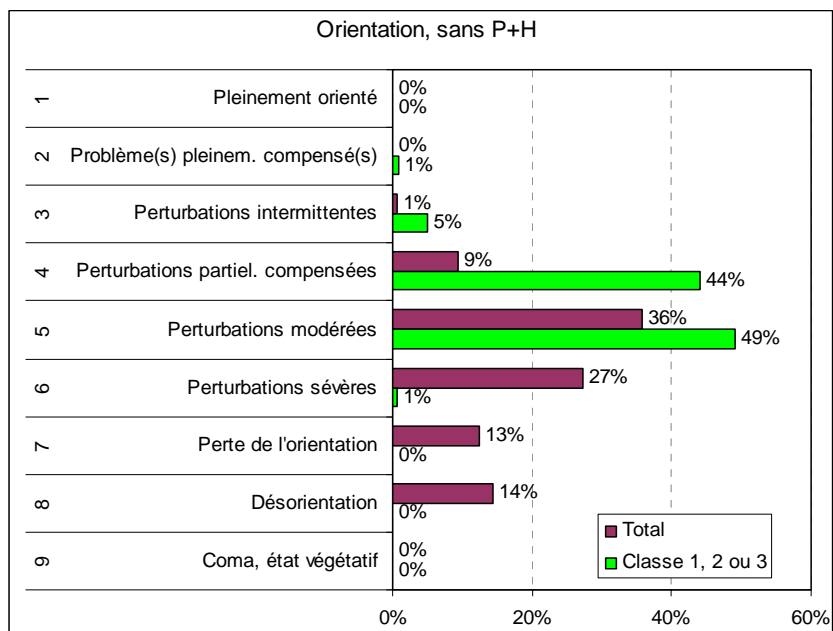
<sup>3</sup> Deux personnes sont en catégorie 8 avec une mobilité restreinte à la chambre.

Octobre 2007 : Niveaux de mobilité, classes 1, 2, 3, par canton

Code	Mobilité	VD	GE	JU	NE	Total	%
1	Pleine	1	1			2	0.2%
2	Restreinte occasionnellement	1	1	1	3	6	0.6%
3	Déficiente (lenteur)	1	1	1	2	5	0.5%
4	Réduite	17	40	19	74	150	16.1%
5	Restreinte au voisinage	75	86	44	109	314	33.8%
6	Restreinte à l'établissement	150	136	41	87	414	44.6%
7	Restreinte à l'étage	19	8	2	7	36	3.9%
8	Restreinte à la chambre		2			2	0.2%
9	Nulle						
	Total	264	275	108	282	929	100.0%

### 2.3.2. Orientation

Dans le domaine de l'orientation également, la comparaison des 2 groupes observés montre une nette différence. Les classes 1, 2 ou 3 souffrent de problème d'orientation moins important que la population générale sans P+H.



La population des classes 1, 2 et 3 est à nouveau plus concentrée autour des catégories moyennes.

7 personnes souffrent de perturbations sévères de l'orientation (catégorie 6), 93.2% de perturbations modérées ou partiellement compensées (catégories 4 et 5), 46 (5%) de perturbations intermittentes (catégorie 3) et 10 seulement sont bien orientées ou ont des perturbations pleinement compensées (catégories 1 et 2).

Près de 50% de ces résidents souffrent de perturbations modérées de l'orientation. Il s'agit surtout de résidents des cantons de Vaud et Genève. 44% ont des perturbations partiellement compensées, essentiellement dans les cantons du Jura et de Neuchâtel.

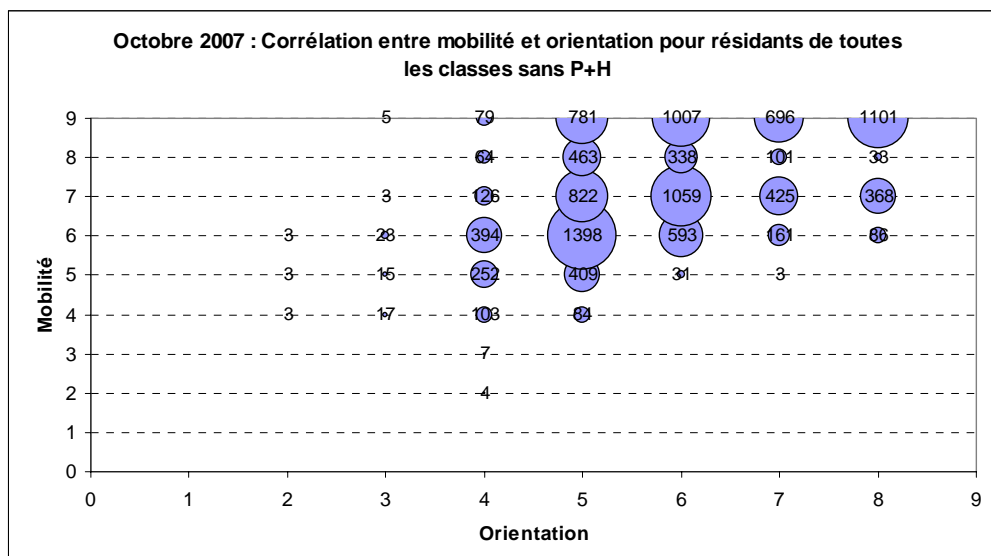
Octobre 2007 : Niveaux d'orientation, classes 1, 2, 3, par canton

Code	Orientation	VD	GE	JU	NE	Total	%
1	Pleinement orienté	1		1		2	0.2%
2	Problème(s) pleinement compensé(s)	2		4	2	8	0.9%
3	Perturbations intermittentes	7	14	9	16	46	5.0%
4	Perturbations partiellement compensées	78	115	61	156	410	44.1%
5	Perturbations modérées	171	145	33	107	456	49.1%
6	Perturbations sévères	5	1		1	7	0.8%
7	Perte de l'orientation						
8	Désorientation						
9	Coma, état végétatif						
	Total	264	275	108	282	929	100.0%

### 2.3.3. Corrélation mobilité-orientation

En représentant graphiquement la corrélation de ces deux indicateurs pour la population totale sans P+H et les classes 1, 2 et 3, on constate une différence notable.

Les résidents 1, 2 ou 3 ont des problèmes d'orientation et de mobilité moins importants que l'ensemble des résidents. En effet, dans la figure ci-dessous, il est possible d'observer qu'une très grande proportion de résidents appartenant à l'ensemble des classes se trouve entre les catégories 5 et 8 de l'indicateur d'orientation<sup>4</sup> et entre les catégories 6 et 9 de l'indicateur de mobilité<sup>5</sup>.



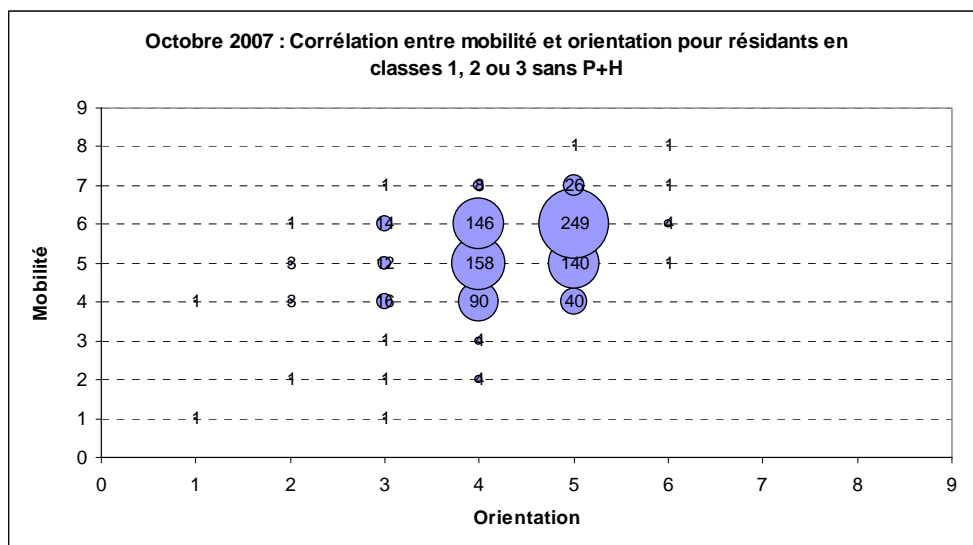
Si l'on combine ces deux échelles uniquement pour les classes 1, 2 et 3, ainsi que représenté sur la figure ci-dessous, il est possible d'observer 4 groupes plus importants que les autres :

- 158 personnes (17%) avec une mobilité restreinte au voisinage et des perturbations partiellement compensées de l'orientation,
- 140 personnes (15.1%) avec une mobilité restreinte au voisinage et des perturbations modérées de l'orientation,
- 146 personnes (15.7%) avec une mobilité restreinte à l'établissement et des perturbations partiellement compensées de l'orientation,

<sup>4</sup> 5 = perturbations modérées de l'orientation – 8 = Désorientation.

<sup>5</sup> 6 = Mobilité restreinte à l'établissement – 9 = Mobilité nulle.

- 249 personnes (26.8%) avec une mobilité restreinte à l'établissement et des perturbations modérées de l'orientation.



#### 2.4. Indicateur d'autonomie pour l'accomplissement des actes de la vie quotidienne (AVQ)

Les observations effectuées au niveau des indicateurs de mobilité et d'orientation se traduisent dans les niveaux d'autonomie pour les AVQ. 66.1% des résidents des classes 1, 2 et 3 se trouvent ainsi dans la catégorie 6 « dépendance à autrui plus d'une fois par 24 heures mais à des moments prévisibles » et 32% dans la catégorie 7 « Dépendance à autrui à intervalle courts imprévisibles, disponibilité (quasi) permanente », du fait des problèmes d'orientation. Cette dernière catégorie est la plus importante dans le canton de Vaud.

**Octobre 2007 : Niveaux d'autonomie pour les AVQ, classes 1, 2, 3, par canton**

Code	Autonomie	VD	GE	JU	NE	Total	%
1	Indépendance	1				1	0.1%
2	Avec aide mécanique						
3	Avec adaptation de l'environnement						
4	Dépendance situationnelle		1		1	2	0.2%
5	Dép. à intervalles long (< 1x/24h.)	3	5	1	6	15	1.6%
6	Dép. prévisible (> 1* / 24h.)	125	189	89	211	614	66.1%
7	Dép. à intervalles courts imprévisibles	135	80	18	64	297	32.0%
8	Dép. pour la plupart des besoins						
9	Dép. pour tous les besoins						
	Total	264	275	108	282	929	100.0%

#### 2.5. Déficits cognitifs et problèmes psychiatriques

Le type de communication individuelle de soutien requis par les résidents est un indicateur de besoins<sup>6</sup>. Ainsi, 670 résidents des classes 1, 2 et 3 sur 929 nécessitent des communications

<sup>6</sup> Cette analyse a été rendue possible grâce à la présence, dans le plan de soins requis de PLAISIR® de différents types de soins de « communication » selon le problème présenté par le résident, à savoir :

- la communication individuelle de soutien à des personnes ne présentant ni déficit cognitif, ni problème psychiatrique (code 5010),

individuelles de soutien et 259 n'en ont pas besoin ; les résidents de classe 3 requièrent plus de communications individuelles de soutien (de tous types) que les résidents des classes 1 et 2.

**Octobre 2007 : Communication individuelle de soutien, sans P+H**

Classes	Avec comm. indiv de soutien	Sans comm. indiv de soutien	Total
1		1	1
2	55	54	109
3	615	204	819
Tous	670	259	929

*2.5.1. Communication individuelle de soutien pour déficits cognitifs*

Dans l'ensemble de la population sans P+H, 76.9% des résidents requièrent de la communication individuelle de soutien en cas de déficits cognitifs (8'514 personnes). 343 sur 929 résidents des classes 1, 2 ou 3 en ont besoin. Cela représente 36.9% de cette population. Toutefois, ces déficits sont alors, à quelques exceptions près, légers. Les 4 cas souffrant de déficits modérés-légers se trouvent tous en classe 3.

**Octobre 2007 : Communication individuelle: Déficiets cognitifs - Tous, sans P+H**

Type de communication	Ensemble des résidents	% Ensemble des résidents	Classes 1, 2, 3	% Classes 1, 2, 3
Léger	2'672	31.4%	339	98.8%
Léger-moderé	4'176	49.0%	4	1.2%
Mod.-sévère	83	1.0%		
Sévère actif	887	10.4%		
Sévère passif	696	8.2%		
Tous	8'514	100.0%	343	100.0%

Le nombre de résidents en classe 1, 2 ou 3 ayant besoin de la communication individuelle de soutien en cas de déficits cognitifs est très variable d'un canton à l'autre.

**Octobre 2007 : Communication individuelle: Déficiets cognitifs - 1, 2, 3, par classe et par canton sans P+H**

Classe	Type de communication	GE	JU	NE	VD	Total
2	Léger	5	1	4	2	12
3	Léger	129	17	76	105	327
3	Léger-moderé			1	3	4
	Ensemble	134	18	81	110	343
	%	48.7%	16.6%	28.7%	41.6%	36.9%

*2.5.2. Communication individuelle de soutien pour problèmes psychiatriques*

327 sur 929 résidents des classes 1, 2 ou 3 (soit 35,2% de cette population) requièrent de la communication individuelle de soutien en cas de problèmes psychiatriques. Pour 95% des cas, il s'agit

- la communication individuelle de soutien à des personnes présentant des déficits cognitifs (code 5020). 5 catégories de déficits cognitifs sont définis par PLAISIR® : léger, modéré léger, modéré sévère, sévère actif, sévère passif,
- la communication individuelle de soutien à des personnes présentant des problèmes psychiatriques (code 5030). Il y a 3 catégories de problèmes psychiatriques : léger, modéré, sévère.

Remarque importante : ces types de prestations sont exclusifs et ne peuvent être cumulés. Cela signifie que le résident doit être classé dans l'une ou l'autre des catégories et que, dans la « photo » faite par PLAISIR®, il ne peut donc pas avoir en même temps des problèmes cognitifs et psychiatriques.

de problèmes légers. Les résidents souffrant de problèmes modérés se trouvent en classe 3. Dans l'ensemble de la population sans P+H, 16, 4% seulement des résidents requièrent ce type de communication. Cette problématique est donc proportionnellement plus fréquente dans les classes 1, 2, 3.

**Octobre 2007 : Communication individuelle: Problèmes  
psychiatriques -Tous, sans P+H**

Type de communication	Ensemble des résidents	% Ensemble des résidents	Classes 1, 2, 3	% Ensemble des résidents
Léger	1'308	71.7%	311	95.1%
Modéré	515	28.2%	16	4.9%
Sévère	1	0.1%		
Tous	1'824	100.0%	327	100.0%

Les proportions restent relativement élevées dans chacun des cantons.

**Octobre 2007 : Communication individuelle: Problèmes psychiatriques -1, 2, 3, par classe et par canton, sans P+H**

Classe	Type de communication	GE	JU	NE	VD	Total
2	Léger	7	10	18	8	43
3	Léger	61	28	85	94	268
3	Modéré	3	4	6	3	16
	Ensemble	71	42	109	105	327
	%	25.8%	38.9%	38.6%	39.8%	35.2%

## 2.6. Problèmes psychologiques

D'une manière générale on constate depuis 2000 une augmentation du pourcentage de résidents souffrant de problèmes psychologiques, notamment l'anxiété, le retrait et la tristesse.

**Octobre 2007 : Problèmes psychologiques toutes classes sans P+H**

Intitulé	Agressivité physique	Agressivité verbale	Errance	Retrait	Tristesse	% Agressivité physique	% Agressivité verbale	% Errance	% Retrait	% Tristesse
Pas de problème	10017	8127	9796	7711	6420	90.5%	73.4%	88.5%	69.7%	58.0%
Problèmes corrigés	43	78	19	25	66	0.4%	0.7%	0.2%	0.2%	0.6%
Problèmes non corrigés	1008	2863	1253	3332	4582	9.1%	25.9%	11.3%	30.1%	41.4%
Ensemble des résidents	11'068	11'068	11'068	11'068	11'068	100.0%	100.0%	100.0%	100.0%	100.0%

Toutefois, si l'on compare les résidents des classes 1, 2 et 3 à la population toutes classes confondues correspondante, on note que les résidents les plus légers montrent moins d'agressivité et de tristesse que l'ensemble de la population mais ils se tiennent aussi plus en retrait.

**Octobre 2007 : Problèmes psychologiques classes 1.2.3 sans P+H**

Intitulé	Agressivité physique	Agressivité verbale	Errance	Retrait	Tristesse	% Agressivité physique	% Agressivité verbale	% Errance	% Retrait	% Tristesse
Pas de problème	917	780	928	529	653	98.7%	84.0%	99.9%	56.9%	70.3%
Problèmes corrigés	1	3		4	6	0.1%	0.3%		0.4%	0.6%
Problèmes non corrigés	11	146	1	396	270	1.2%	15.7%	0.1%	42.6%	29.1%
Ensemble des résidents	929	929	929	929	929	100.0%	100.0%	100.0%	100.0%	100.0%

## 2.7. Autres indicateurs

D'une manière générale, les résidents des classes 1, 2, 3 n'ont quasiment pas d'escarres (escarres de type I ou II : 1 personne de 91 ans à Genève, 3 personnes de 85, 93 et 94 ans dans le canton du Jura, 2 personnes de 91 et 93 ans dans le canton de Neuchâtel, et 1 personne de 90 ans dans le canton de Vaud (voir annexe 3, annexe 4, annexe 5, annexe 6).

En dehors des psychotropes, rares sont les moyens de protection utilisés par ces résidents. Dans le canton de Vaud cependant, une personne a des bracelets de poignets, 2 personnes sont en chambre d'isolement et 4 dans des unités de soins fermées (voir annexe 3, annexe 4, annexe 5, annexe 6).

## 2.8. Temps de soins requis

Octobre 2007 : Classes 1, 2, 3, Temps moyens OPAS (minutes) et % du temps moyen total, SANS P+H

Classes Plaisir	Moyenne A	Moyenne B	Moyenne C	Moyenne D	Total ABCD	% A	% B	% C	% D	% total
1	15.50		6.71		22.21	69.8%		30.2%		100.0%
2	17.35	2.59	14.22	3.09	37.25	46.6%	7.0%	38.2%	8.3%	100.0%
3	19.35	5.64	25.84	4.03	54.86	35.3%	10.3%	47.1%	7.3%	100.0%

La répartition des minutes OPAS selon les catégories est différente pour les classes 1, 2, 3 de celles des autres classes. Ces résidents demandent proportionnellement plus de temps OPAS « a » et moins de temps « b » et « c », en particulier pour les classes 1 et 2 (voir annexes 3 à 5).

## 2.9. Evolution des mêmes personnes entre octobre 2006 et octobre 2007

Afin d'évaluer l'évolution dans le temps des résidents des classes 1, 2, 3, leur classification ainsi que leurs indicateurs de mobilité et d'orientation ont été comparés à ceux de la base de données de l'année antérieure, celle d'octobre 2006. Les tableaux de l'annexe 2 comportent donc les mêmes personnes présentes dans la base de données en octobre 2006 et octobre 2007.

Il est intéressant de constater, d'une manière générale, que **12.4% des personnes qui se trouvent dans les classes 1, 2, 3 étaient dans des classes supérieures et se sont donc allégées**, alors que ce n'est le cas que pour **4.7% des résidents de l'ensemble des classes**. Par contre, **3.7 % seulement se sont alourdis** d'une classe, passant généralement de la classe 2 à la classe 3 (18.5% dans l'ensemble de la population). Ces changements de classe ne rendent cependant pas compte de l'alourdissement qui s'opère **à l'intérieur** des classes, rappelons-le.

Classes 1, 2, 3 : Evolution selon les années

Canton	Classe en 2004	Classe en 2005	Classe en 2006	Classe en 2007	Nombre cas
GE	7	7	3	3	1
GE	5	5	4	3	1
GE	4	6	6	3	1
GE	4	4	4	3	4
GE	4	4	3	3	11
GE	4	3	3	3	4
GE	3	4	4	3	2
GE	3	3	3	3	41
GE	3	3	2	2	1
GE	2	3	3	3	3
GE	2	3	3	2	2
GE	2	3	2	2	1
GE	2	2	4	3	1
GE	2	2	3	3	7
GE	2	2	3	2	1
GE	2	2	2	3	2
GE	2	2	2	2	7
Total					90

Ce dernier est visible dans l'évolution des indicateurs de mobilité et d'orientation. Dans les deux cas, la proportion de résidents ayant passé dans une catégorie supérieure (et donc augmenté leur handicap) est supérieure à la proportion dont l'état s'est amélioré.

Cette vision de l'évolution de ces cas est très globale. Un sondage très rapide dans la base de données pour le canton de Genève montre que les parcours au sein des classes peuvent varier (voir

tableau ci-dessus). 53.3% des résidents de 2007 sont restés dans leur classe d'origine (essentiellement dans la classe 3).

### 3. Analyses par canton

Les tableaux des analyses par canton de la population des classes 1, 2, 3 d'octobre 2007 figurent en annexes 3 à 5. Les populations analysées ne comprennent pas les résidents P+H.

Outre les éléments déjà mis en évidence ci-dessus, les différences entre cantons ne semblent pas conséquentes à première vue. Faute de temps il n'a pas été possible des les analyser en détails. Il serait intéressant de pouvoir les approfondir afin de mieux les comprendre.

### 4. Synthèse et conclusion

Les résidents colloqués dans les classes 1, 2 ou 3 étaient infiniment plus nombreux il y a 10 ans que maintenant. Il en reste encore quelques uns, représentant 8.4 % de la population des résidents des EMS (sans P+H) en octobre 2007. Ces résidents sont essentiellement en classe 3 (819 personnes sur 929 résidents des classes 1 à 3).

Les cantons du Jura et de Neuchâtel ont proportionnellement plus de résidents dans les classes 1, 2 et 3 que les deux autres cantons. Un élément important expliquant cet état de fait provient du financement par la démarche PLAISIR® des établissements dits « simples et médicalisés », ayant pour mission d'accueillir des cas plus légers. Dans les deux autres cantons, ces cas sont financés comme des soins à domicile et ne sont donc pas évalués.

La population des classes 1, 2 et 3 diffère peu d'un canton à l'autre. Elle est un peu plus jeune que la population des établissements pour personnes âgées (toutes missions confondues mais sans P+H). Elle comprend aussi un peu plus d'hommes, tout particulièrement dans le canton du Jura (+14.4%).

L'observation des indicateurs de mobilité et d'orientation montre que près de 75% des résidents de ces classes souffrent de problèmes modérés de mobilité et d'orientation, ce qui a pour conséquence de les colloquer dans les catégories 6 « dépendance à autrui plus d'une fois par 24 heures mais à des moments prévisibles » et 7 « Dépendance à autrui à intervalle courts imprévisibles, disponibilité (quasi) permanente » de l'indicateur d'autonomie pour les actes de la vie quotidienne.

Par contre, la proportion de résidents nécessitant une communication de soutien pour des problèmes d'ordre psychiatrique est nettement plus élevée que dans l'ensemble de la population sans P+H (35.2% au lieu de 16.4%).

Il n'est pas exclu qu'un certain nombre de ces résidents soient en EMS afin de pouvoir bénéficier de l'effet de « cadre » de la prise en charge en établissement, du fait de problèmes d'orientation ou psychiatriques rendant difficile une vie à domicile, et que ce cadre ait pour effet d'améliorer leur autonomie par rapport à ce qu'elle aurait été dans un autre lieu de vie. Un début de confirmation provient des tableaux montrant l'évolution de ces résidents dans le temps. Une proportion plus importante que dans la population générale voit sa classe baisser entre octobre 2006 et octobre 2007. Cette amélioration masque cependant un léger alourdissement dans le domaine de la mobilité et de l'orientation qui ne se traduit pas toujours par un changement de classe.

L'analyse des communications individuelles de soutien montre que ce sont les résidents de classe 3 qui ont besoin des communications les plus soutenues. A nouveau, il serait intéressant de disposer de données cliniques plus détaillées afin de voir si ce que l'institution offre apporte une contribution déterminante à la stabilité de la personne et au maintien de son autonomie.

Afin de vérifier l'effet de cadre, justifiant d'une certaine manière la présence de résidents « de basses classes » en institution, une étude plus approfondie de ces cas serait à faire en analysant leur historique PLAISIR® et en complétant les données PLAISIR® par des données à récolter dans les établissements (notamment la raison de l'admission et une estimation de l'effet de cadre par les soignants de l'établissement).

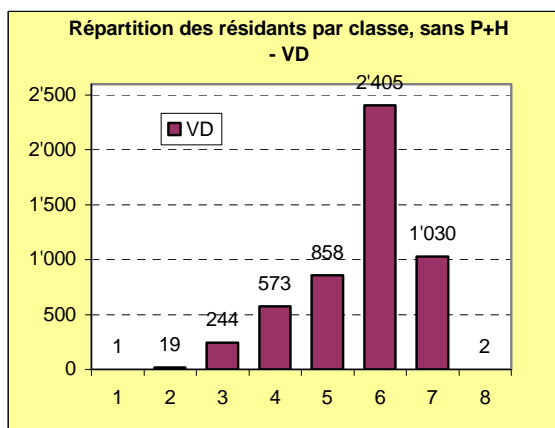
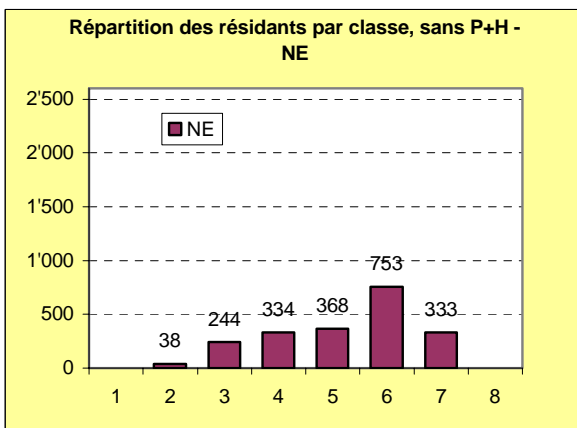
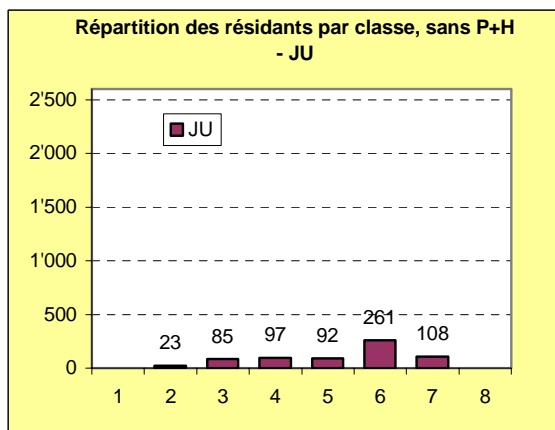
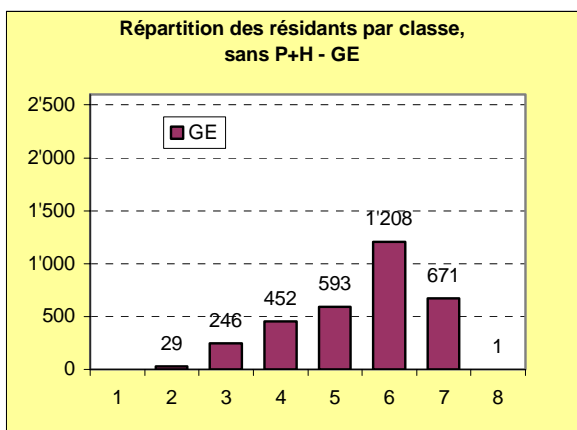
## **Annexes**

Annexe 1 : Répartition des résidents par classe et par canton, sans P+H

Octobre 2007 : Nombre de résidents par classe et par canton, sans P+H et %

Classe	GE	JU	NE	VD	Total
1				1	1
2	29	23	38	19	109
3	246	85	244	244	819
4	452	97	334	573	1'456
5	593	92	368	858	1'911
6	1'208	261	753	2'405	4'627
7	671	108	333	1'030	2'142
8	1			2	3
Total	3'200	666	2'070	5'132	11'068

Classe	GE	JU	NE	VD	Total
1				0.02%	0.01%
2	0.9%	3.5%	1.8%	0.4%	1.0%
3	7.7%	12.8%	11.8%	4.8%	7.4%
4	14.1%	14.6%	16.1%	11.2%	13.2%
5	18.5%	13.8%	17.8%	16.7%	17.3%
6	37.8%	39.2%	36.4%	46.9%	41.8%
7	21.0%	16.2%	16.1%	20.1%	19.4%
8	0.03%			0.04%	0.03%
Total	100.0%	100.0%	100.0%	100.0%	100.0%



**Annexe 2 : Classes 1, 2, 3 : Evolution des mêmes personnes entre octobre 2006 et octobre 2007 (ensemble des cantons)**

**Classes 1, 2, 3 Evolution des handicaps de mêmes personnes entre octobre 2006 et octobre 2007 (nb de personnes)**  
Uniquement les résidents identiques entre les deux périodes

	Classes PLAISIR	1	2	3	4	5	6	7	8	Total 2006
Sens de lecture → Alourdissement ← Allègement	1	1								1
	2		73	23						96
	3		12	448						460
	4		1	53						54
	5			4						4
	6			6						6
	7			1						1
	8									
	Total 2007	1	86	535						

	Mobilité physique	Pleine	Restreinte occasionnellement	Déficiente (lenteur)	Réduite	Restreinte au voisinage	Restreinte à l'étab.	Restreinte à l'étage	Restreinte à la chambre	Nulle	Total 2006	% alourdis
Sens de lecture → Alourdissement ← Allègement	1	Pleine	2								2	7.4%
	2	Restreinte occasionnelle.		4		1					5	
	3	Déficiente (lenteur)		1	3	1					5	
	4	Réduite				107	10	6			123	
	5	Restreinte au voisinage				10	193	26	1		230	
	6	Restreinte à l'étab.				1	10	220	2		233	
	7	Restreinte à l'étage					1	6	9		16	
	8	Restreinte à la chambre						2	1	1	4	
	9	Nulle						2	2		4	
Total 2007		2	5	3	120	214	262	15	1	622		
% allégés						5.6%						

	Orientation	Pleinement orienté	Problème(s) pleinement compensé(s)	Perturbations intermittentes	Perturbations partiellement compensées	Perturbations modérées	Perturbations sévères	Perte de l'orientation	Désorientation	Coma, état végétatif	Total 2006	% alourdis
Sens de lecture → Alourdissement ← Allègement	1	Pleinement orienté	2								2	5.9%
	2	Problème(s) pleinement compensé(s)		3	1	2					6	
	3	Perturbations intermittentes			23	6	3				32	
	4	Perturbations partiellement compensées			1	269	34				304	
	5	Perturbations modérées				7	265	1			273	
	6	Perturbations sévères					1	3			4	
	7	Perte de l'orientation				1					1	
	8	Désorientation										
	9	Coma, état végétatif										
Total 2007		2	3	25	285	303	4			622		
% allégés						1.4%						

**Nombre de changements de classes liés à la variation du temps de soins des personnes présentes en octobre 2006 et octobre 2007**  
Uniquement les résidents identiques entre les deux périodes

	Delta Classes PLAISIR	Classes 1,2,3		Genève			
Allègement	-5						
	-4	1		1			
	-3	6	77	12.4%	8	380	4.7%
	-2	5			41		
	-1	65			330		
<b>Stable</b>	<b>0</b>	<b>522</b>	<b>83.9%</b>	<b>6196</b>	<b>6196</b>	<b>76.8%</b>	
Alourdissement	1	23			1158		
	2				254		
	3				68		
	4		23	3.7%	11	1491	18.5%
	5						
	6						
	7						
<b>Total</b>	<b>622</b>	<b>622</b>	<b>100%</b>	<b>8'067</b>	<b>8'067</b>	<b>100%</b>	

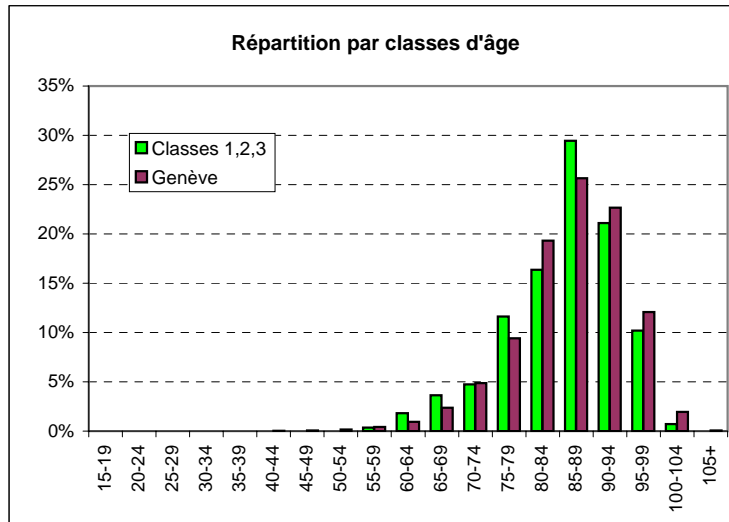
**Annexe 3 : Analyse des résidants des classes 1, 2, 3 du canton de GENEVE**

Données PLAISIR - Octobre 2007  
Analyse des données de Genève

Analyse résidents en classe 1,2,3

Répartition des âges par classes de 5 ans

Classes d'âge	Classes 1,2,3		Genève	
	Nb	%	Nb	%
15-19				
20-24				
25-29				
30-34				
35-39				
40-44			1	0.0%
45-49			2	0.1%
50-54			5	0.2%
55-59	1	0.4%	14	0.4%
60-64	5	1.8%	30	0.9%
65-69	10	3.6%	76	2.4%
70-74	13	4.7%	156	4.9%
75-79	32	11.6%	301	9.4%
80-84	45	16.4%	618	19.3%
85-89	81	29.5%	821	25.7%
90-94	58	21.1%	725	22.7%
95-99	28	10.2%	387	12.1%
100-104	2	0.7%	62	1.9%
105+			2	0.1%
Total	275	100%	3200	100%



Répartition par sexe

	F	M
Genève	78%	22%
Classes 1,2,3	77%	23%

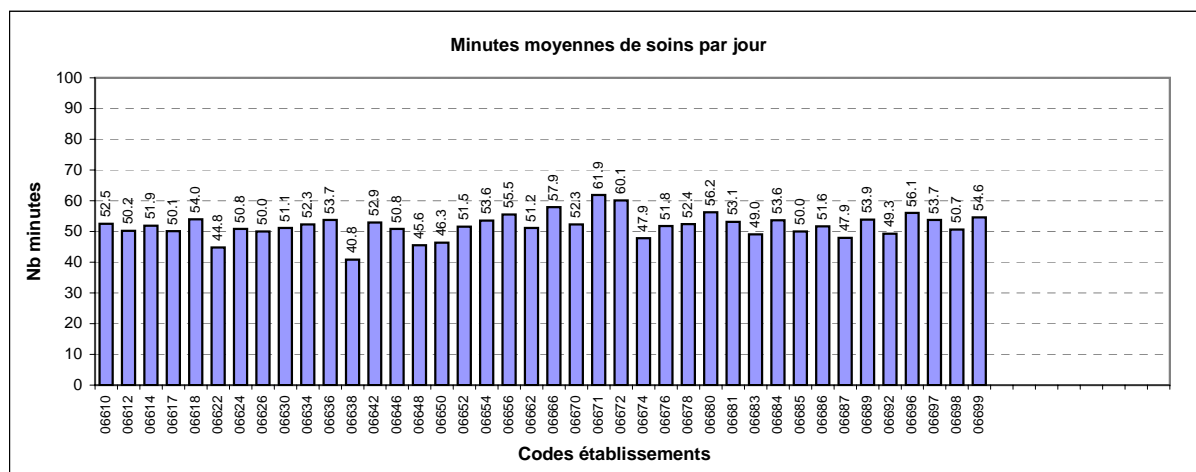
Nombre de résidents - Genève Oct. 07

Établissements	Nb résidents	%
Classes 1,2,3	275	8.6%
Autres	2'925	91.4%
Total	3'200	100.0%

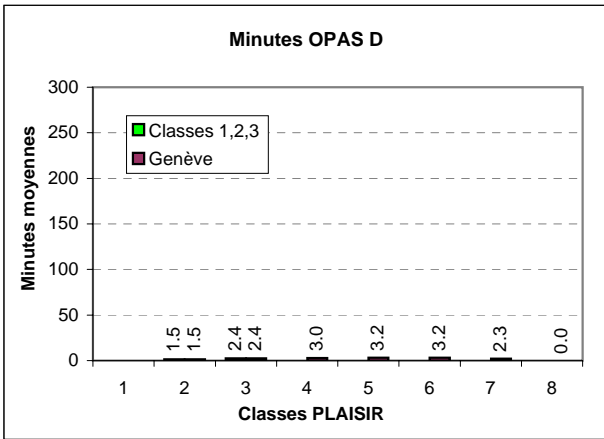
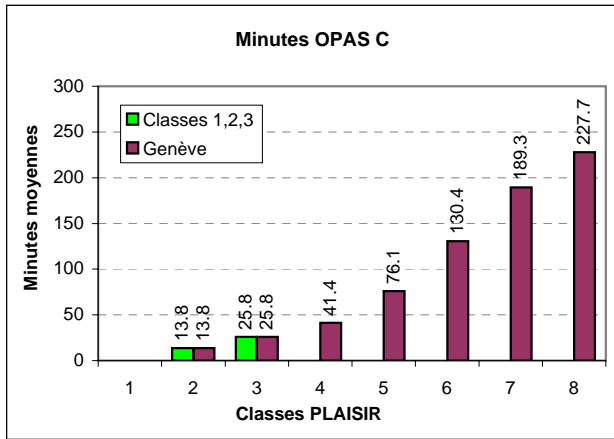
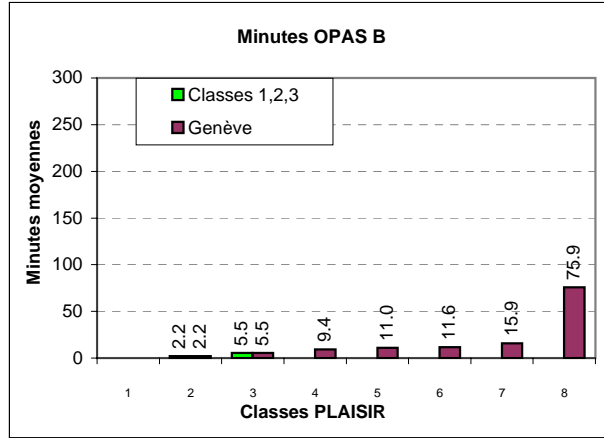
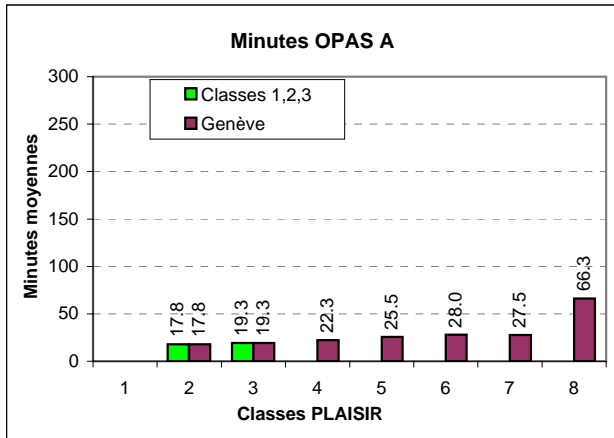
Nombre de minutes de soins par jour

	Moyenne
Genève	151.4
Classes 1,2,3	51.1

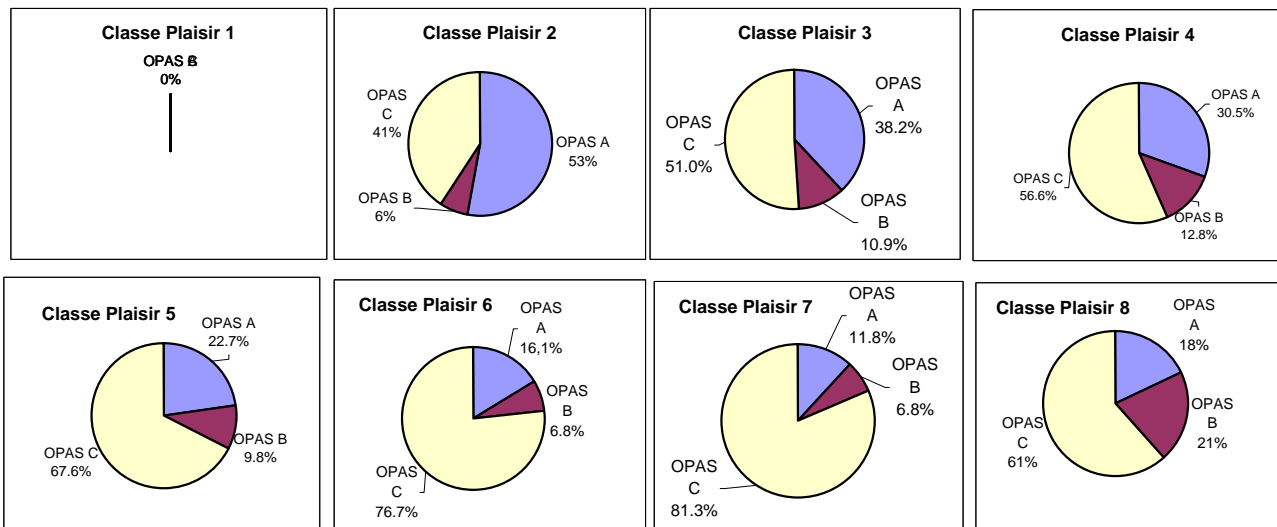
Classes 1,2,3 : Niveau moyen de charge en soins journalier de chaque établissement



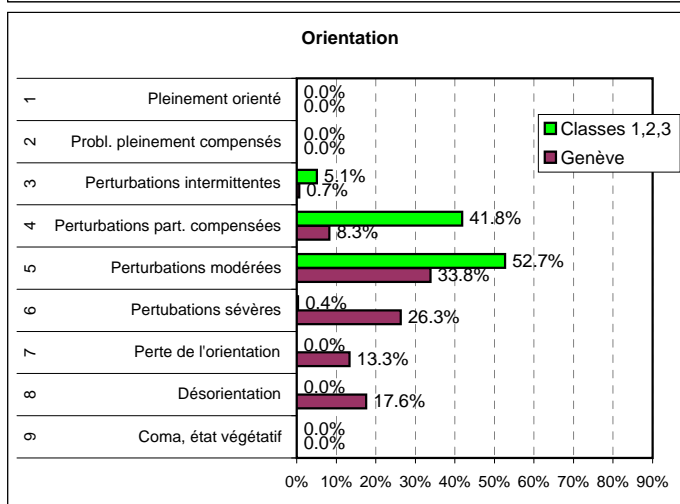
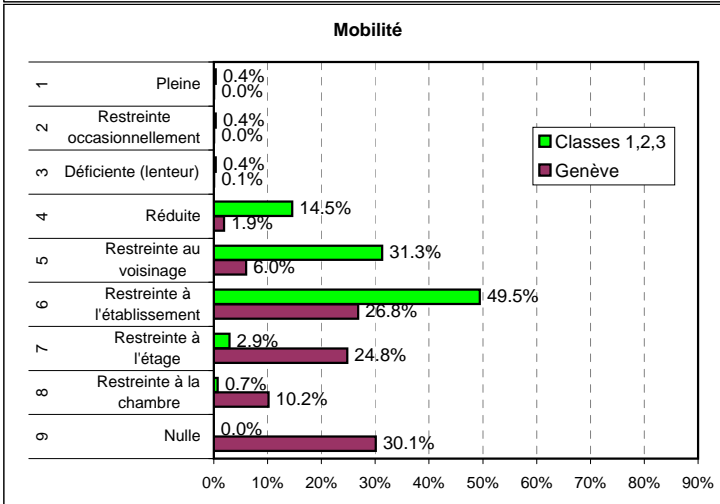
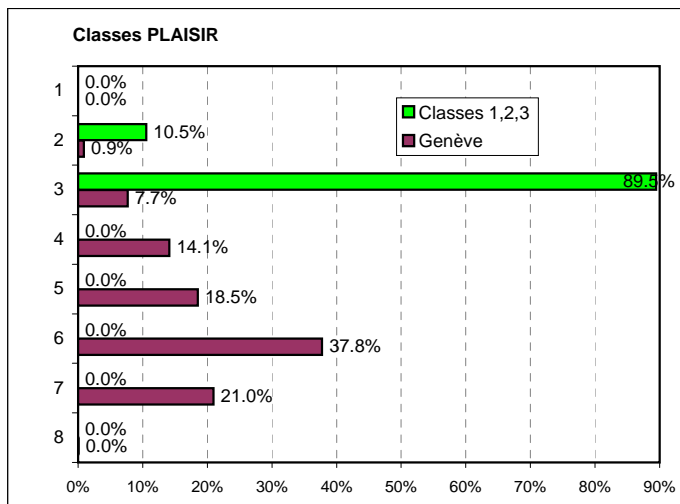
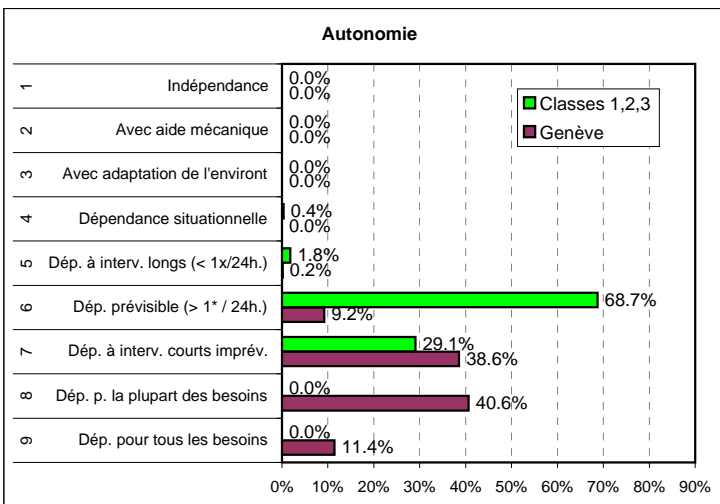
Minutes moyennes de soins OPAS A, B, C et D par jour et par classe PLAISIR



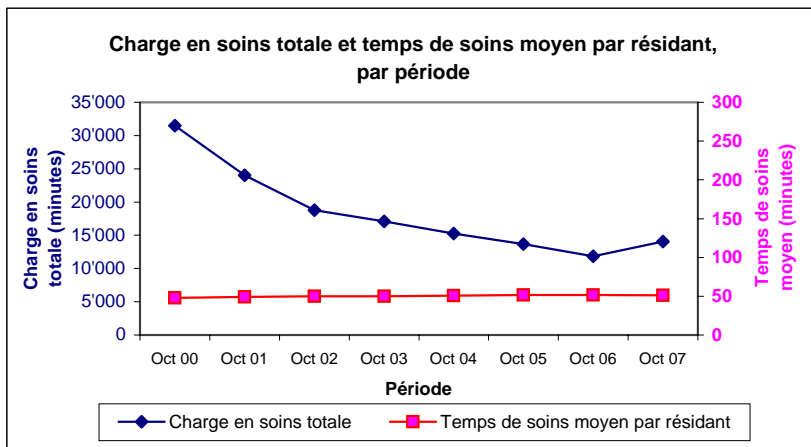
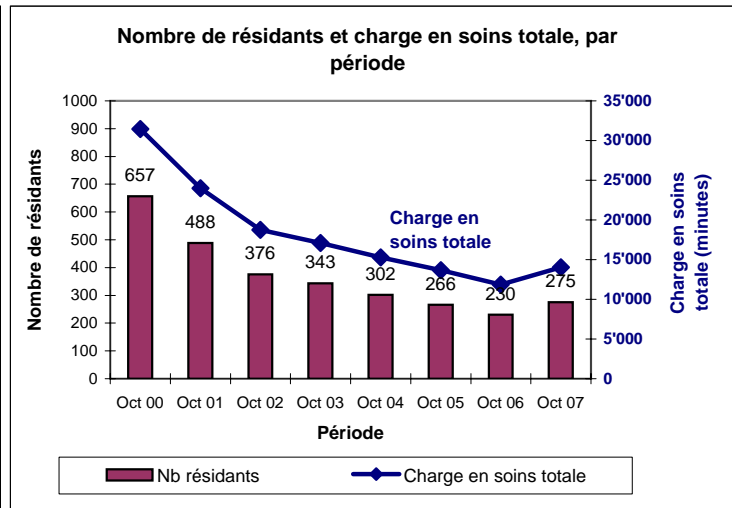
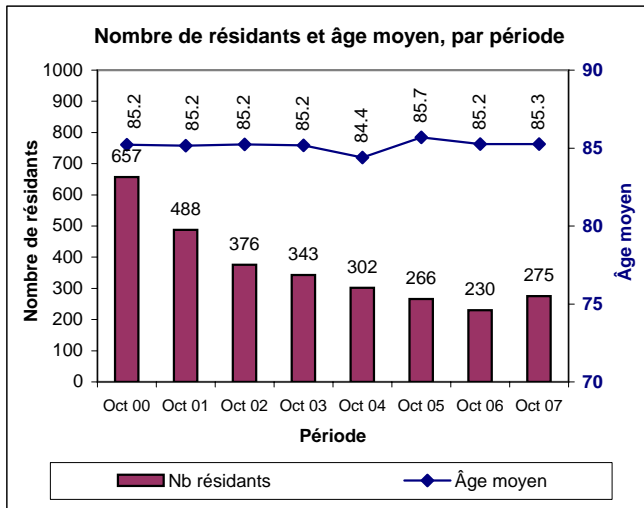
Genève : Poids des prestations OPAS A, B, C par jour, par classe PLAISIR



Répartition des résidents selon les indicateurs de mobilité, orientation, autonomie et classes PLAISIR



Classes 1,2,3 : Nombre de résidents, âge moyen, minutes de soins, selon les années



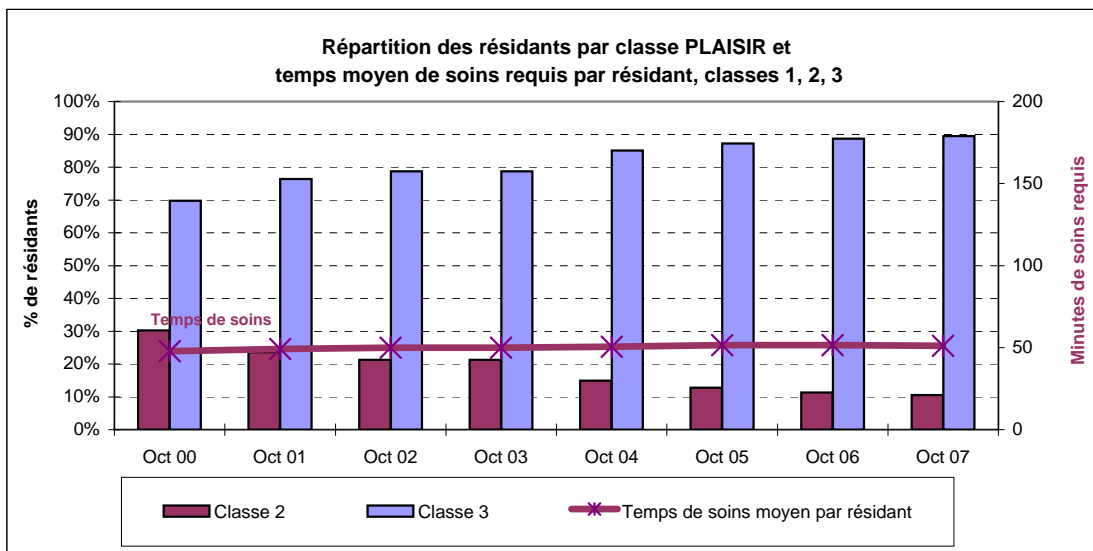
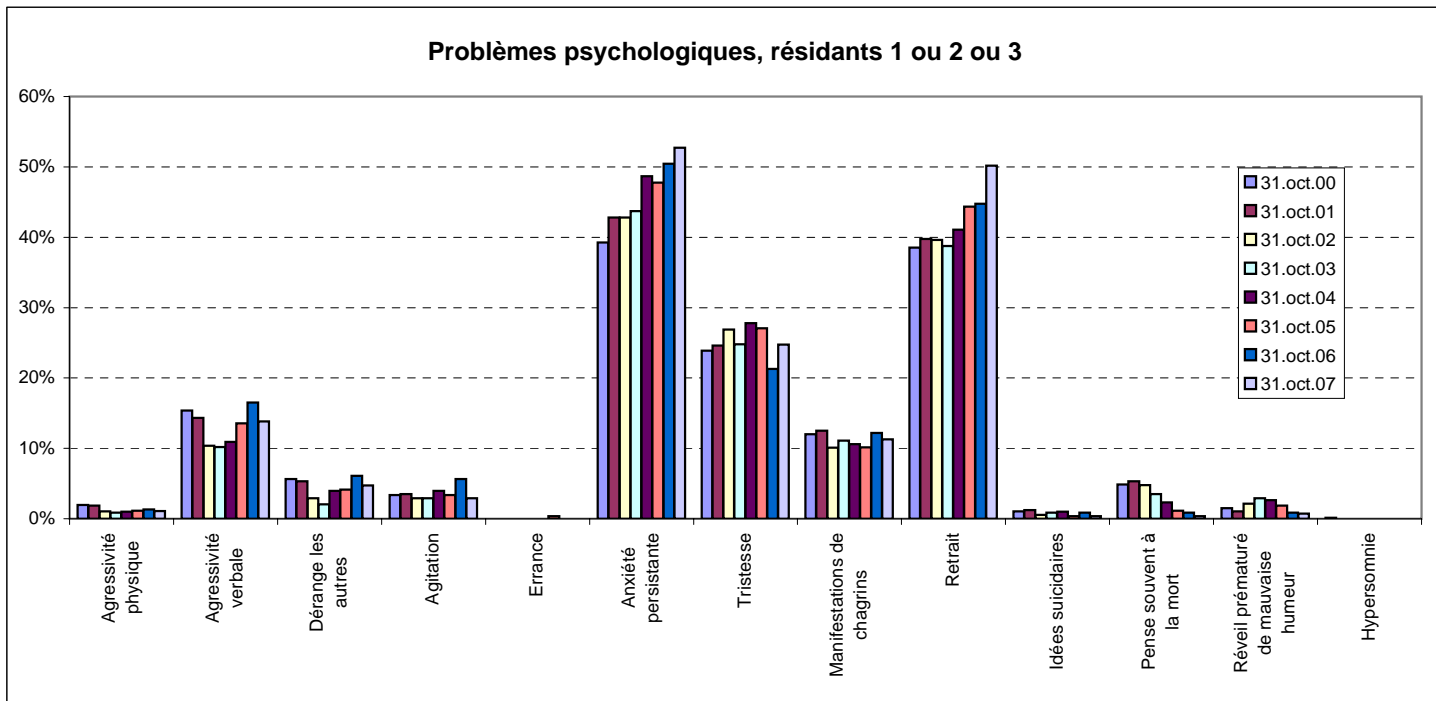
Nombre de résidents recevant souvent des moyens de protection, par type de protection

Types de protection	Classes 1,2,3		Genève	
	Nb	%	Nb	%
Barrières de lit	6	2.2%	1130	35.3%
Tablette de fauteuil gériatr			21	0.7%
Tablette de fauteuil roulant			35	1.1%
Gilet ou camisole de sécur			6	0.2%
Bracelet de poignet			8	0.3%
Bracelet de cheville				
Ceinture abdominale			52	1.6%
Culotte de contention			6	0.2%
Tablier ignifuge			3	0.1%
Psychotropes	167	60.7%	2464	77.0%
Demi-porte				
Chambre d'isolement			28	0.9%
Unité de soins verrouillée			54	1.7%

Classes 1,2,3: Escarres

Nb	Nb	%	Age moyen
I et II	1	0.4%	91.0
III et IV			

Classes 1,2,3 : Distribution des bénéficiaires selon les problèmes psychologiques, par année



Classes 1, 2, 3 Evolution des handicaps de mêmes personnes entre octobre 2006 et octobre 2007 (nb de personnes)

Uniquement les résidents identiques entre les deux périodes

	Classes PLAISIR	1	2	3	4	5	6	7	8	Total 2006
	Sens de lecture → Alourdissement ← Allègement	1								
2			16	5						21
3			4	126						130
4				17						17
5										
6				2						2
7										
8										
Total 2007			20	150						

	Mobilité physique		Pleine	Restreinte occasionnellement	Déficiente (lenteur)	Réduite	Restreinte au voisinage	Restreinte à l'étab.	Restreinte à l'étage	Restreinte à la chambre	Nulle	Total 2006	% alourdis
	Sens de lecture → Alourdissement ← Allègement	1	Pleine	1									1
2		Restreinte occasionne.		1		1						2	
3		Déficiente (lenteur)				1						1	
4		Réduite				30	2	3				35	
5		Restreinte au voisinage				3	45	5				53	
6		Restreinte à l'étab.					5	70				75	
7		Restreinte à l'étage						1	1			2	
8		Restreinte à la chambre								1		1	
9		Nulle											
Total 2007		1	1		35	52	79	1	1		170		
% allégés		5.3%											

	Orientation		Pleinement orienté	Problème(s) pleinement compensé(s)	Perturbations intermittentes	Perturbations partiellement compensées	Perturbations modérées	Perturbations sévères	Perte de l'orientation	Désorientation	Coma, état végétatif	Total 2006	% alourdis
	Sens de lecture → Alourdissement ← Allègement	1	Pleinement orienté										
2		Problème(s) pleinement compensé(s)											
3		Perturbations intermittentes			8	2						10	
4		Perturbations partiellement compensées				66	10					76	
5		Perturbations modérées				1	81					82	
6		Perturbations sévères					1	1				2	
7		Perte de l'orientation											
8		Désorientation											
9		Coma, état végétatif											
Total 2007				8	69	92	1				170		
% allégés		1.2%											

Données PLAISIR - Octobre 2007  
Analyse des données de Genève

Analyse résidants en classe 1,2,3

Nombre de changements de classes liés à la variation du temps de soins des personnes présentes en octobre 2006 et octobre 2007  
Uniquement les résidants identiques entre les deux périodes

	Delta	Classes 1,2,3			Genève		
	Classes PLAISIR						
Allègement	-5						
	-4						
	-3	2	23	13.5%	2	137	5.9%
	-2				14		
	-1	21			121		
Stable	0	142	142	83.5%	1796	1796	76.9%
Alourdissement	1	5			303		
	2				82		
	3				14		
	4		5	2.9%	4	403	17.3%
	5						
	6						
	7						
Total		170	170	100%	2'336	2'336	100%

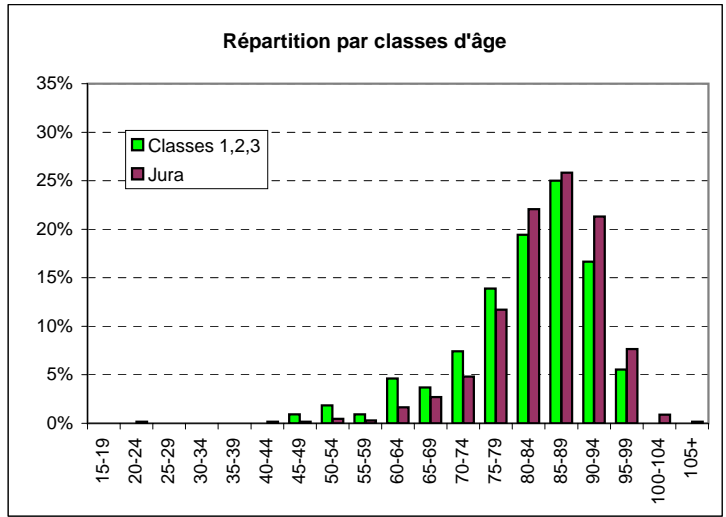
**Annexe 4 : Analyse des résidants des classes 1, 2, 3 du canton du JURA**

Données PLAISIR - Octobre 2007  
Analyse des données du Jura

Analyse résidents en classe 1,2,3

Répartition des âges par classes de 5 ans

Classes d'âge	Classes 1,2,3		Jura	
	Nb	%	Nb	%
15-19				
20-24			1	0.2%
25-29				
30-34				
35-39				
40-44			1	0.2%
45-49	1	0.9%	1	0.2%
50-54	2	1.9%	3	0.5%
55-59	1	0.9%	2	0.3%
60-64	5	4.6%	11	1.7%
65-69	4	3.7%	18	2.7%
70-74	8	7.4%	32	4.8%
75-79	15	13.9%	78	11.7%
80-84	21	19.4%	147	22.1%
85-89	27	25.0%	172	25.8%
90-94	18	16.7%	142	21.3%
95-99	6	5.6%	51	7.7%
100-104			6	0.9%
105+			1	0.2%
Total	108	100%	666	100%



Répartition par sexe

	F	M
Jura	72%	28%
Classes 1,2,3	57%	43%

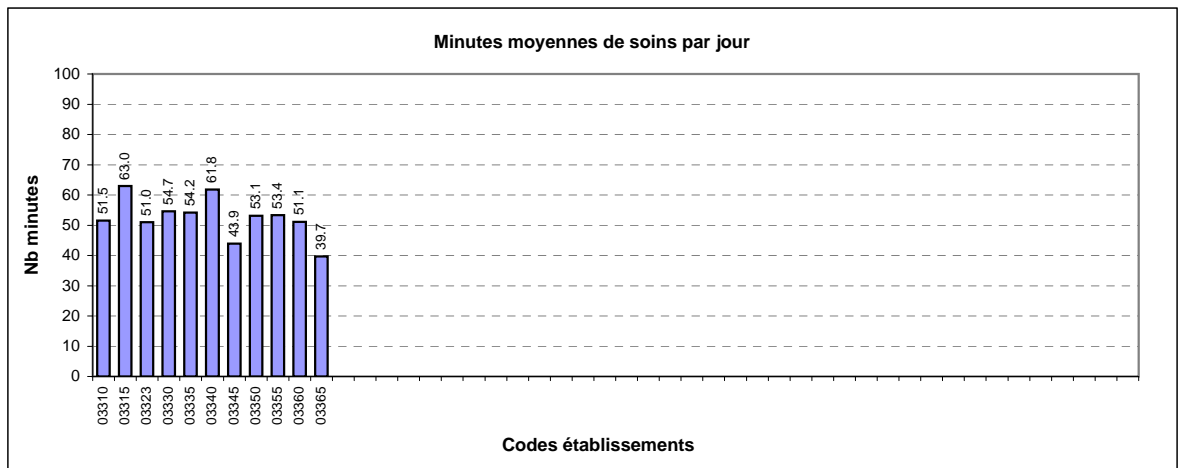
Nombre de résidents - Jura Oct. 07

Etablissements	Nb résidents	%
Classes 1,2,3	108	16.2%
Autres	558	83.8%
Total	666	100.0%

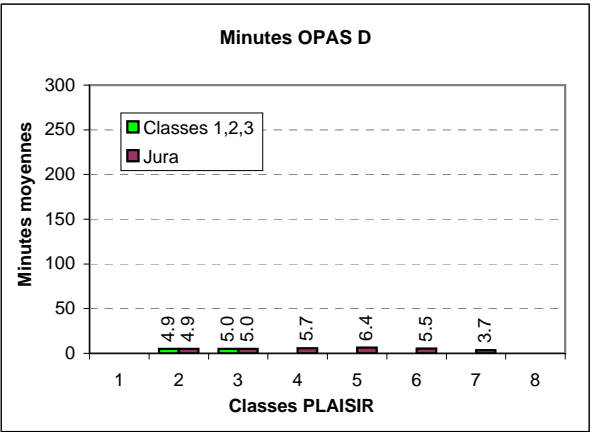
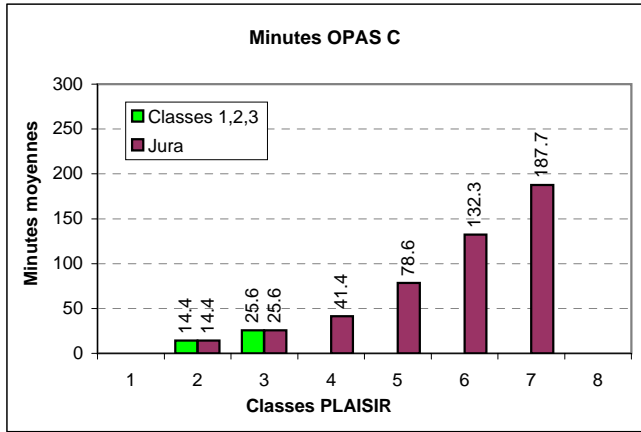
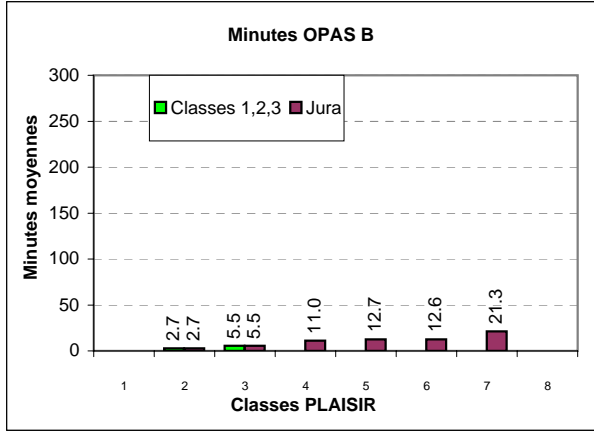
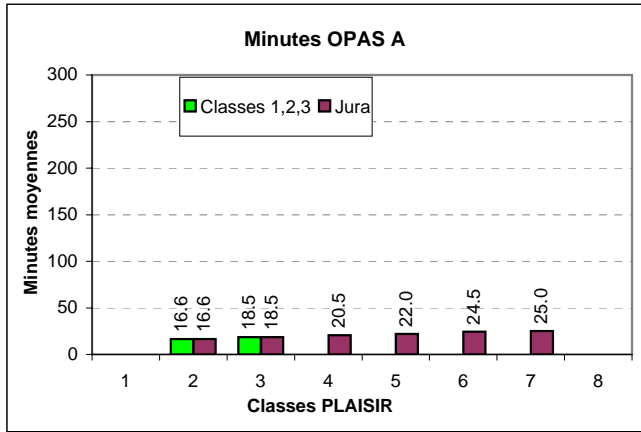
Nombre de minutes de soins par jour

	Moyenne
Jura	143.4
Classes 1,2,3	51.2

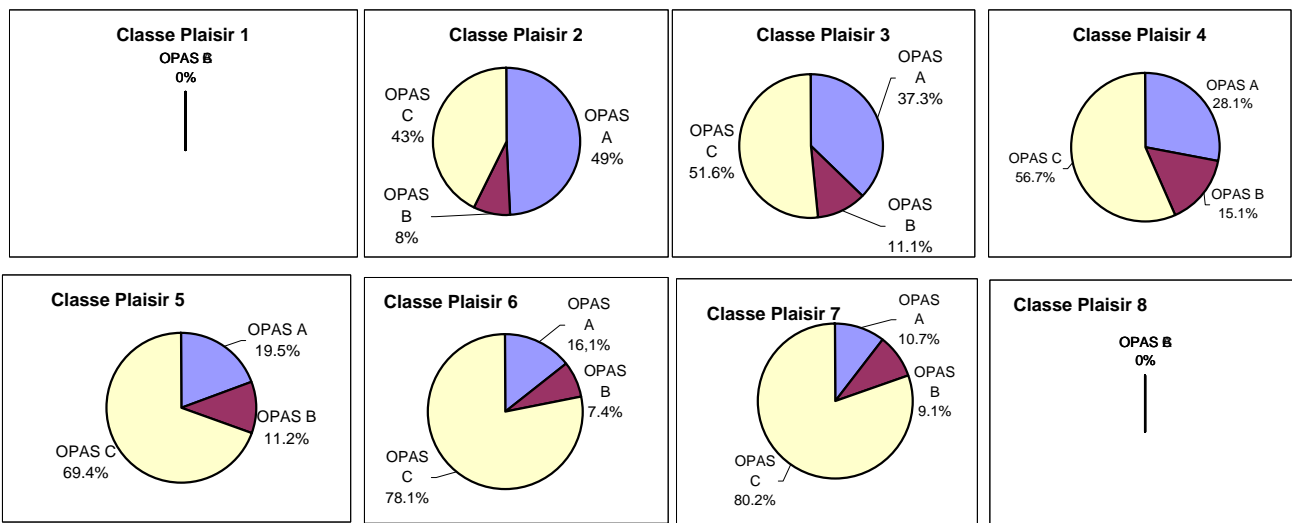
Classes 1,2,3 : Niveau moyen de charge en soins journalier de chaque établissement



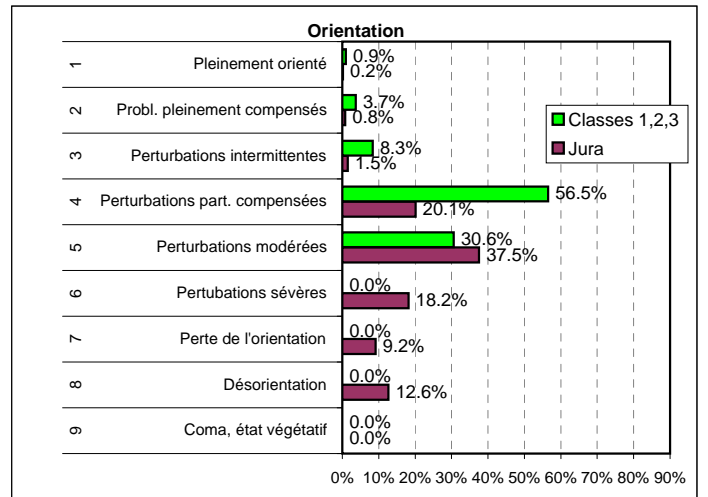
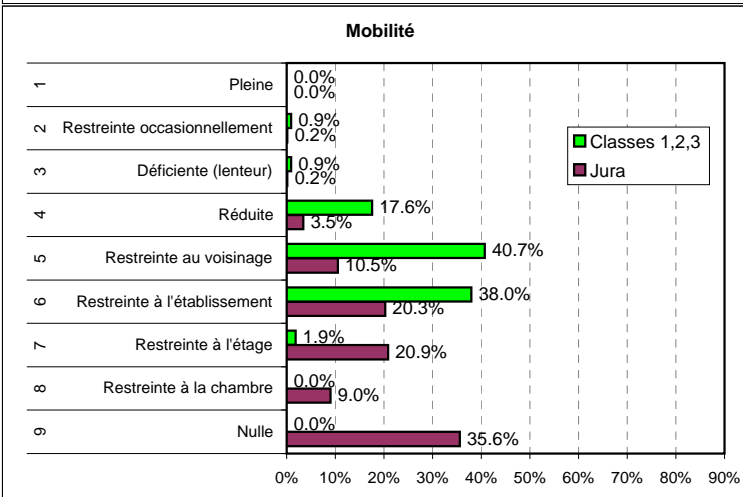
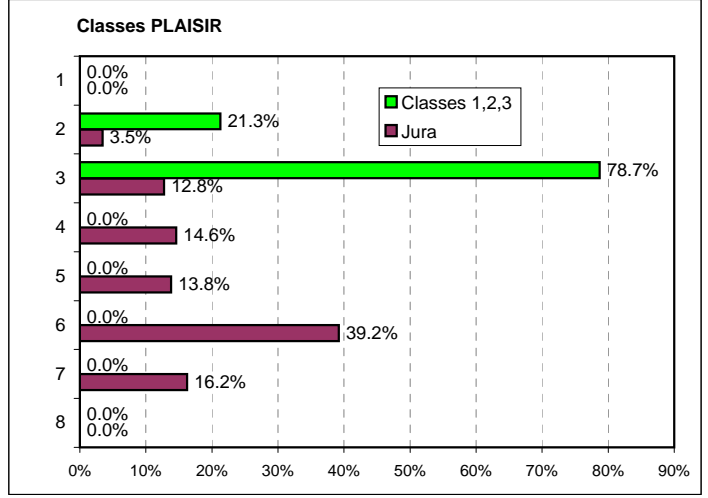
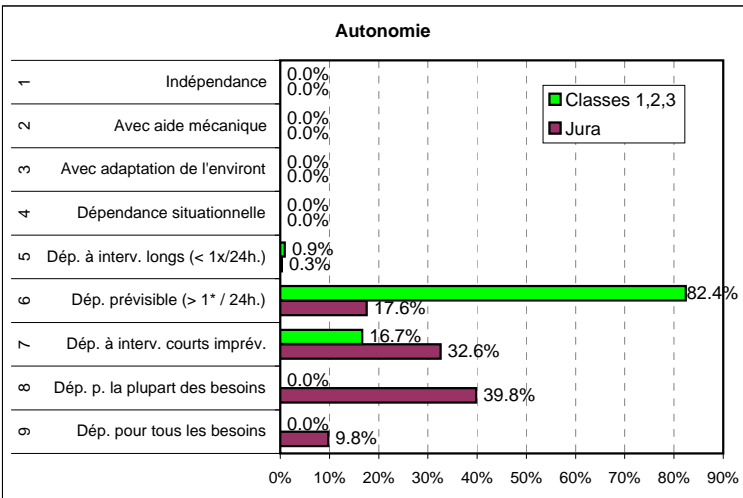
Minutes moyennes de soins OPAS A, B, C et D par jour et par classe PLAISIR



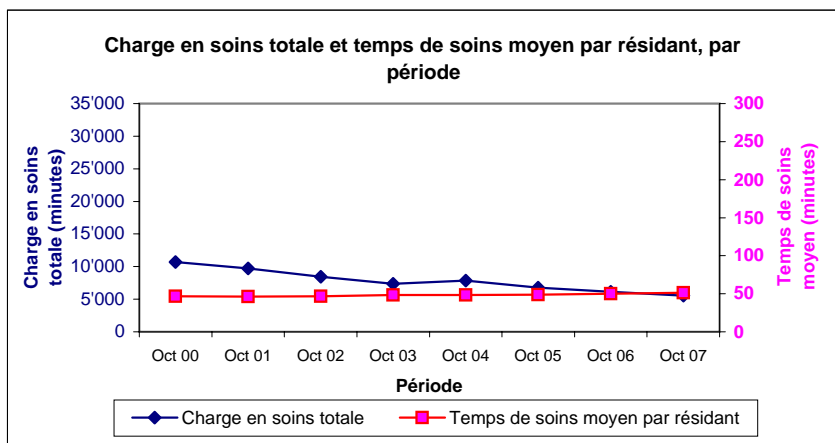
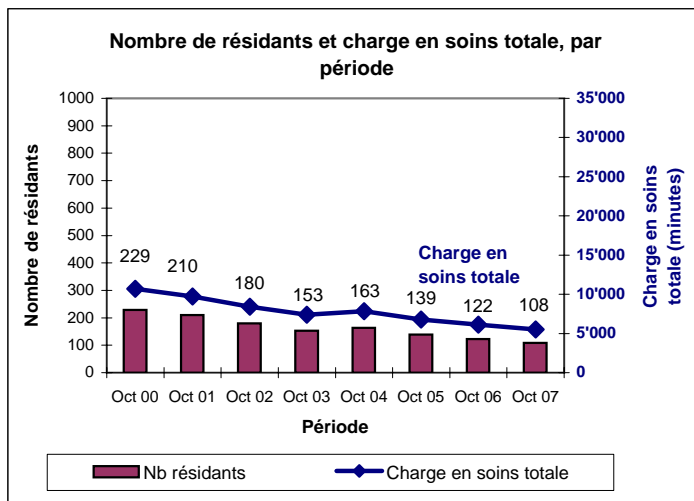
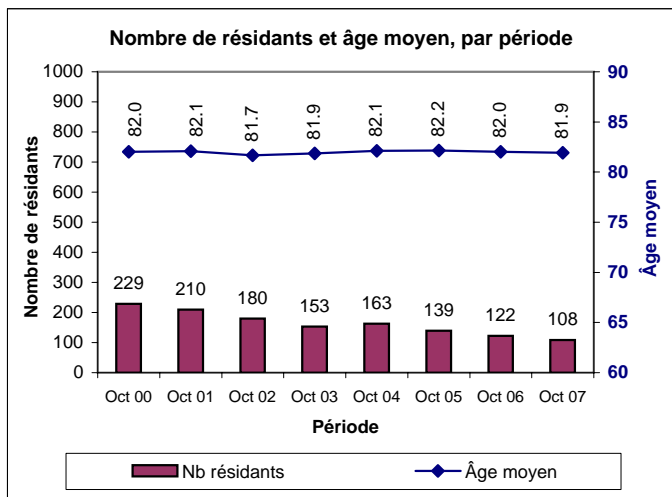
Jura : Poids des prestations OPAS A, B, C par jour, par classe PLAISIR



Répartition des résidents selon les indicateurs de mobilité, orientation, autonomie et classes PLAISIR



Classes 1,2,3 : Nombre de résidents, âge moyen, minutes de soins, selon les années



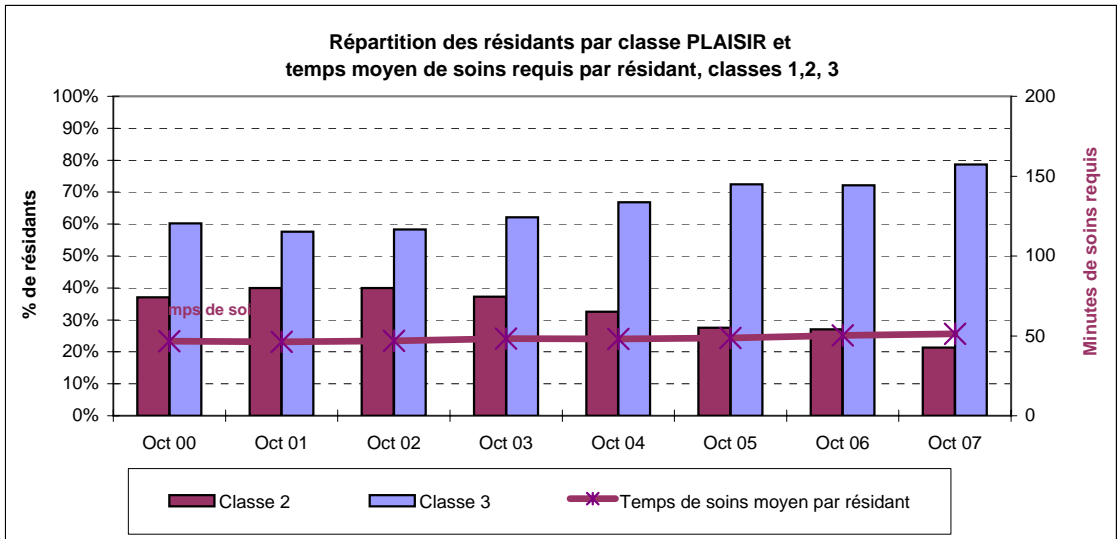
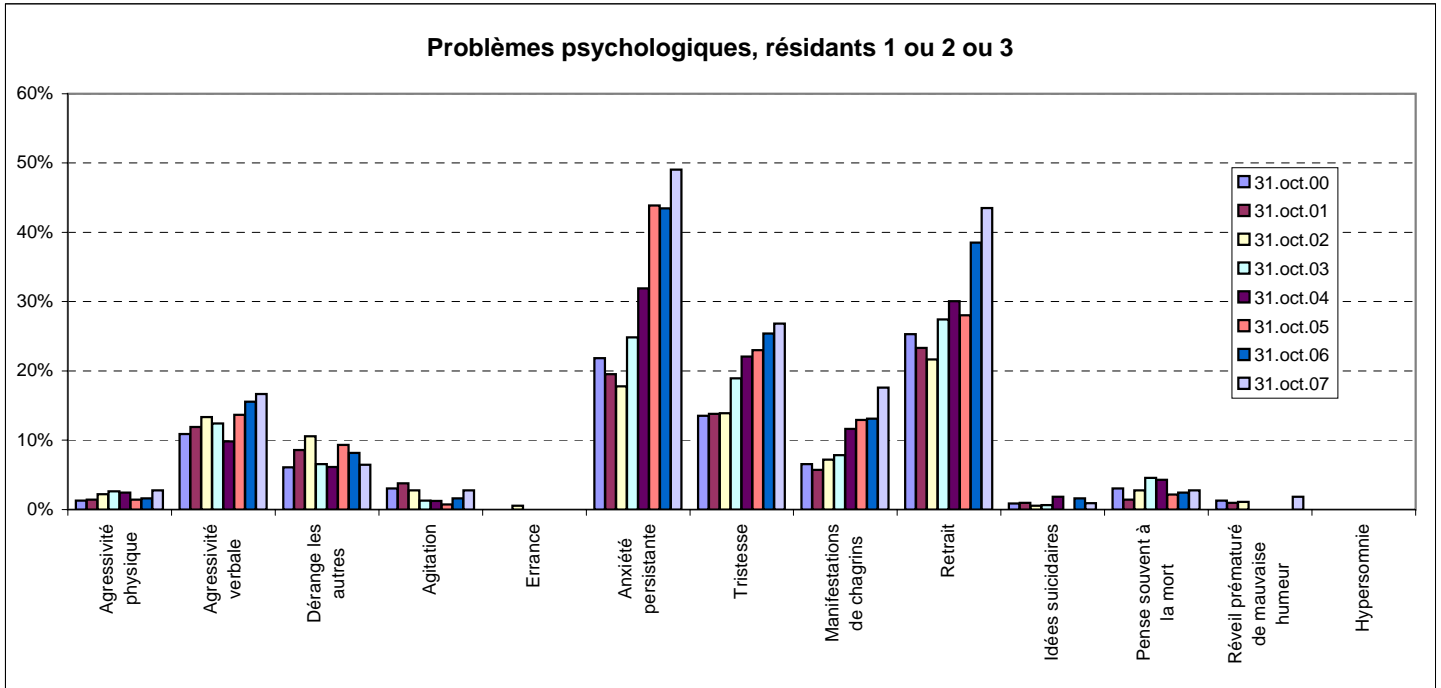
Nombre de résidents recevant souvent des moyens de protection, par type de protection

Types de protection	Classes 1,2,3		Jura	
	Nb	%	Nb	%
Barrières de lit	4	3.7%	352	52.9%
Tablette de fauteuil gériatrique			5	0.8%
Tablette de fauteuil roulant			10	1.5%
Gilet ou camisole de sécurité			5	0.8%
Bracelet de poignet			1	0.2%
Bracelet de cheville				
Ceinture abdominale			27	4.1%
Culotte de contention				
Tablier ignifuge				
Psychotropes	82	75.9%	561	84.2%
Demi-porte			1	0.2%
Chambre d'isolement				
Unité de soins verrouillée				

Classes 1,2,3: Escarres

Nb	Nb	%	Age moyen
I et II	3	2.8%	91.3
III et IV			

Classes 1,2,3 : Distribution des bénéficiaires selon les problèmes psychologiques, par année



## Données PLAISIR - Octobre 2007

## Analyse des données du Jura

## Analyse résidents en classe 1,2,3

## Classes 1, 2, 3 : Evolution des handicaps de mêmes personnes entre octobre 2006 et octobre 2007 (nb de personnes)

Uniquement les résidents identiques entre les deux périodes

		Classes PLAISIR	1	2	3	4	5	6	7	8	Total 2006
Sens de lecture → Alourdissement ← Allègement	1										
	2		18								23
	3		1	51							52
	4			3							3
	5										
	6										
	7										
	8										
	Total 2007			19	59						

		Mobilité physique	Pleine	Restreinte occasionnelle	Déficiente (lenteur)	Réduite	Restreinte au voisinage	Restreinte à l'étab.	Restreinte à l'étage	Restreinte à la chambre	Nulle	Total 2006	% alourdis
Sens de lecture → Alourdissement ← Allègement	1	Pleine											3.8%
	2	Restreinte occasionnelle											
	3	Déficiente (lenteur)		1	1							2	
	4	Réduite				16	2					18	
	5	Restreinte au voisinage				1	32	1				34	
	6	Restreinte à l'étab.						22				22	
	7	Restreinte à l'étage							2			2	
	8	Restreinte à la chambre											
	9	Nulle											
	Total 2007				1	1	17	34	23	2			
% allégés												1.3%	

		Orientation	Pleinement orienté	Problème(s) pleinement compensé(s)	Perturbations intermittentes	Perturbations partiellement compensées	Perturbations modérées	Perturbations sévères	Perte de l'orientation	Désorientation	Coma, état végétatif	Total 2006	% alourdis
Sens de lecture → Alourdissement ← Allègement	1	Pleinement orienté	1									1	7.7%
	2	Problème(s) pleinement compensé(s)		3		2						5	
	3	Perturbations intermittentes			5	2						7	
	4	Perturbations partiellement compensées				38	4					42	
	5	Perturbations modérées					23					23	
	6	Perturbations sévères											
	7	Perte de l'orientation											
	8	Désorientation											
	9	Coma, état végétatif											
	Total 2007			1	3	5	42	27					
% allégés												néant	

Données PLAISIR - Octobre 2007

Analyse des données du Jura

Analyse résidants en classe 1,2,3

**Nombre de changements de classes liés à la variation du temps de soins des personnes présentes en octobre 2006 et octobre 2007**

*Uniquement les résidants identiques entre les deux périodes*

	Delta Classes PLAISIR	Classes 1,2,3		Jura			
<b>Aligement</b>	-5						
	-4						
	-3		4	5.1%		23	4.7%
	-2				2		
	-1	4			21		
<b>Stable</b>	<b>0</b>	<b>69</b>	<b>69</b>	<b>88.5%</b>	<b>367</b>	<b>367</b>	<b>74.6%</b>
<b>Alourdissement</b>	1	5			75		
	2				17		
	3				6		
	4		5	6.4%	4	102	20.7%
	5						
	6						
	7						
	Total	78	78	100%	492	492	100%

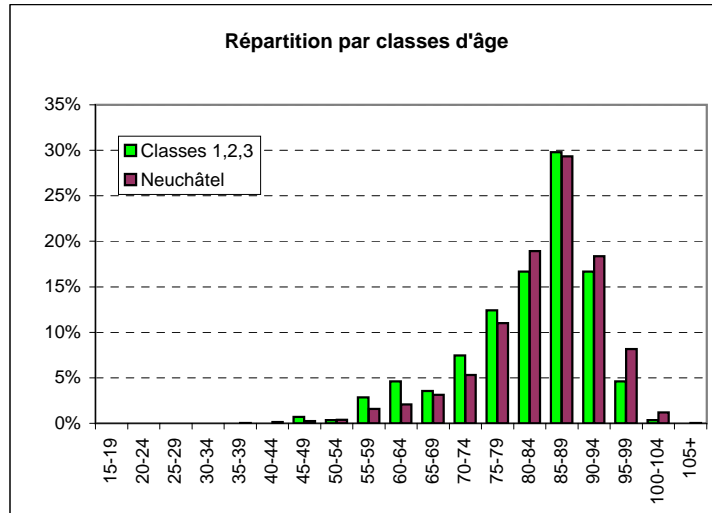
**Annexe 5 : Analyse des résidants des classes 1, 2, 3 du canton de NEUCHÂTEL**

Données PLAISIR - Octobre 2007  
Analyse des données de Neuchâtel

Analyse résidents en classe 1,2,3

Répartition des âges par classes de 5 ans

Classes d'âge	Classes 1,2,3		Neuchâtel	
	Nb	%	Nb	%
15-19				
20-24				
25-29				
30-34				
35-39			1	0.0%
40-44			3	0.1%
45-49	2	0.7%	5	0.2%
50-54	1	0.4%	8	0.4%
55-59	8	2.8%	33	1.6%
60-64	13	4.6%	43	2.1%
65-69	10	3.5%	65	3.1%
70-74	21	7.4%	110	5.3%
75-79	35	12.4%	228	11.0%
80-84	47	16.7%	392	18.9%
85-89	84	29.8%	607	29.3%
90-94	47	16.7%	380	18.4%
95-99	13	4.6%	169	8.2%
100-104	1	0.4%	25	1.2%
105+			1	0.0%
Total	282	100.0%	2070	100.0%



Répartition par sexe

	F	M
Neuchâtel	76%	24%
Classes 1,2,3	70%	30%

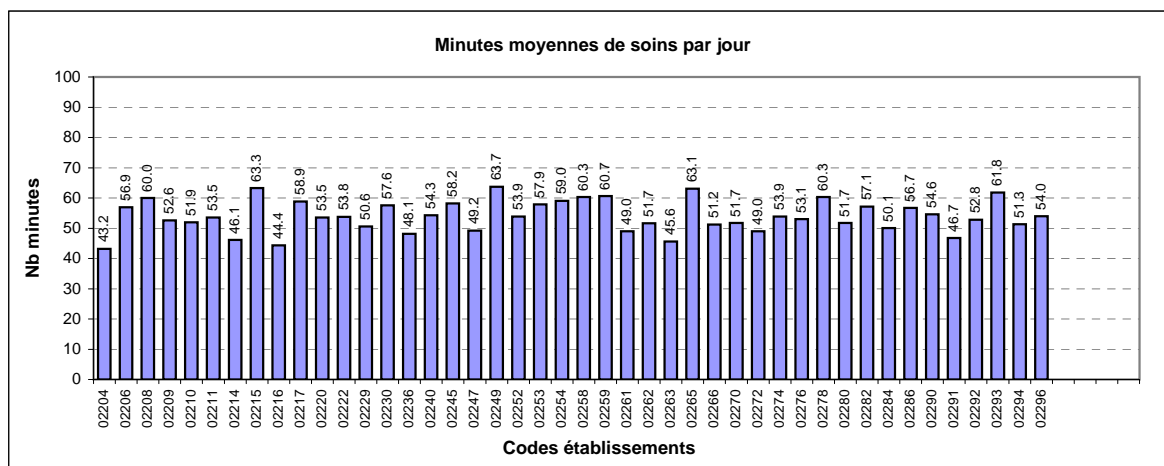
Nombre de résidents - Neuchâtel Oct. 07

Etablissements	Nb résidents	%
Classes 1,2,3	282	13.6%
Autres	1'788	86.4%
Total	2'070	100.0%

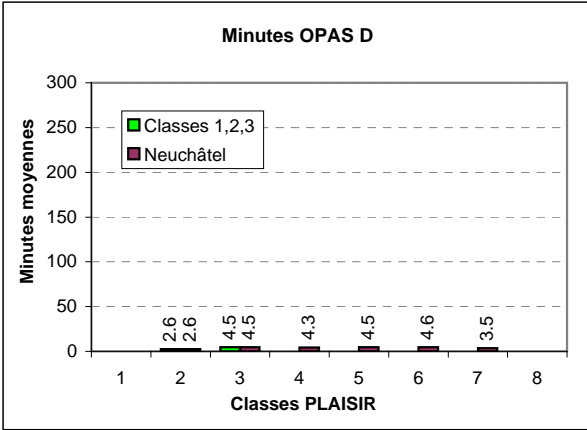
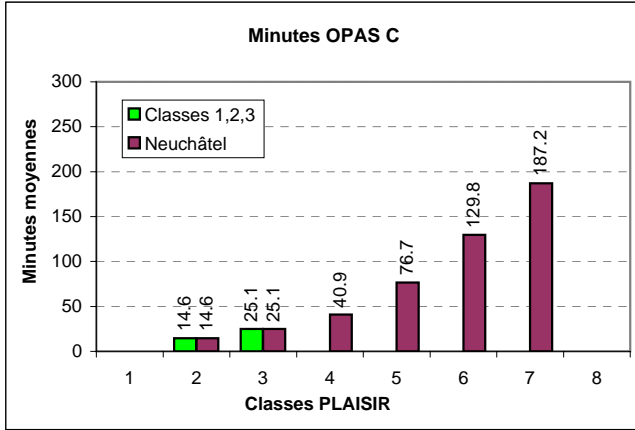
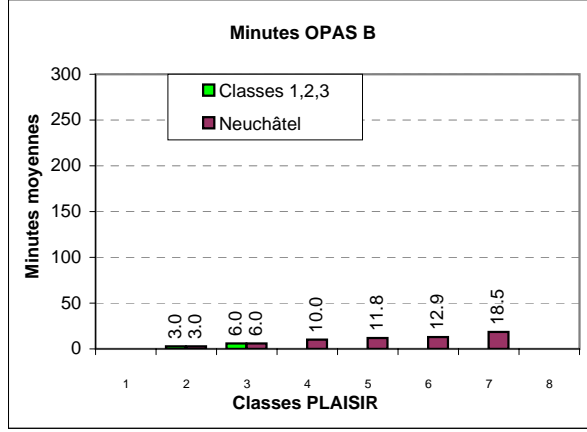
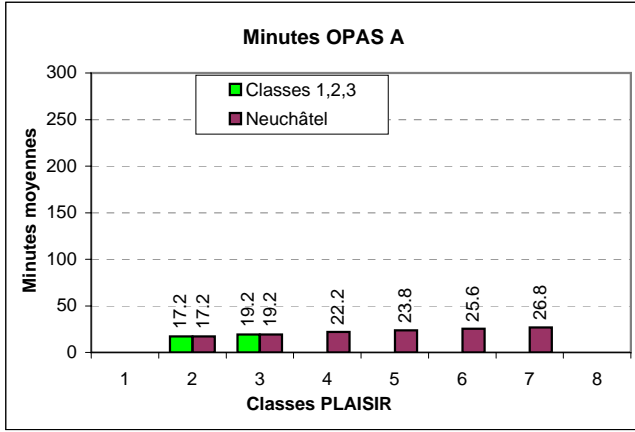
Nombre de minutes de soins par jour

	Moyenne
Neuchâtel	141.2
Classes 1,2,3	52.4

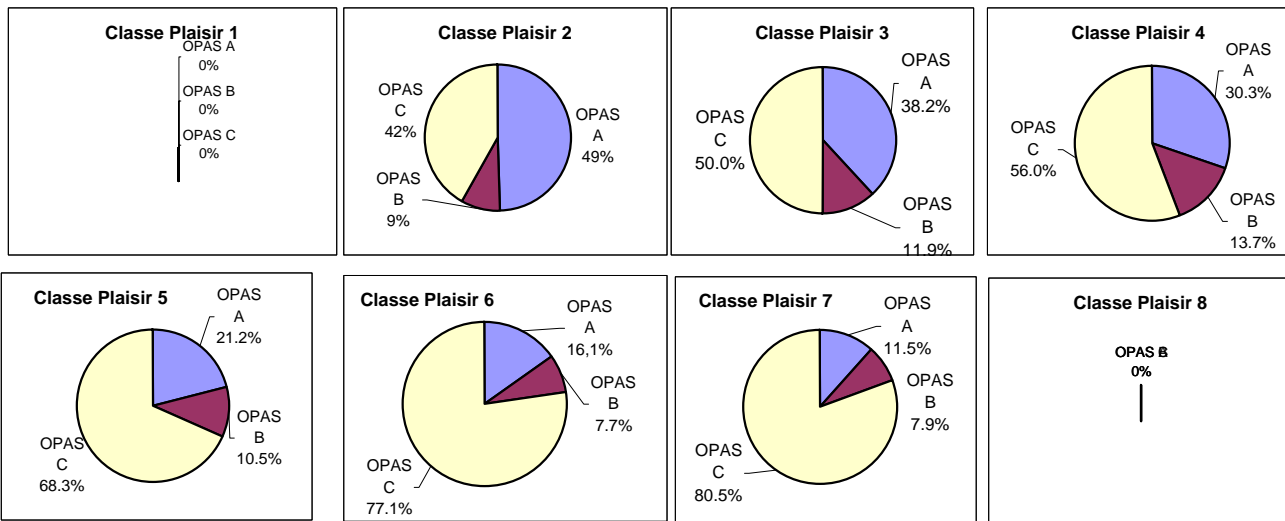
Classes 1,2,3 : Niveau moyen de charge en soins journalier de chaque établissement



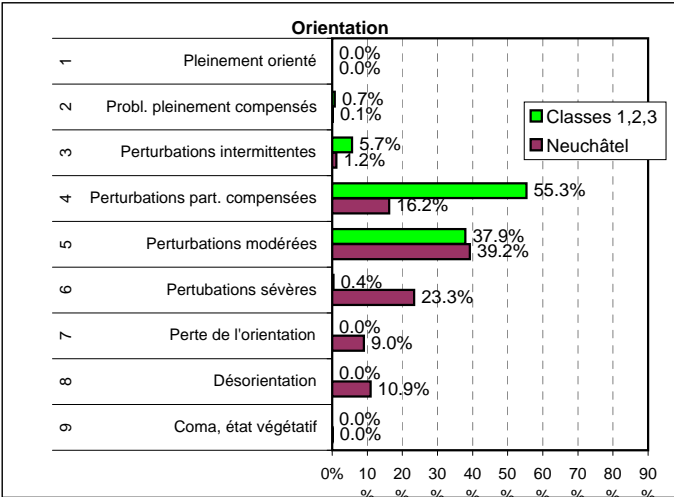
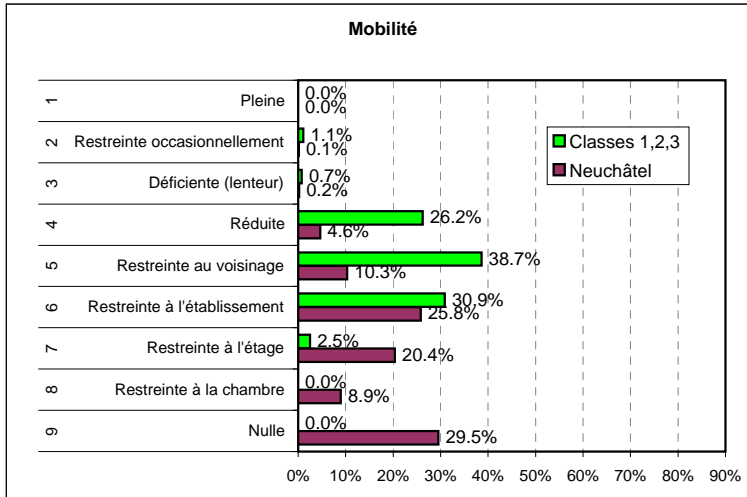
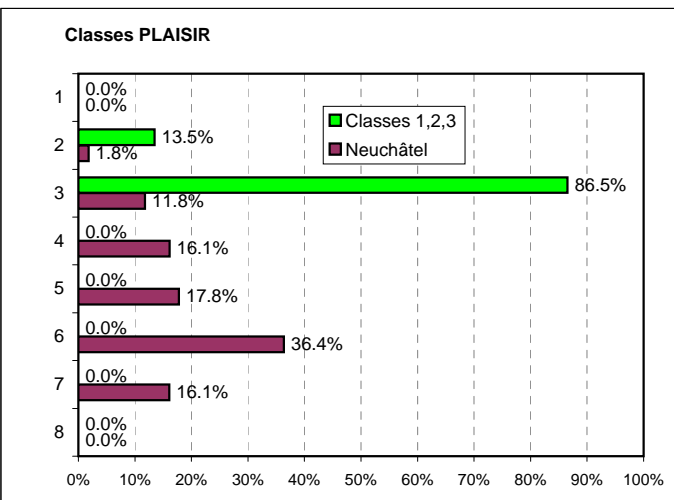
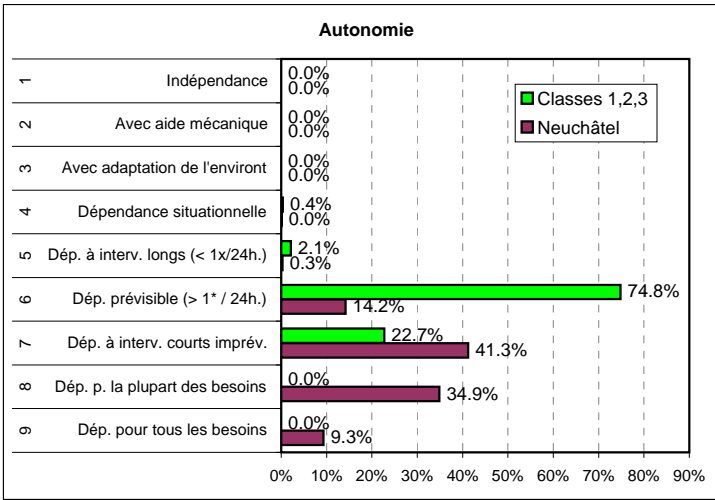
Minutes moyennes de soins OPAS A, B, C et D par jour et par classe PLAISIR



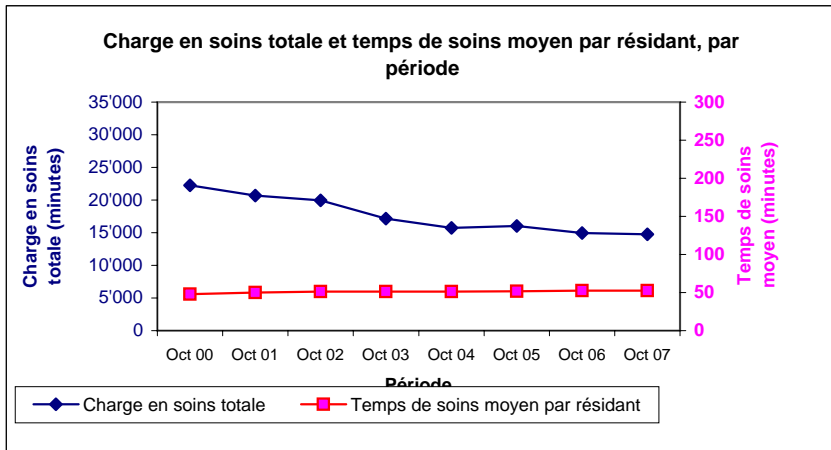
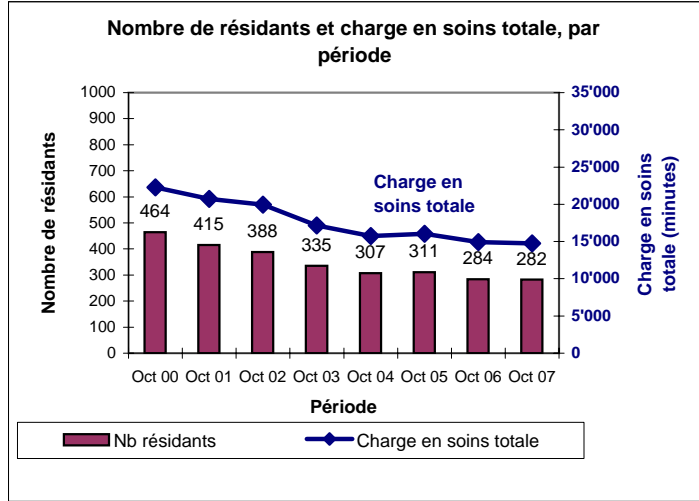
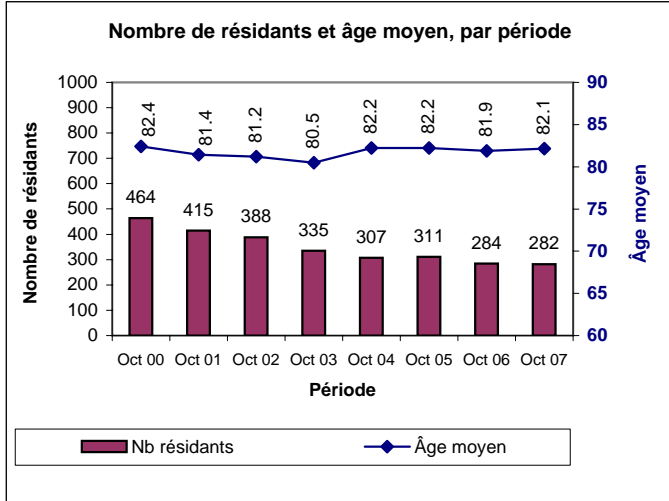
Neuchâtel : Poids des prestations OPAS A, B, C par jour, par classe PLAISIR



Répartition des résidents selon les indicateurs de mobilité, orientation, autonomie et classes PLAISIR



Classes 1,2,3 : Nombre de résidents, âge moyen, minutes de soins, selon les années



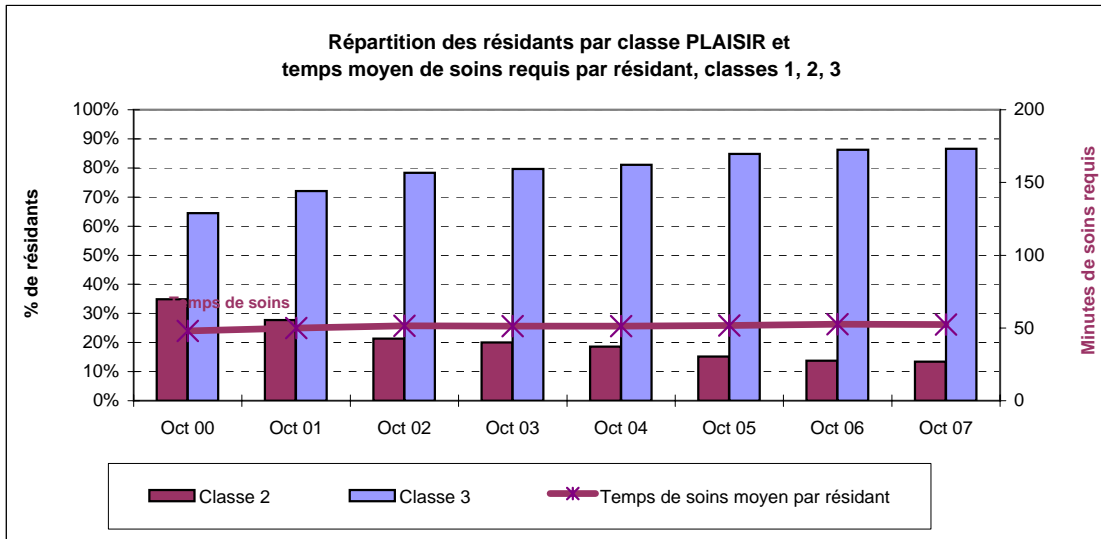
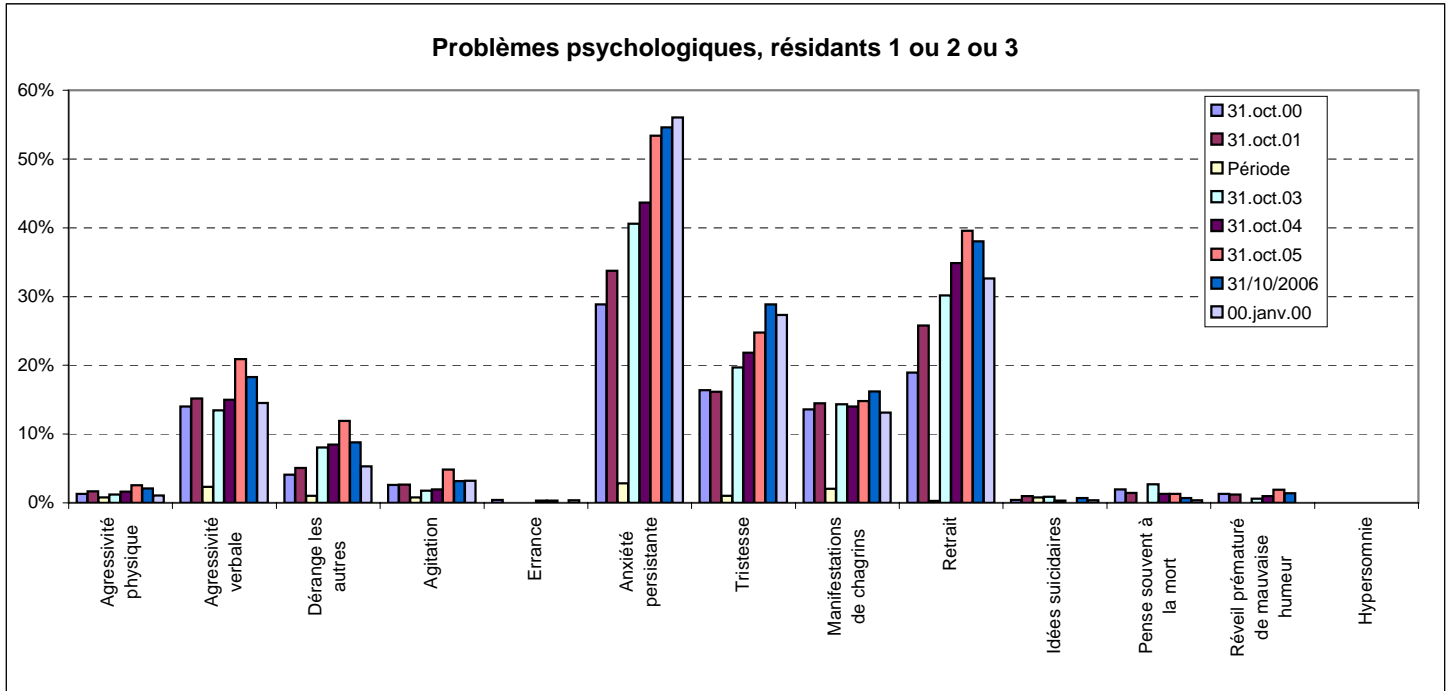
Nombre de résidents recevant souvent des moyens de protection, par type de protection

Types de protection	Classes 1,2,3		Neuchâtel	
	Nb	%	Nb	%
Barrières de lit	7	2.5%	775	37.4%
Tablette de fauteuil gériatr			32	1.5%
Tablette de fauteuil roulant			24	1.2%
Gilet ou camisole de sécur			13	0.6%
Bracelet de poignet			3	0.1%
Bracelet de cheville			1	0.0%
Ceinture abdominale			43	2.1%
Culotte de contention			3	0.1%
Tablier ignifuge			2	0.1%
Psychotropes	219	77.7%	1737	83.9%
Demi-porte				
Chambre d'isolement			8	0.4%
Unité de soins verrouillée			37	1.8%

Classes 1,2,3: Escarres

Nb	Nb	%	Age moyen
I et II	2	0.7%	93.0
III et IV			

Classes 1,2,3 : Distribution des bénéficiaires selon les problèmes psychologiques, par année



Classes 1, 2, 3 : Evolution des handicaps de mêmes personnes entre octobre 2006 et octobre 2007 (nb de personnes)

Uniquement les résidents identiques entre les deux périodes

	Classes PLAISIR	1	2	3	4	5	6	7	8	Total 2006
	Sens de lecture → Alourdissement ← Allègement	1			8					
2			26							161
3			6	155						10
4				10						2
5				2						1
6										
7				1						
8										
	Total 2007		32	176						208

	Mobilité physique		Pleine	Restreinte occasionnellement	Déficiente (lenteur)	Réduite	Restreinte au voisinage	Restreinte à l'étab.	Restreinte à l'étage	Restreinte à la chambre	Nulle	Total 2006	% alourdis
	Sens de lecture → Alourdissement ← Allègement	1	Pleine										
2		Restreinte occasionnelle		3								3	
3		Déficiente (lenteur)			2							2	
4		Réduite				52	5	1				58	
5		Restreinte au voisinage				4	66	8				78	
6		Restreinte à l'étab.					3	54				57	
7		Restreinte à l'étage						3	4			7	
8		Restreinte à la chambre						1	1			2	
9		Nulle						1				1	
	Total 2007			3	2	56	74	68	5		208		
	% allégés	6.3%											

	Orientation		Pleinement orienté	Problème(s) pleinement compensé(s)	Perturbations intermittentes	Perturbations partiellement compensées	Perturbations modérées	Perturbations sévères	Perte de l'orientation	Désorientation	Coma, état végétatif	Total 2006	% alourdis
	Sens de lecture → Alourdissement ← Allègement	1	Pleinement orienté										
2		Problème(s) pleinement compensé(s)			1							1	
3		Perturbations intermittentes			8	2	2					12	
4		Perturbations partiellement compensées				117	12					129	
5		Perturbations modérées				2	64					66	
6		Perturbations sévères											
7		Perte de l'orientation											
8		Désorientation											
9		Coma, état végétatif											
	Total 2007			9	121	78					208		
	% allégés	1.0%											

Données PLAISIR - Octobre 2007  
Analyse des données de Neuchâtel

Analyse résidants en classe 1,2,3

Nombre de changements de classes liés à la variation du temps de soins des personnes présentes en octobre 2006 et octobre 2007  
*Uniquement les résidants identiques entre les deux périodes*

	Delta Classes PLAISIR	Classes 1,2,3			Neuchâtel		
Allègement	-5						
	-4	1			1		
	-3		19	9.1%	2	73	4.7%
	-2	2			7		
	-1	16			63		
<b>Stable</b>	<b>0</b>	<b>181</b>	<b>181</b>	<b>87.0%</b>	<b>1183</b>	<b>1183</b>	<b>76.2%</b>
Alourdissement	1	8			222		
	2				56		
	3				16		
	4		8	3.8%	2	296	19.1%
	5						
	6						
	7						
	Total	208	208	100%	1'552	1'552	100%

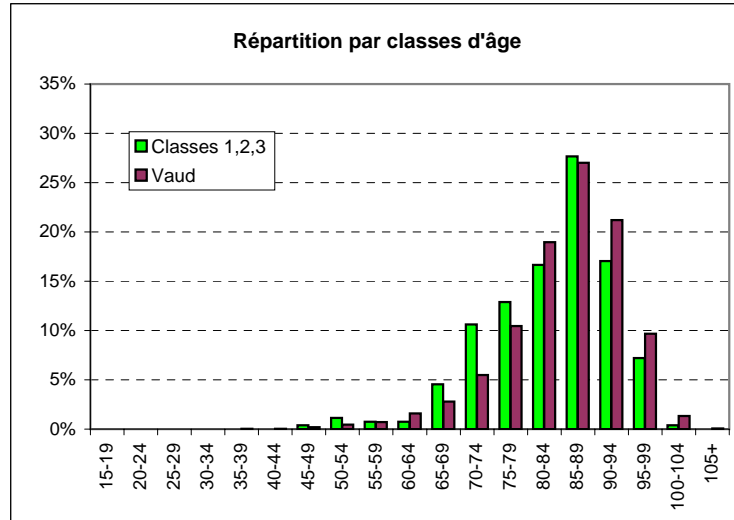
**Annexe 6 : Analyse des résidants des classes 1, 2, 3 du canton de VAUD**

Données PLAISIR - Octobre 2007  
Analyse des données de Vaud

Analyse résidents en classe 1,2,3

Répartition des âges par classes de 5 ans

Classes d'âge	Classes 1,2,3		Vaud	
	Nb	%	Nb	%
15-19				
20-24				
25-29				
30-34				
35-39			1	0.0%
40-44			2	0.0%
45-49	1	0.4%	10	0.2%
50-54	3	1.1%	24	0.5%
55-59	2	0.8%	37	0.7%
60-64	2	0.8%	82	1.6%
65-69	12	4.5%	143	2.8%
70-74	28	10.6%	282	5.5%
75-79	34	12.9%	537	10.5%
80-84	44	16.7%	973	19.0%
85-89	73	27.7%	1386	27.0%
90-94	45	17.0%	1088	21.2%
95-99	19	7.2%	496	9.7%
100-104	1	0.4%	68	1.3%
105+			3	0.1%
Total	264	100%	5132	100%



Répartition par sexe

	F	M
Vaud	78%	22%
Classes 1,2,3	75%	25%

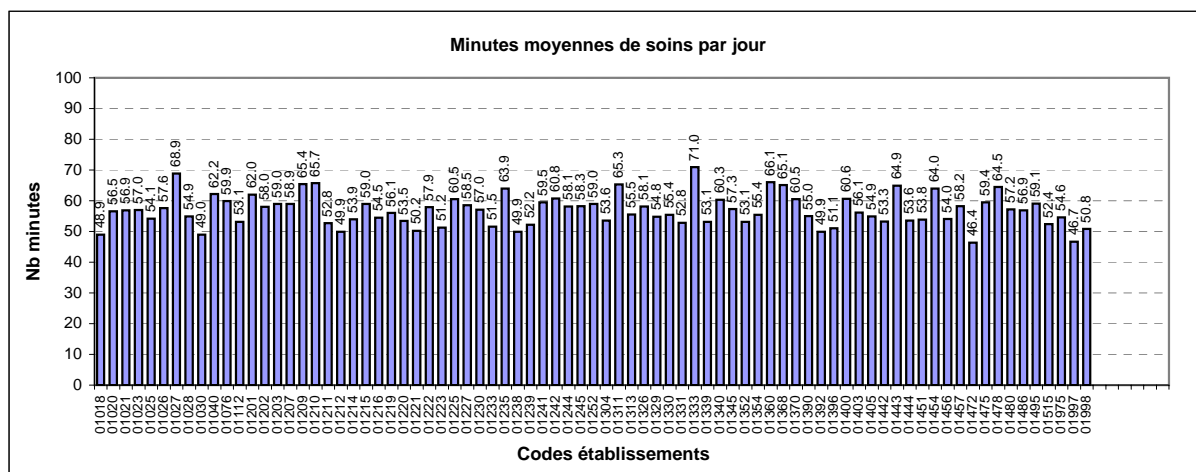
Nombre de résidents - Vaud Oct. 07

Etablissements	Nb résidents	%
Classes 1,2,3	264	5.1%
Autres	4868	94.9%
Total	5132	100.0%

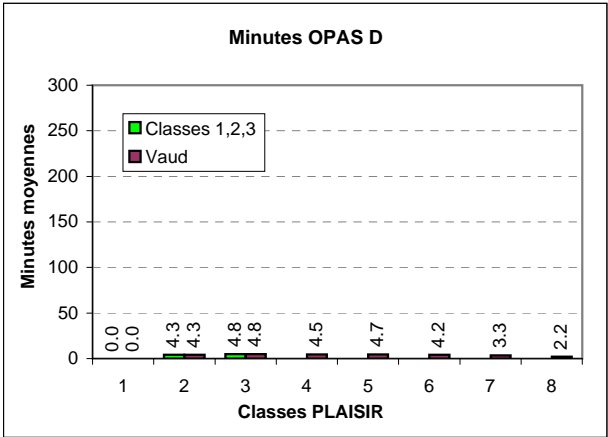
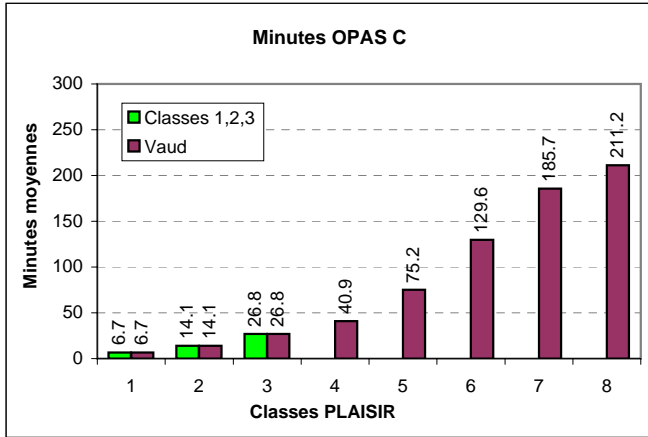
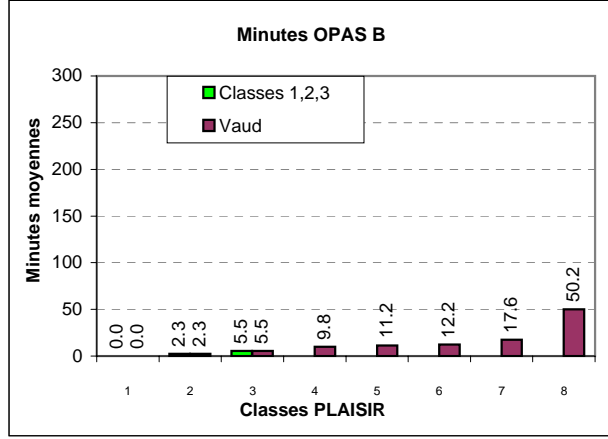
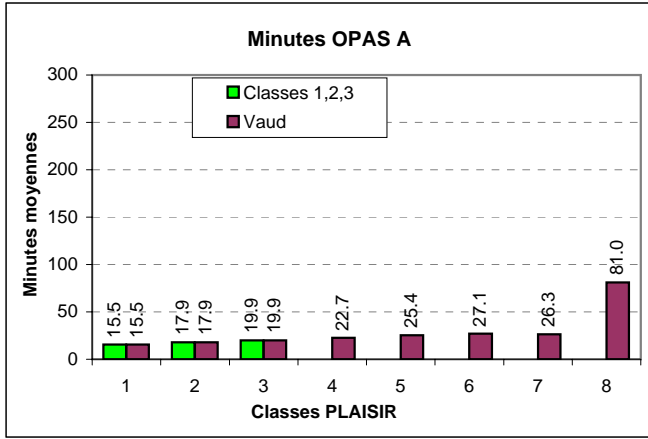
Nombre de minutes de soins par jour

	Moyenne
Vaud	159.1
Classes 1,2,3	55.6

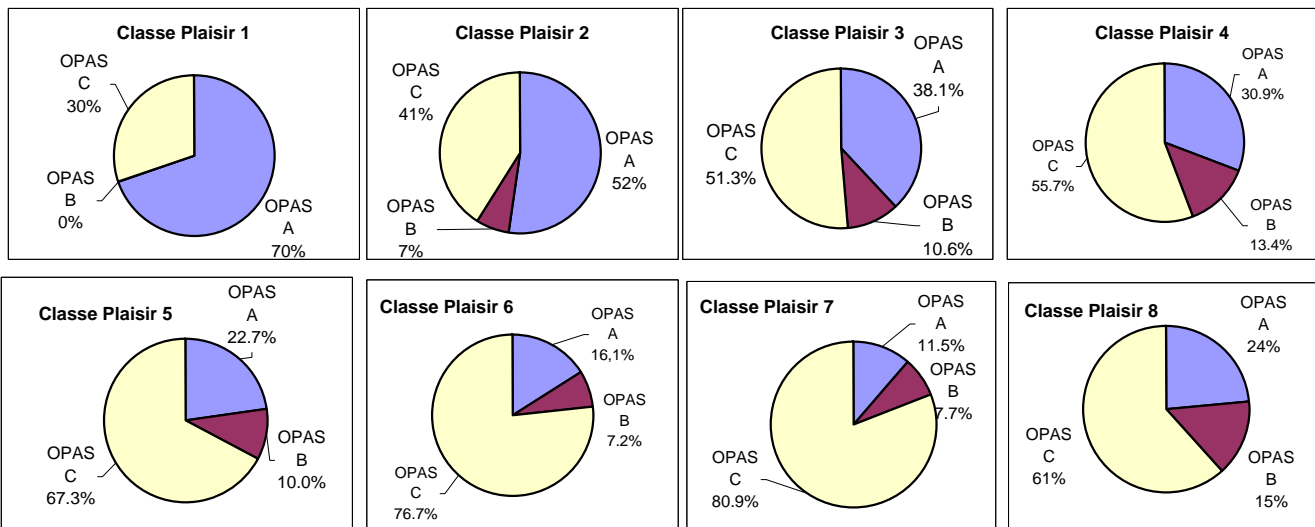
Classes 1,2,3 : Niveau moyen de charge en soins journalier de chaque établissement



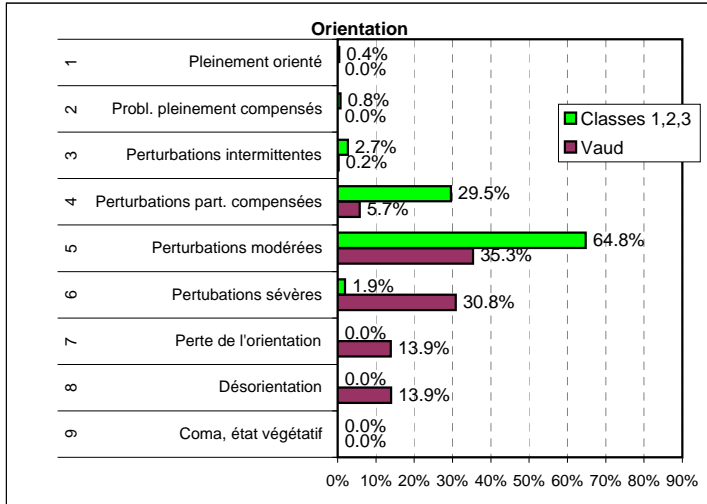
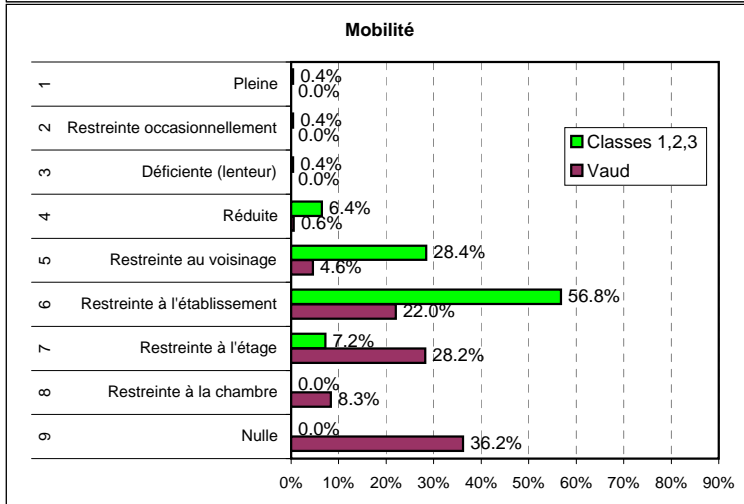
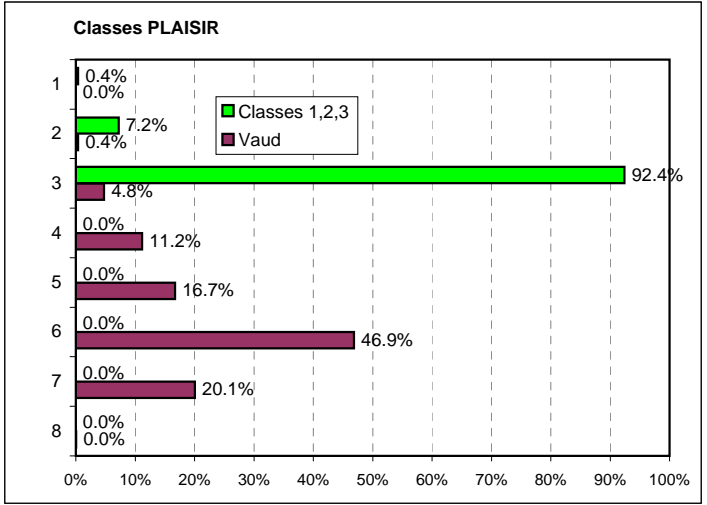
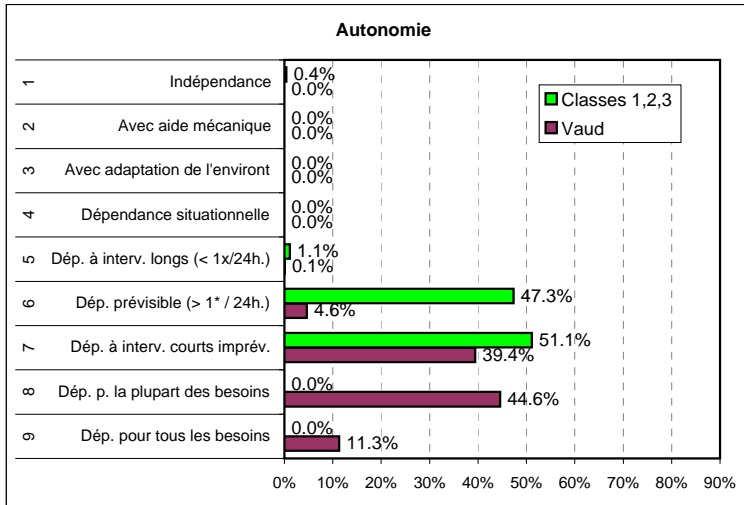
Minutes moyennes de soins OPAS A, B, C et D par jour et par classe PLAISIR



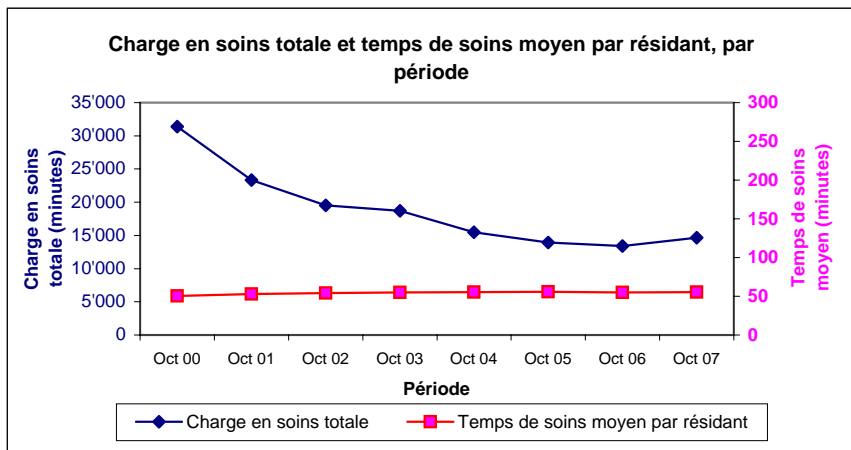
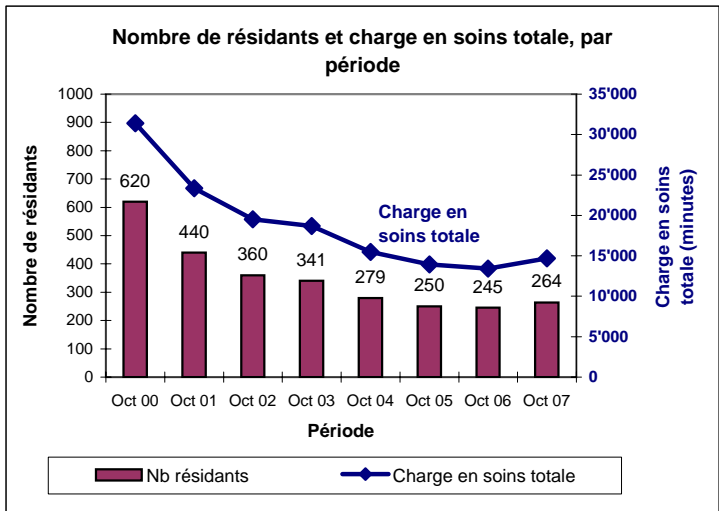
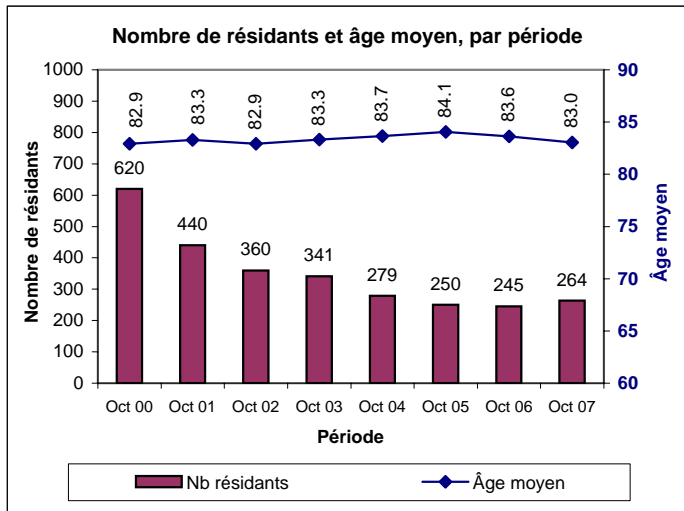
Vaud : Poids des prestations OPAS A, B, C par jour, par classe PLAISIR



Répartition des résidents selon les indicateurs de mobilité, orientation, autonomie et classes PLAISIR



Classes 1,2,3 : Nombre de résidents, âge moyen, minutes de soins, selon les années



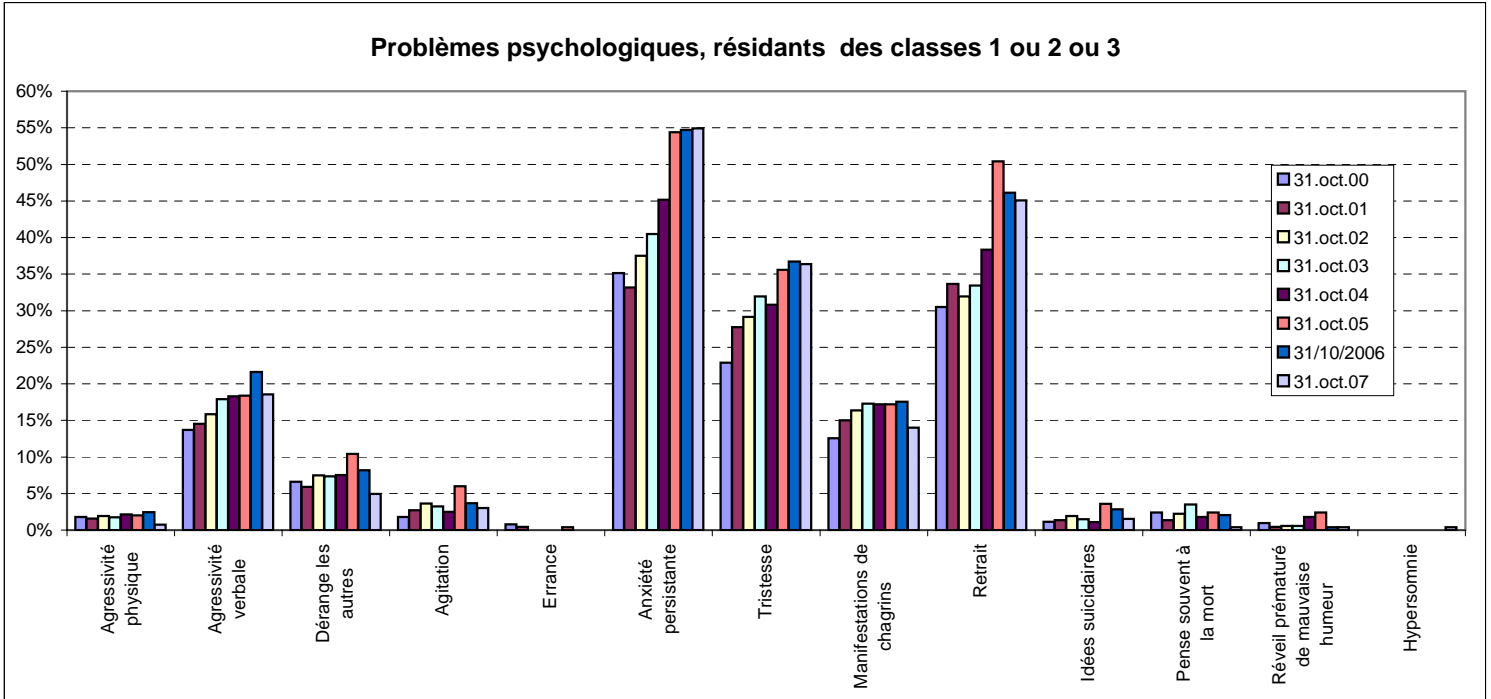
Nombre de résidents recevant souvent des moyens de protection, par type de protection

Types de protection	Classes 1,2,3		Vaud	
	Nb	%	Nb	%
Barrières de lit	4	1.5%	1707	33.3%
Tablette de fauteuil gériatrique			67	1.3%
Tablette de fauteuil roulant			59	1.1%
Gilet ou camisole de sécurité			24	0.5%
Bracelet de poignet	1	0.4%	8	0.2%
Bracelet de cheville			1	0.0%
Ceinture abdominale			95	1.9%
Culotte de contention				
Tablier ignifuge			1	0.0%
Psychotropes	192	72.7%	4282	83.4%
Demi-porte			2	0.0%
Chambre d'isolement	2	0.8%	37	0.7%
Unité de soins verrouillée	4	1.5%	141	2.7%

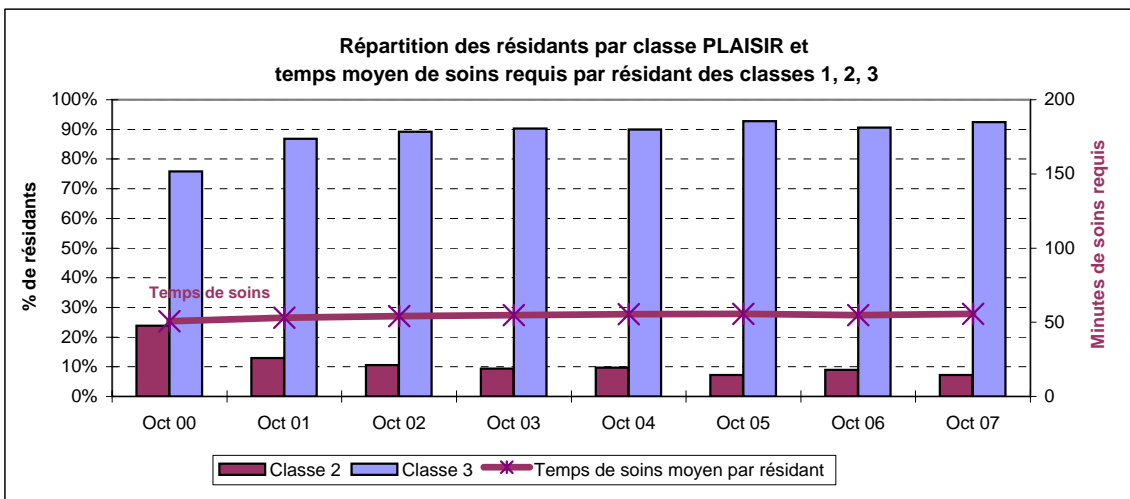
Classes 1,2,3: Escarres

Nb	Nb	%	Age moyen
I et II	1	0.4%	92.0
III et IV			

Classes 1,2,3 : Distribution des bénéficiaires selon les problèmes psychologiques, par année



Classes 1, 2, 3 : Répartition des résidents selon la classe et charge en soins moyenne selon les années



Analyse résidants en classe 1,2,3

**Classes 1,2, 3 : Evolution des handicaps de mêmes personnes entre octobre 2006 et octobre 2007 (nb de personnes)**  
*Uniquement les résidants identiques entre les deux périodes*

		Classes PLAISIR	1	2	3	4	5	6	7	8	Total 2006
Sens de lecture → Alourdissement ← Allègement	1		1								1
	2			13	5						18
	3			1	116						117
	4			1	23						24
	5				2						2
	6				4						4
	7										
	8										
	Total 2007			1	15	150					

		Mobilité physique	Pleine	Restreinte occasionnellement	Déficiente (lenteur)	Réduite	Restreinte au voisinage	Restreinte à l'étab.	Restreinte à l'étage	Restreinte à la chambre	Nulle	Total 2006	% alourdis
Sens de lecture → Alourdissement ← Allègement	1	Pleine	1									1	néant
	2	Restreinte occasionnellement											
	3	Déficiente (lenteur)											
	4	Réduite		9	1	2						12	
	5	Restreinte au voisinage		2	50	12	1					65	
	6	Restreinte à l'étab.		1	2	74	2					79	
	7	Restreinte à l'étage			1	2	2					5	
	8	Restreinte à la chambre						1				1	
	9	Nulle						1	2			3	
Total 2007			1	12	54	90	5	2	2			166	
% allégés		87.3%											

		Orientation	Pleinement orienté	Problème(s) pleinement compensé(s)	Perturbations intermittentes	Perturbations partiellement compensées	Perturbations modérées	Perturbations sévères	Perte de l'orientation	Désorientation	Coma, état végétatif	Total 2006	% alourdis
Sens de lecture → Alourdissement ← Allègement	1	Pleinement orienté	1									1	5.4%
	2	Problème(s) pleinement											
	3	Perturbations intermittentes			2		1					3	
	4	Perturbations partiellement			1	48	8					57	
	5	Perturbations modérées				4	97	1				102	
	6	Perturbations sévères						2				2	
	7	Perte de l'orientation				1						1	
	8	Désorientation											
	9	Coma, état végétatif											
Total 2007			1		3	53	106	3				166	
% allégés		3.0%											

Données PLAISIR - Octobre 2007

Analyse des données de Vaud

Analyse résidants en classe 1,2,3

Nombre de changements de classes liés à la variation du temps de soins des personnes présentes en oct. 2006 et oct. 2007

Uniquement les résidants identiques entre les deux périodes

	Delta	Classes 1,2,3			Vaud		
	Classes PLAISIR						
Allègement	-5						
	-4						
	-3	4	31	18.7%	4	147	4.0%
	-2	3			18		
	-1	24			125		
<b>Stable</b>	<b>0</b>	<b>130</b>	<b>130</b>	<b>78.3%</b>	<b>2850</b>	<b>2850</b>	<b>77.3%</b>
Alourdissement	1	5			558		
	2				100		
	3				32		
	4		5	3.0%	1	691	18.7%
	5						
	6						
	7						
<b>Total</b>		<b>166</b>	<b>166</b>	<b>100%</b>	<b>3'688</b>	<b>3'688</b>	<b>100%</b>