

**DONNÉES PLAISIR©**

**Analyse de l'utilisation des  
sondes vésicales**

**OCTOBRE 2010**

**ISE** ✓

Sur mandat de la  
Commission technique intercantonale PLAISIR

## **Ajustement au risque de l'utilisation des sondes vésicales - OCTOBRE 2010**

Comme pour d'autres indicateurs de qualité (escarres, problèmes psychologiques), un ajustement au risque a été calculé pour l'utilisation des sondes vésicales.

L'information nécessaire à cet ajustement ne figure pas dans PLAISIR® dans le même format que dans le RAI, instrument de mesure qui a servi à la définition de ces ajustement par le Centre for Health Systems Research and Analysis de l'University du Wisconsin, à Madison. En effet, la valeur de la variable « résidant incontinent » ne figure pas dans PLAISIR® ni pour l'élimination urinaire, ni pour l'élimination intestinale. Par contre, PLAISIR® donne une fréquence d'incontinences par semaine.

Dès lors, le calcul a été fait en prenant les critères du Centre for Health Systems Research and Analysis de l'University du Wisconsin, à Madison, au plus près : pour cela il a été nécessaire de définir une fréquence par semaine déterminant ce qui peut être considéré comme une incontinence. En se référant au RAI, la limite de plus de trois fois par semaine a été retenue. Ces critères sont les suivants : **escarres de types 3 ou 4 et incontinence fécale plus de trois jours par semaine.**

En outre, comme à l'habitude, les calculs ont été faits sur la population prise dans son ensemble et sur la population « EMS », c'est-à-dire, sans les institutions psychiatriques et sans les établissements pour handicapés.

Les résultats mettent en évidence que le critère de l'escarre de types 3 ou 4 est particulièrement discriminant, du fait que ces escarres sont très rares dans la population des EMS romands (1.3% de l'ensemble de la population en octobre 2010). Il est cependant intéressant de pouvoir disposer de cette donnée pour des comparaisons nationales ou internationales. On observe que, dans le groupe à haut risque, environ 15% des résidents sont porteurs de sonde, en moyenne intercantonale, avec des variations importantes selon les cantons.

**Données PLAISIR - Octobre 2010**  
**Analyse des sondes vésicales**

**Nombre de sondes vésicales par canton et par sexe**

Cantons	F	M	Total
GE	58	69	127
JU	24	19	43
NE	52	26	78
VD	140	105	245
Total	274	219	493

**Pourcentage de sondes vésicales par sexe sur le nombre de résidents total**

Cantons	F	M	Total
GE	2.2%	8.4%	3.6%
JU	4.5%	10.9%	6.1%
NE	3.2%	4.3%	3.5%
VD	3.2%	6.7%	4.2%
Total	3.0%	6.9%	4.0%

**Nombre de sondes vésicales par mission et par canton**

Libellés	Type*	GE	JU	NE	VD	Total	%
Home/maison pour personnes âgées	Non psy						
EMS (simple et médicalisé)	Non psy		13	3		16	3.2%
Home médicalisé	Non psy	127	27	68	184	406	82.4%
Unité hosp. de psychogér. en hôp. gén.	Non psy						
Unité hosp. de psychogér. en hôp. psych.	Non psy						
Home médic. spéc. dans la gérontopsy.	Non psy		3		28	31	6.3%
Unité hosp. - lits C	Non psy				26	26	5.3%
Inst. pour handicapés	Psy			6	4	10	2.0%
Etab. pour trait. psychos.	Psy			1	3	4	0.8%
<b>Total</b>		<b>127</b>	<b>43</b>	<b>78</b>	<b>245</b>	<b>493</b>	<b>100.0%</b>

\* Type: Non psy = Non psychiatrique; Psy = Psychiatrique

**Pourcentage de sondes par rapport à la population accueillie dans chaque mission, par canton**

Libellés	Type*	GE	JU	NE	VD	Total
Home/maison pour personnes âgées	Non psy					
EMS (simple et médicalisé)	Non psy		5.6%	1.3%		3.5%
Home médicalisé	Non psy	3.6%	6.3%	3.8%	4.8%	4.3%
Unité hospitalière de psychogériatrie en hôpital général	Non psy					
Unité hospitalière de psychogériatrie en hôpital psychiatrique	Non psy					
Home médicalisé spécialisé dans la	Non psy		7.1%		2.3%	2.3%
Unité hospitalière - lits C	Non psy				8.9%	8.9%
Institution pour handicapés	Psy			10.7%	6.9%	8.8%
Etablissements pour traitements psychosociaux	Psy			0.8%	0.6%	0.7%
<b>Total</b>		<b>3.6%</b>	<b>6.1%</b>	<b>3.5%</b>	<b>4.2%</b>	<b>4.0%</b>

\* Type: Non psy = Non psychiatrique; Psy = Psychiatrique

**Données PLAISIR - Octobre 2010**  
**Analyse des sondes vésicales**

**Pourcentage de sondes dans chaque classe d'âge Proportion de sondes par classe d'âge**

Classes d'âge	F	M	Total
35-39	5.6%	2.8%	11.1%
40-44	3.7%	2.0%	7.4%
45-49	4.7%	3.6%	9.3%
50-54	4.0%	1.5%	6.0%
55-59	2.4%	1.1%	3.5%
60-64	3.7%	1.4%	5.2%
65-69	5.0%	5.4%	10.0%
70-74	4.1%	5.2%	7.3%
75-79	3.6%	6.3%	6.7%
80-84	2.6%	8.5%	5.4%
85-89	3.1%	8.3%	5.3%
90-94	2.5%	9.8%	4.6%
95-99	2.6%	10.5%	4.3%
100-104	4.5%	5.0%	5.1%
105+			
Total	3.0%	6.9%	4.0%

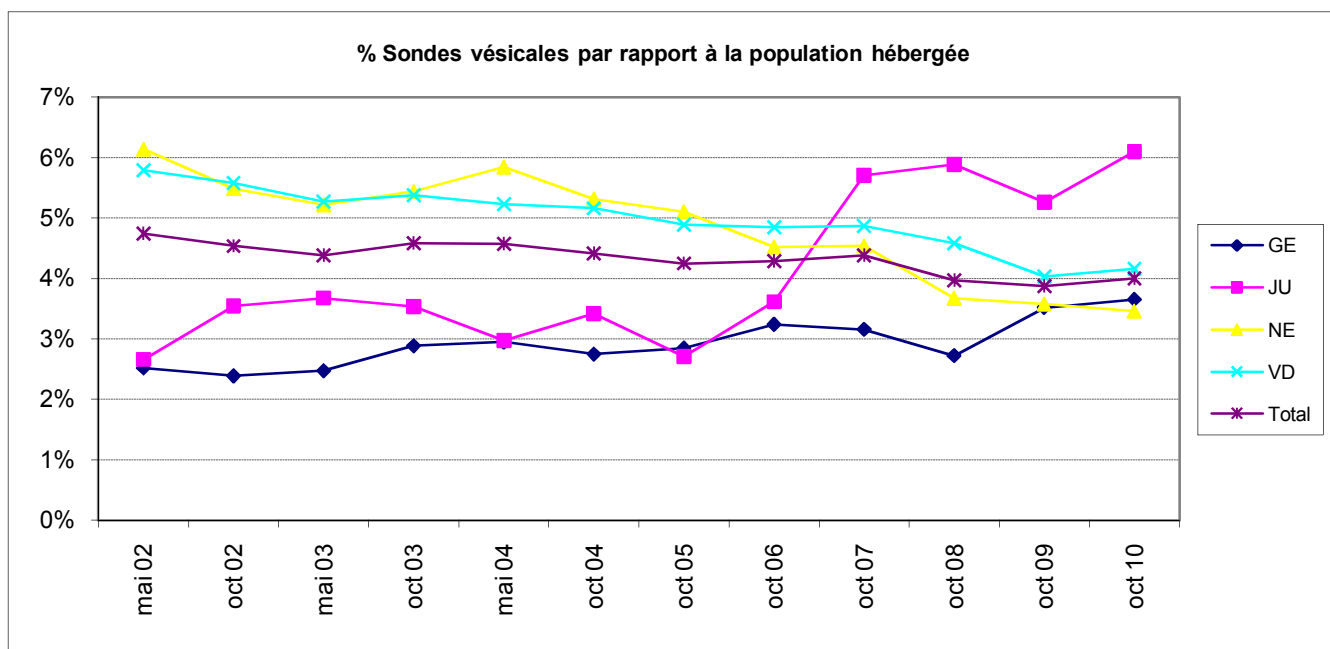
Classes d'âge	F	M	Total
35-39	0.4%	0.5%	0.4%
40-44	0.4%	0.5%	0.4%
45-49	0.7%	0.9%	0.8%
50-54	0.7%	0.5%	0.6%
55-59	0.7%	0.5%	0.6%
60-64	1.8%	0.9%	1.4%
65-69	4.0%	5.0%	4.5%
70-74	5.5%	5.5%	5.5%
75-79	9.9%	11.0%	10.3%
80-84	15.7%	20.5%	17.8%
85-89	29.2%	26.0%	27.8%
90-94	19.3%	20.1%	19.7%
95-99	9.1%	7.3%	8.3%
100-104	2.6%	0.5%	1.6%
105+			
Total	100.0%	100.0%	100.0%

**Evolution par canton du nombre de sondes vésicales**

Cantons	mai.02	oct.02	mai.03	oct.03	mai.04	oct.04	oct.05	oct.06	oct.07	oct.08	oct.09	oct.10
GE	80	76	78	91	93	87	90	101	101	91	119	127
JU	19	26	26	25	20	23	18	24	38	40	36	43
NE	133	117	112	117	125	114	114	101	101	82	81	78
VD	307	295	278	288	279	280	270	272	274	260	234	245
Total	539	514	494	521	517	504	492	498	514	473	470	493

**Pourcentage de sondes vésicales par rapport à la population hébergée, par canton**

Cantons	mai 02	oct 02	mai 03	oct 03	mai 04	oct 04	oct 05	oct 06	oct 07	oct 08	oct 09	oct 10
GE	2.5%	2.4%	2.5%	2.9%	2.9%	2.7%	2.8%	3.2%	3.2%	2.7%	3.5%	3.6%
JU	2.7%	3.5%	3.7%	3.5%	3.0%	3.4%	2.7%	3.6%	5.7%	5.9%	5.3%	6.1%
NE	6.1%	5.5%	5.2%	5.4%	5.8%	5.3%	5.1%	4.5%	4.5%	3.7%	3.6%	3.5%
VD	5.8%	5.6%	5.3%	5.4%	5.2%	5.2%	4.9%	4.8%	4.9%	4.6%	4.0%	4.2%
Total	4.7%	4.5%	4.4%	4.6%	4.6%	4.4%	4.2%	4.3%	4.4%	4.0%	3.9%	4.0%



## Données PLAISIR - Octobre 2010

### Ajustement au risque de la prévalence des sondes vésicales, toute la population

#### Tous les cantons

##### Ajustement selon Madison\*

				% par niveau de risque		
	Total	Avec sonde	Sans sonde	Total	Avec sonde	Sans sonde
Haut risque	57	12	45	0.46%	21.05%	78.95%
Bas risque	12'278	481	11'797	99.54%	3.92%	96.08%
Total	12'335	493	11'842	100.00%	4.00%	96.00%

\*Escarre 3 ou 4 et incontinence fécale plus de 3 jours par semaine

#### Vaud

##### Ajustement selon Madison\*

				% par niveau de risque		
	Total	Avec sonde	Sans sonde	Total	Avec sonde	Sans sonde
Haut risque	25	6	19	0.42%	24.00%	76.00%
Bas risque	5'870	239	5'631	99.58%	4.07%	95.93%
Total	5'895	245	5'650	100.00%	4.16%	95.84%

\*Escarre 3 ou 4 et incontinence fécale plus de 3 jours par semaine

#### Genève

##### Ajustement selon Madison\*

				% par niveau de risque		
	Total	Avec sonde	Sans sonde	Total	Avec sonde	Sans sonde
Haut risque	20	5	15	0.57%	25.00%	75.00%
Bas risque	3'461	122	3'339	99.43%	3.52%	96.48%
Total	3'481	127	3'354	100.00%	3.65%	96.35%

\*Escarre 3 ou 4 et incontinence fécale plus de 3 jours par semaine

#### Jura

##### Ajustement selon Madison\*

				% par niveau de risque		
	Total	Avec sonde	Sans sonde	Total	Avec sonde	Sans sonde
Haut risque	5	1	4	0.71%	20.00%	80.00%
Bas risque	700	42	658	99.29%	6.00%	94.00%
Total	705	43	662	100.00%	6.10%	93.90%

\*Escarre 3 ou 4 et incontinence fécale plus de 3 jours par semaine

#### Neuchâtel

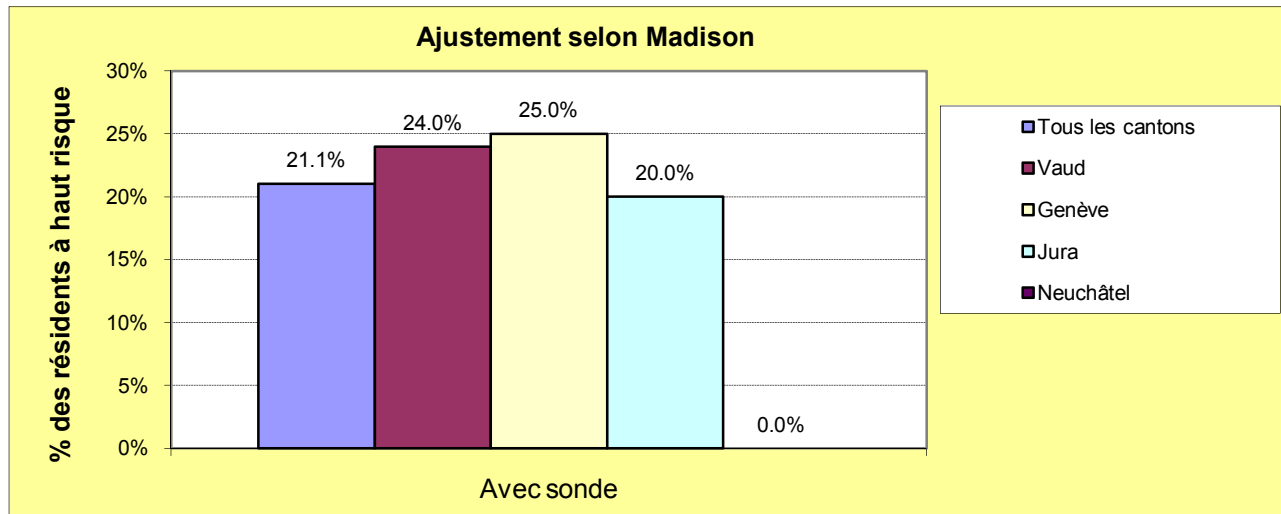
##### Ajustement selon Madison\*

				% par niveau de risque		
	Total	Avec sonde	Sans sonde	Total	Avec sonde	Sans sonde
Haut risque	7	-	7	0.31%	0.00%	100.00%
Bas risque	2'247	78	2'169	99.69%	3.47%	96.53%
Total	2'254	78	2'176	100.00%	3.46%	96.54%

\*Escarre 3 ou 4 et incontinence fécale plus de 3 jours par semaine

## Données PLAISIR - Octobre 2010

### Ajustement au risque de la prévalence des sondes vésicales, toute la population



#### Interprétation:

25% des résidents genevois à haut risque selon Madison ont une sonde vésicale

## Données PLAISIR - Octobre 2010

### Ajustement au risque de la prévalence des sondes vésicales, sans institutions de psychiatrie et pour handicapés

#### Tous les cantons, sans les institutions psychiatriques et établissements pour handicapés

##### Ajustement selon Madison\*

				% par niveau de risque		
	Total	Avec sonde	Sans sonde	Total	Avec sonde	Sans sonde
Haut risque	56	12	44	0.48%	21.43%	78.57%
Bas risque	11'556	467	11'089	99.52%	4.04%	95.96%
Total	11'612	479	11'133	100.00%	4.13%	95.87%

\*Escarre 3 ou 4 et incontinence fécale plus de 3 jours par semaine

#### Vaud

##### Ajustement selon Madison\*

				% par niveau de risque		
	Total	Avec sonde	Sans sonde	Total	Avec sonde	Sans sonde
Haut risque	24	6	18	0.45%	25.00%	75.00%
Bas risque	5'322	232	5'090	99.55%	4.36%	95.64%
Total	5'346	238	5'108	100.00%	4.45%	95.55%

\*Escarre 3 ou 4 et incontinence fécale plus de 3 jours par semaine

#### Genève

##### Ajustement selon Madison\*

				% par niveau de risque		
	Total	Avec sonde	Sans sonde	Total	Avec sonde	Sans sonde
Haut risque	20	5	15	0.57%	25.00%	75.00%
Bas risque	3'461	122	3'339	99.43%	3.52%	96.48%
Total	3'481	127	3'354	100.00%	3.65%	96.35%

\*Escarre 3 ou 4 et incontinence fécale plus de 3 jours par semaine

#### Jura

##### Ajustement selon Madison\*

				% par niveau de risque		
	Total	Avec sonde	Sans sonde	Total	Avec sonde	Sans sonde
Haut risque	5	1	4	0.71%	20.00%	80.00%
Bas risque	700	42	658	99.29%	6.00%	94.00%
Total	705	43	662	100.00%	6.10%	93.90%

\*Escarre 3 ou 4 et incontinence fécale plus de 3 jours par semaine

#### Neuchâtel

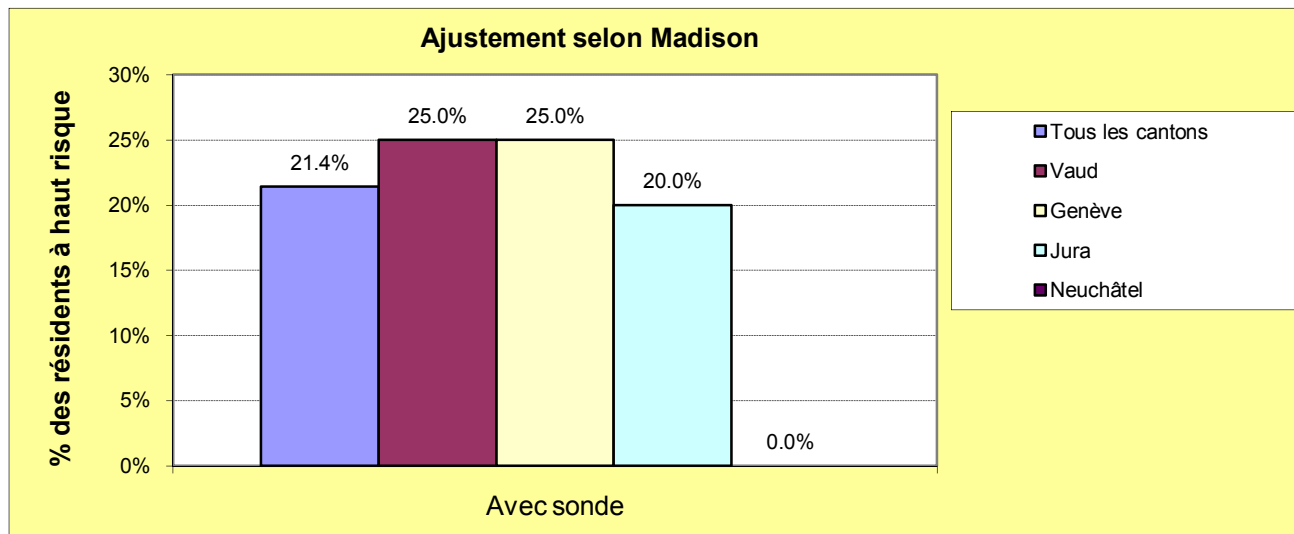
##### Ajustement selon Madison\*

				% par niveau de risque		
	Total	Avec sonde	Sans sonde	Total	Avec sonde	Sans sonde
Haut risque	7	-	7	0.34%	0.00%	100.00%
Bas risque	2'073	71	2'002	99.66%	3.42%	96.58%
Total	2'080	71	2'009	100.00%	3.41%	96.59%

\*Escarre 3 ou 4 et incontinence fécale plus de 3 jours par semaine

## Données PLAISIR - Octobre 2010

### Ajustement au risque de la prévalence des sondes vésicales, sans institutions de psychiatrie et pour handicapés



#### Interprétation:

25% des résidents genevois à haut risque selon Madison ont une sonde vésicale