

DONNÉES PLAISIR©

**Analyse de la prévalence des
escarres de décubitus**

MAI 2009

ISE ✓

Sur mandat de la
Commission technique intercantonale PLAISIR

Indicateur de qualité

Prévalence des escarres de décubitus

Rappel

PLAISIR® permet le relevé, d'une part, des escarres du 1^{er} et 2^{ème} degré (type I et II : rougeur, abrasion ou phlyctène) et, d'autre part, des escarres du 3^{ème} et du 4^{ème} degré (type III et IV : destruction de la peau et des tissus mous sous-jacents. Atteinte des muscles, des tendons et des os au niveau IV).

Une première étude effectuée sur les escarres des 3^{ème} et 4^{ème} degrés, en mai 2002, avait montré :

- une très faible fréquence de ces types d'escarres ;
- une prévalence variant d'un canton à l'autre ;
- l'influence de l'immobilité et de la désorientation sur leur présence ;
- une augmentation, dont la cause, après étude, avait été attribuée à la prise en charge de plus en plus fréquente en EMS de personnes dont l'état de santé précaire comporte des risques particulièrement élevés de lésions de ce type.

Etat de situation 2009

L'évolution générale du nombre d'escarres et le pourcentage d'escarres des 3^{ème} et 4^{ème} degrés dans la population PLAISIR®, depuis mai 2002, ne permet pas encore de dégager une tendance générale. Les nombres fluctuent à la hausse ou à la baisse d'une observation à l'autre.

Depuis mai 2007, on constate dans les cantons de Genève, Neuchâtel et Vaud une légère diminution par rapport aux années antérieures¹. Dans le canton du Jura, par contre, leur proportion a augmenté. Relevons cependant que le nombre de résidents du Jura est bas par rapport aux autres cantons et qu'une faible variation a donc une incidence plus importante.

Un ajustement au risque, selon la méthode développée par le Centre for Health Systems Research and Analysis de l'University du Wisconsin, à Madison, se trouve en page 6. Il montre que la proportion plus importante d'escarres du canton du Jura se trouve dans le groupe à haut risque.

L'augmentation de la fréquence des escarres dans la cohorte de résidents décédés se confirme. Une hypothèse permettant d'expliquer cette situation est la présence dans les EMS de résidents en phase terminale requérant des soins de plus en plus complexes, souvent à la suite d'un épisode aigu.

Anne Berthou/Laure Curt
ISE novembre 2009

¹ Voir site de la CT sur www.isesuisse/ct-plaisir.ch

Données PLAISIR - Escarres dans la population PLAISIR

Evolution du nombre d'escarres depuis mai 2002

Date	VD			NE			JU			GE			Total		
	Total	I et II	III et IV	Total	I et II	III et IV	Total	I et II	III et IV	Total	I et II	III et IV	Total	I et II	III et IV
mai.02	410	306	104	106	83	23	48	37	11	201	155	46	765	581	184
oct.02	442	344	98	130	103	27	34	23	11	161	126	35	767	596	171
mai.03	337	257	80	105	86	19	49	37	12	165	143	22	656	523	133
oct.03	343	254	89	103	85	18	54	42	12	147	123	24	647	504	143
mai.04	321	236	85	118	89	29	42	34	8	148	119	29	629	478	151
oct.04	342	256	86	112	87	25	45	36	9	153	116	37	652	495	157
mai.05	385	284	101	124	93	31	51	37	14	171	140	31	731	554	177
oct.05	367	271	96	126	100	26	43	32	11	184	147	37	720	550	170
mai.06	362	270	92	125	97	28	43	34	9	176	139	37	706	540	166
oct.06	366	259	107	119	89	30	42	33	9	175	136	39	702	517	185
mai.07	360	244	116	131	96	35	45	33	12	150	120	30	686	493	193
oct.07	388	279	109	144	110	34	41	33	8	170	131	39	743	553	190
mai.08	380	288	92	137	99	38	39	27	12	184	144	40	740	558	182
oct.08	368	287	81	140	109	31	53	33	20	189	151	38	750	580	170
mai.09	351	273	78	112	96	16	48	29	19	207	167	40	718	565	153

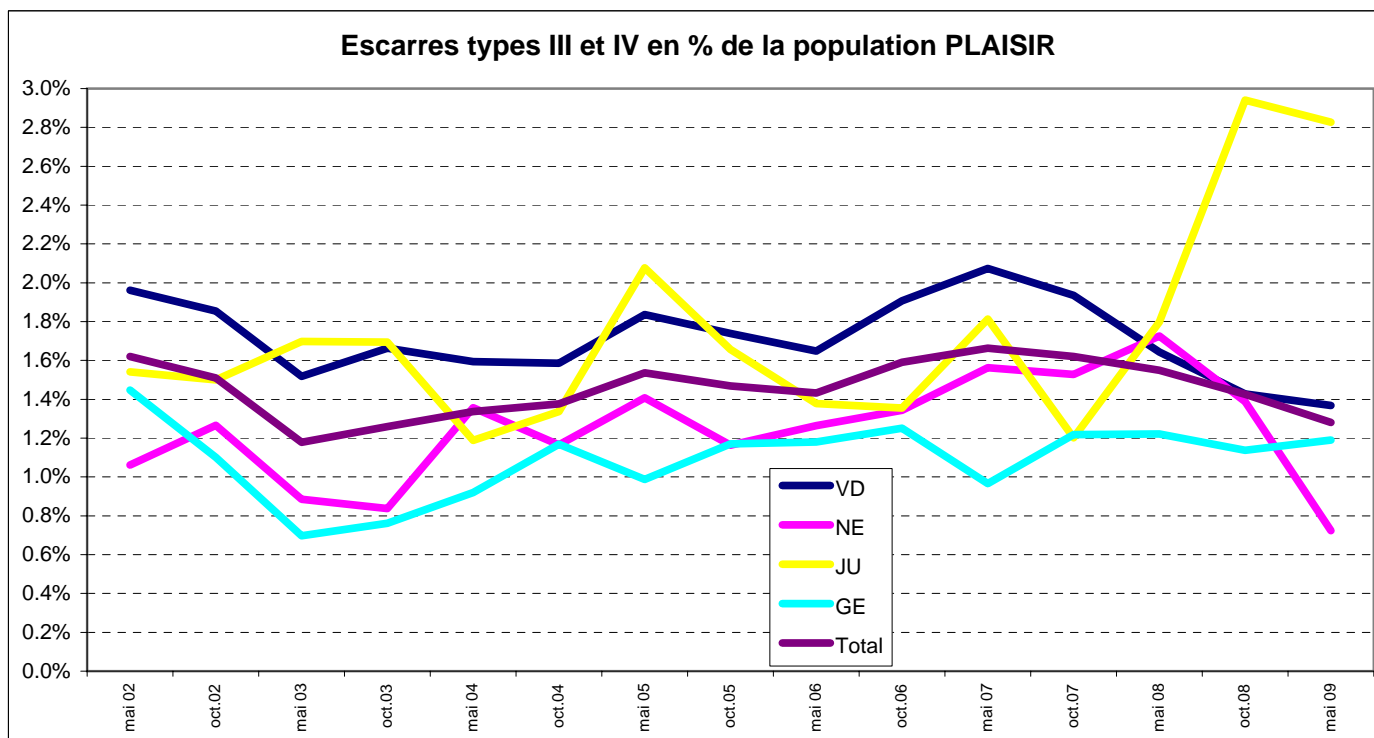
Escarres types III et IV en % de la population PLAISIR

	VD	NE	JU	GE	Total
mai 02	2.0%	1.1%	1.5%	1.4%	1.6%
oct.02	1.9%	1.3%	1.5%	1.1%	1.5%
mai 03	1.5%	0.9%	1.7%	0.7%	1.2%
oct.03	1.7%	0.8%	1.7%	0.8%	1.3%
mai 04	1.6%	1.4%	1.2%	0.9%	1.3%
oct.04	1.6%	1.2%	1.3%	1.2%	1.4%
mai 05	1.8%	1.4%	2.1%	1.0%	1.5%
oct.05	1.7%	1.2%	1.7%	1.2%	1.5%
mai 06	1.6%	1.3%	1.4%	1.2%	1.4%
oct.06	1.9%	1.3%	1.4%	1.3%	1.6%
mai 07	2.1%	1.6%	1.8%	1.0%	1.7%
oct.07	1.9%	1.5%	1.2%	1.2%	1.6%
mai 08	1.6%	1.7%	1.8%	1.2%	1.5%
oct.08	1.4%	1.4%	2.9%	1.1%	1.4%
mai 09	1.4%	0.7%	2.8%	1.2%	1.3%

Escarres totaux en % de la population PLAISIR

	VD	NE	JU	GE	Total
mai.02	7.7%	4.9%	6.7%	6.3%	6.7%
oct.02	8.4%	6.1%	4.6%	5.1%	6.8%
mai.03	6.4%	4.9%	6.9%	5.2%	5.8%
oct.03	6.4%	4.8%	7.6%	4.7%	5.7%
mai.04	6.0%	5.5%	6.2%	4.7%	5.6%
oct.04	6.3%	5.2%	6.7%	4.8%	5.7%
mai.05	7.0%	5.6%	7.6%	5.4%	6.3%
oct.05	6.7%	5.6%	6.5%	5.8%	6.2%
mai.06	6.5%	5.6%	6.5%	5.7%	6.1%
oct.06	6.5%	5.3%	6.3%	5.6%	6.0%
mai.07	6.4%	5.9%	6.8%	4.8%	5.9%
oct.07	6.9%	6.5%	6.2%	5.3%	6.3%
mai.08	6.8%	6.2%	5.8%	5.6%	6.3%
oct.08	6.5%	6.3%	7.8%	5.7%	6.3%
mai.09	6.2%	5.1%	7.1%	6.2%	6.0%

Escarres types III et IV en % de la population PLAISIR



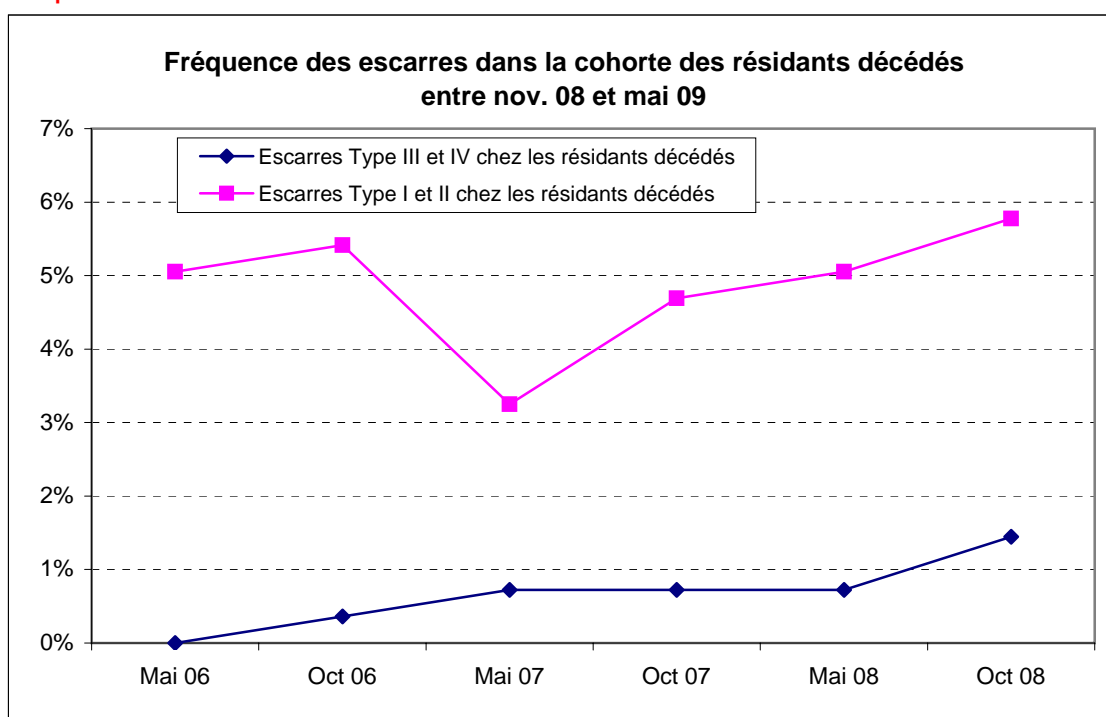
Données PLAISIR - Escarres dans la population PLAISIR

Escarres, âge moyen et durée moyenne de séjour des résidents concernés selon la mission en mai 2009

Mission	Type I et II				Types III et IV			
	Nb esc.	Âge moyen	DMS* en année	% pop	Nb esc.	Âge moyen	DMS* en année	% pop
Home/maison pour personnes âgées								
EMS (simple et médicalisé)	15	88.3	4.3	3.2%	2	89.5	5.6	0.4%
Home médicalisé	474	86.2	3.5	5.1%	132	85.5	3.1	1.4%
Unité hosp. de psychogér. en hôp. gén.					1	95.0	0.8	8.3%
Unité hosp. de psychogér. en hôp. psych.								
Home médic. spéc. dans la gérontopsy.	41	82.9	4.2	3.5%	9	88.2	2.5	0.8%
Unité hosp. - lits C	25	88.9	2.9	8.3%	5	85.6	2.0	1.7%
Inst. pour handicapés	6	54.7	5.5	5.3%	1	61.0	14.6	0.9%
Etab. pour trait. psychos.	4	53.3	1.4	0.7%	3	48.7	1.7	0.5%
Total	565	85.5	3.5	4.7%	153	84.9	3.1	1.3%

* Durée moyenne de séjour

Fréquence des escarres dans la cohorte des résidents décédés entre oct. 08 et mai 09 : N=277*



Nombre d'escarres dans la cohorte des résidents décédés entre oct. 08 et mai 09 : N=277*

Résidents décédés	Mai 06	Oct 06	Mai 07	Oct 07	Mai 08	Oct 08
	Nb	Nb	Nb	Nb	Nb	Nb
Escarres types I et II	14	15	9	13	14	16
Escarres types III et IV		1	2	2	2	4
Total escarres	14	16	11	15	16	20

* Résidents décédés mais présents en tout cas depuis mai 06

Données PLAISIR - Corrélation entre handicaps mobilité et orientation et escarres types III et IV
Données PLAISIR - Mai 2009

ORIENTATION

Tous les cantons Orientation Libellé	Escarres types III et IV		
	Sans	Avec	%
Pleinement orienté	2		
Problème(s) pleinement compensé(s)	3		
Perturbations intermittentes	51		
Perturbations partiellement compensées	954	3	0.3%
Perturbations modérées	4'380	46	1.0%
Perturbations sévères	3'407	38	1.1%
Perte de l'orientation	1'371	22	1.6%
Désorientation	1'622	44	2.6%
Coma végétatif			
Total	11'790	153	1.3%

Vaud Orientation Libellé	Escarres types III et IV		
	Sans	Avec	%
Pleinement orienté			
Problème(s) pleinement compensé(s)	1		
Perturbations intermittentes	7		
Perturbations partiellement compensées	277		
Perturbations modérées	2'096	24	1.1%
Perturbations sévères	1'796	24	1.3%
Perte de l'orientation	683	9	1.3%
Désorientation	762	21	2.7%
Coma végétatif			
Total	5'622	78	1.4%

Neuchâtel Orientation Libellé	Escarres types III et IV		
	Sans	Avec	%
Pleinement orienté	1		
Problème(s) pleinement compensé(s)	2		
Perturbations intermittentes	19		
Perturbations partiellement compensées	337	1	0.3%
Perturbations modérées	903	5	0.6%
Perturbations sévères	534	4	0.7%
Perte de l'orientation	179	1	0.6%
Désorientation	221	5	2.2%
Coma végétatif			
Total	2'196	16	0.7%

Jura Orientation Libellé	Escarres types III et IV		
	Sans	Avec	%
Pleinement orienté	1		
Problème(s) pleinement compensé(s)			
Perturbations intermittentes	6		
Perturbations partiellement compensées	95		
Perturbations modérées	260	8	3.0%
Perturbations sévères	146	4	2.7%
Perte de l'orientation	63	4	6.0%
Désorientation	82	3	3.5%
Coma végétatif			
Total	653	19	2.8%

Genève Orientation Libellé	Escarres types III et IV		
	Sans	Avec	%
Pleinement orienté			
Problème(s) pleinement compensé(s)			
Perturbations intermittentes	19		
Perturbations partiellement compensées	245	2	0.8%
Perturbations modérées	1'121	9	0.8%
Perturbations sévères	931	6	0.6%
Perte de l'orientation	446	8	1.8%
Désorientation	557	15	2.6%
Coma végétatif			
Total	3'319	40	1.2%

MOBILITE PHYSIQUE

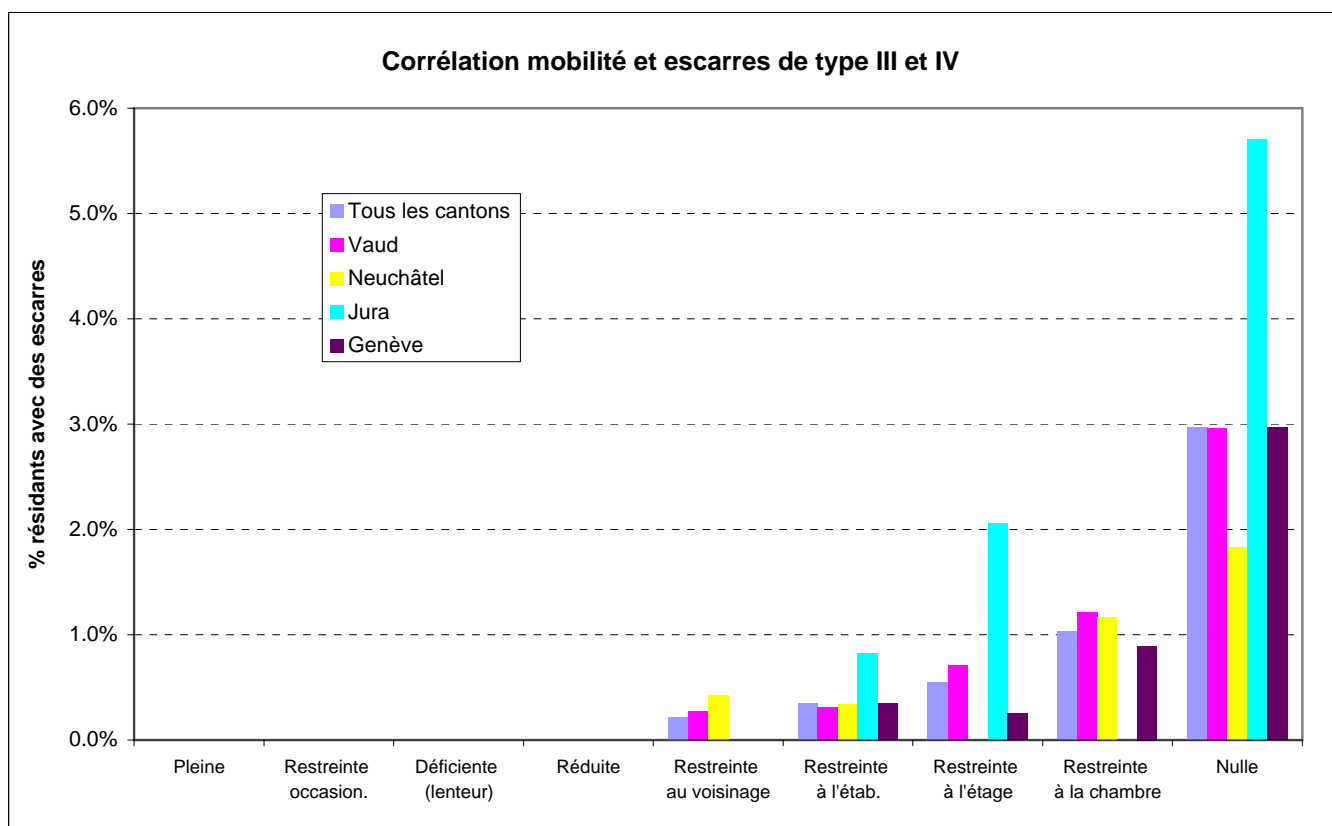
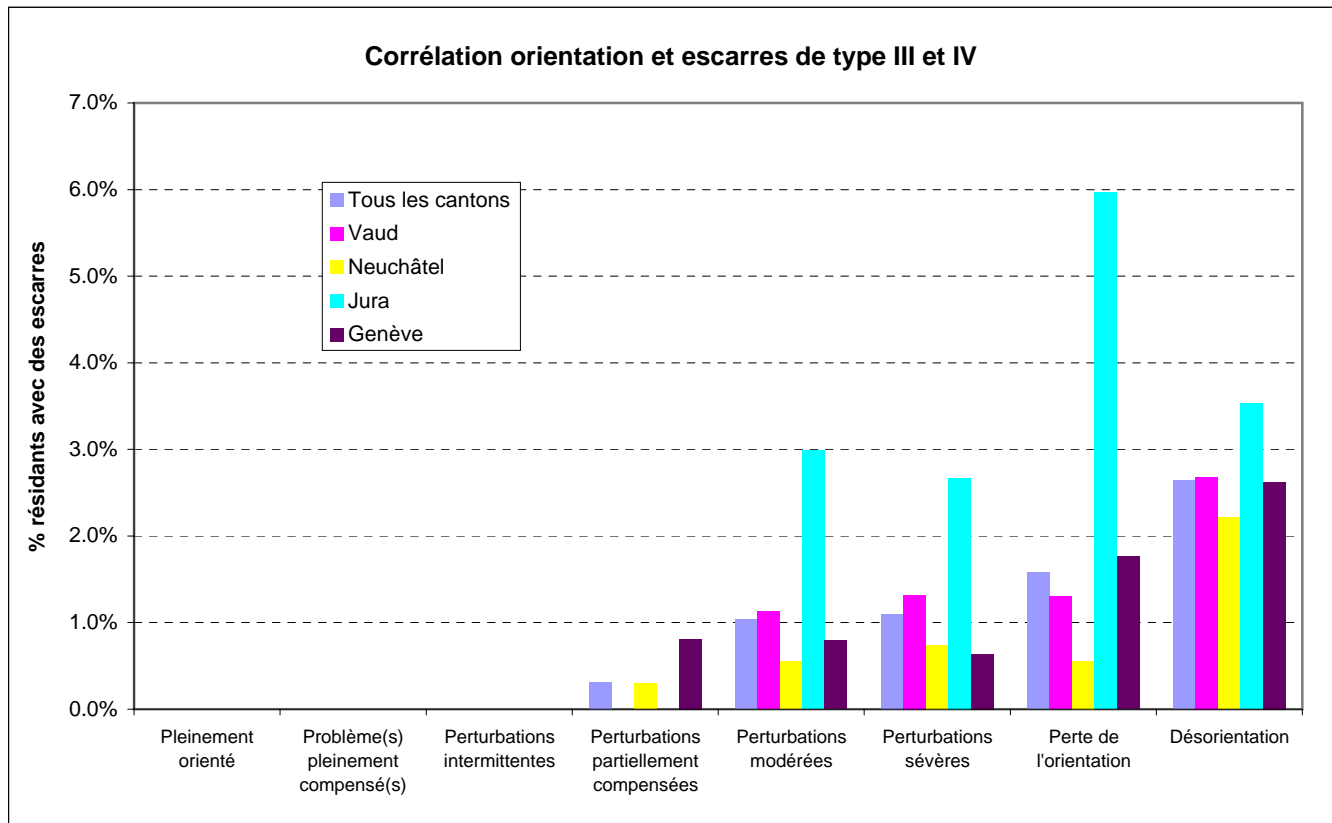
Tous les cantons Mobilité Libellé	Escarres types III et IV		
	Sans	Avec	%
Pleine	5		
Restreinte occasionnellement	8		
Déficiente (lenteur)	4		
Réduite	354		
Restreinte au voisinage	906	2	0.2%
Restreinte à l'établissement	2'870	10	0.3%
Restreinte à l'étage	2'926	16	0.5%
Restreinte à la chambre	959	10	1.0%
Nulle	3'758	115	3.0%
Total	11'790	153	1.3%

Vaud Mobilité Libellé	Escarres types III et IV		
	Sans	Avec	%
Pleine			
Restreinte occasionnellement	2		
Déficiente (lenteur)			
Réduite	148		
Restreinte au voisinage	370	1	0.3%
Restreinte à l'établissement	1'283	4	0.3%
Restreinte à l'étage	1'538	11	0.7%
Restreinte à la chambre	408	5	1.2%
Nulle	1'873	57	3.0%
Total	5'622	78	1.4%

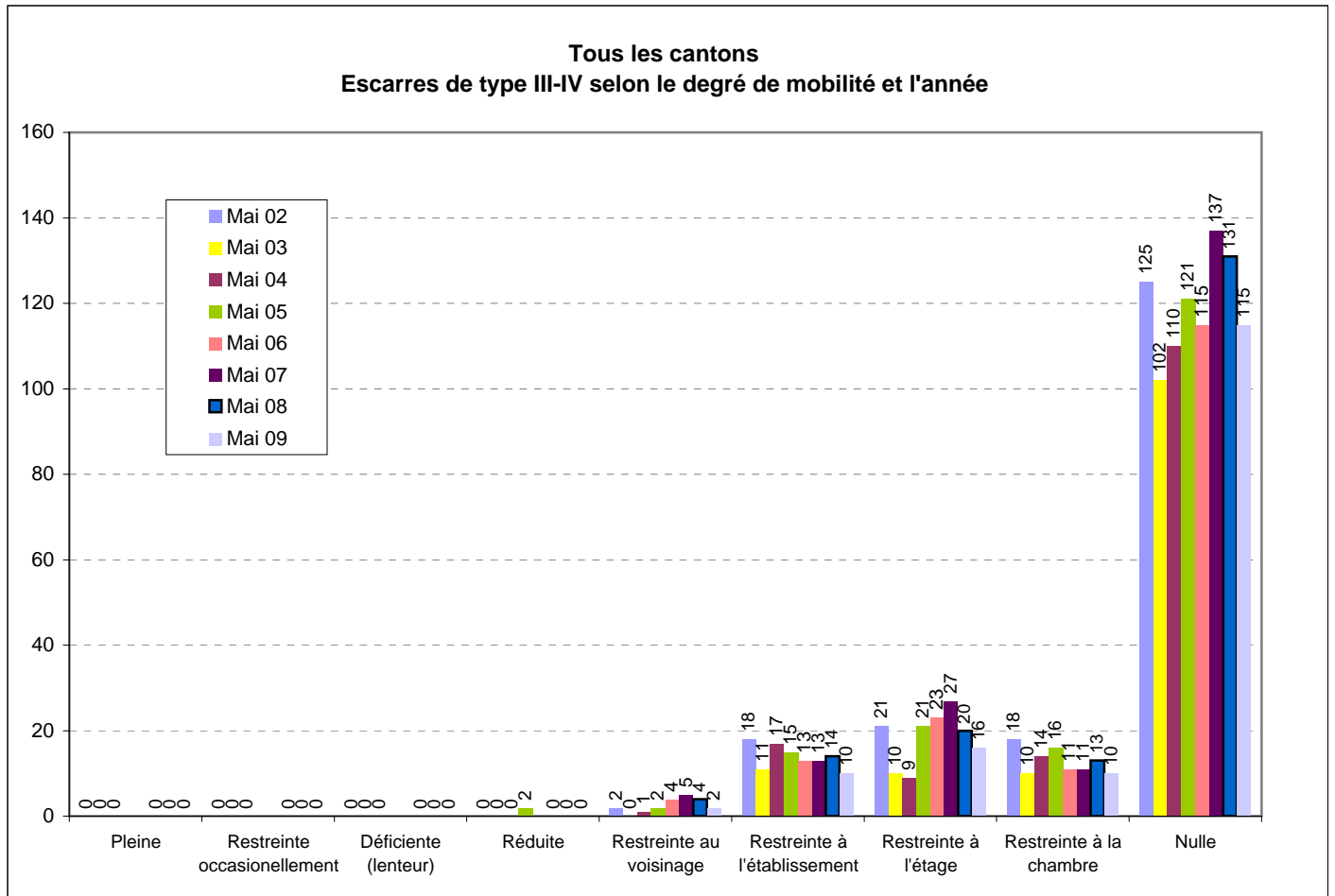
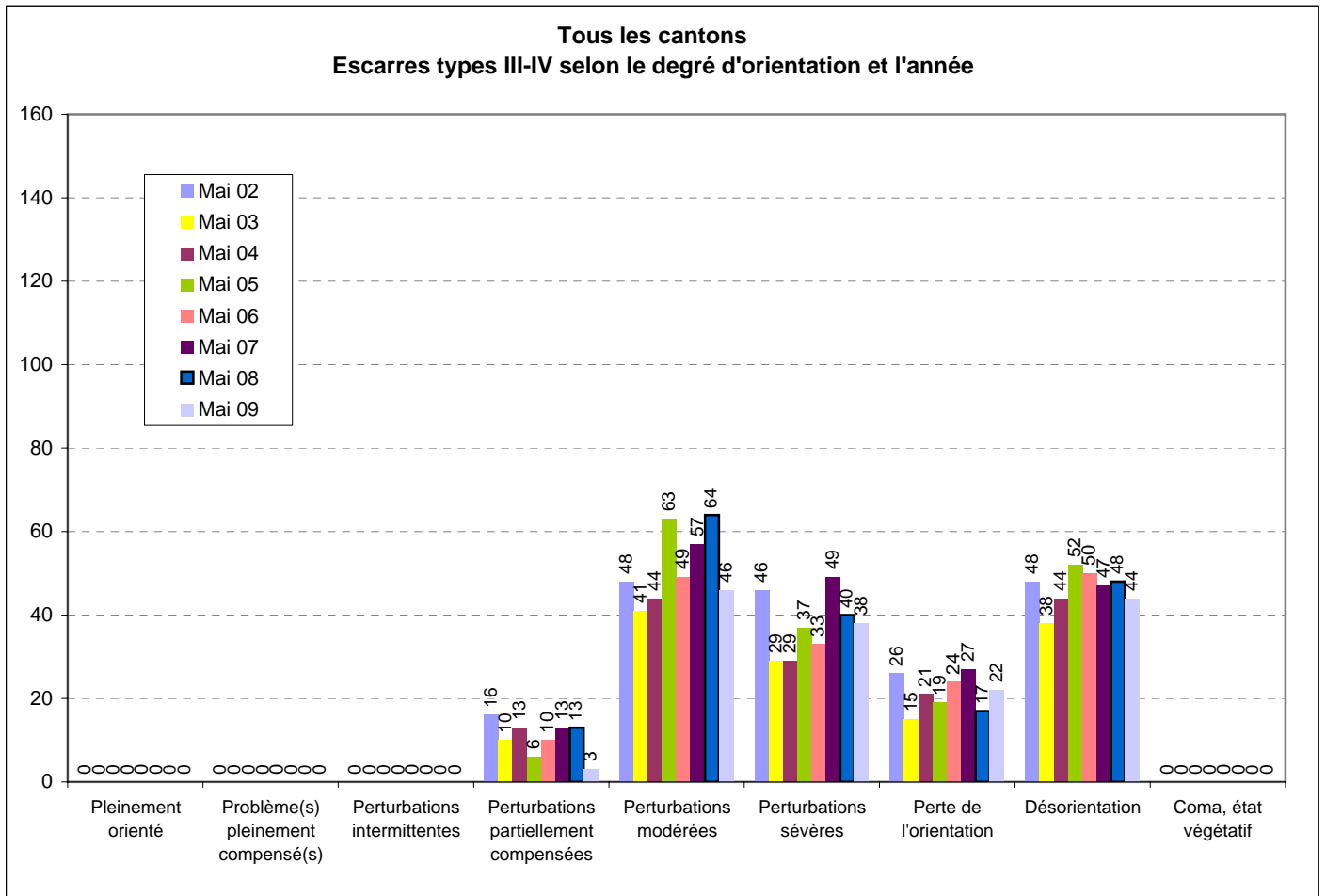
Neuchâtel Mobilité Libellé	Escarres types III et IV		
	Sans	Avec	%
Pleine	4		
Restreinte occasionnellement	5		
Déficiente (lenteur)	4		
Réduite	137		
Restreinte au voisinage	234	1	0.4%
Restreinte à l'établissement	598	2	0.3%
Restreinte à l'étage	453		
Restreinte à la chambre	170	2	1.2%
Nulle	591	11	1.8%
Total	2'196	16	0.7%

Jura Mobilité Libellé	Escarres types III et IV		
	Sans	Avec	%
Pleine			
Restreinte occasionnellement			
Déficiente (lenteur)			
Réduite	19		
Restreinte au voisinage	74		
Restreinte à l'établissement	121	1	0.8%
Restreinte à l'étage	143	3	2.1%
Restreinte à la chambre	48		
Nulle	248	15	5.7%
Total	653	19	2.8%

Genève Mobilité Libellé	Escarres types III et IV		
	Sans	Avec	%
Pleine	1		
Restreinte occasionnellement	1		
Déficiente (lenteur)			
Réduite	50		
Restreinte au voisinage	228		
Restreinte à l'établissement	868	3	0.3%
Restreinte à l'étage	792	2	0.3%
Restreinte à la chambre	333	3	0.9%
Nulle	1'046	32	3.0%
Total	3'319	40	1.2%



Données PLAISIR - Corrélation entre handicaps mobilité et orientation et escarres types III et IV



Données PLAISIR - Ajustement au risque par type d'escarre
Données PLAISIR - Mai 2009

Le groupe à haut risque comprend les personnes à mobilité restreinte à la chambre et au lit (mobilité 8 et 9) OU les personnes comateuses (orientation 9) OU les personnes en phase terminale (Variable H 12 des Facteurs déterminant la diminution ou la perte de mobilité)

Le groupe à bas risque comprend les autres résidents

Référence : Center for Health Systems Research and Analysis, University of Wisconsin, Madison

Nombre de résidents par groupe et par canton

	GE	JU	NE	VD	Total
Groupe à bas risque	1945	361	1436	3355	7097
Groupe à haut risque	1414	311	776	2345	4846
Total	3359	672	2212	5700	11943

Proportion des groupes sur le nombre de résidents par canton

	GE	JU	NE	VD	Total
Groupe à bas risque	57.9%	53.7%	64.9%	58.9%	59.4%
Groupe à haut risque	42.1%	46.3%	35.1%	41.1%	40.6%
Total	100%	100%	100%	100%	100%

Nombre de résidents ayant un escarre, par groupe et type d'escarre

	Groupe à bas risque					Groupe à haut risque				
	GE	JU	NE	VD	Total	GE	JU	NE	VD	Total
Type I et II	42	3	26	73	144	125	26	70	200	421
Type III et IV	5	4	3	16	28	35	15	13	62	125
Total résidents avec escarre	47	7	29	89	172	160	41	83	262	546
Résidents sans escarres	1898	354	1407	3266	6925	1254	270	693	2083	4300

% de résidents ayant un escarre, par groupe et type d'escarre

	Groupe à bas risque					Groupe à haut risque				
	GE	JU	NE	VD	Total	GE	JU	NE	VD	Total
Type I et II	2.2%	0.8%	1.8%	2.2%	2.0%	8.8%	8.4%	9.0%	8.5%	8.7%
Type III et IV	0.3%	1.1%	0.2%	0.5%	0.4%	2.5%	4.8%	1.7%	2.6%	2.6%
% résidents avec escarre	2.4%	1.9%	2.0%	2.7%	2.4%	11.3%	13.2%	10.7%	11.2%	11.3%
% résidents sans escarre	97.6%	98.1%	98.0%	97.3%	97.6%	88.7%	86.8%	89.3%	88.8%	88.7%

Lecture: 2,4% des résidents genevois du groupe à bas risque ont un escarre de type I ou II
 88,7% des résidents genevois du groupe à haut risque n'ont pas d'escarre de type III ou IV