

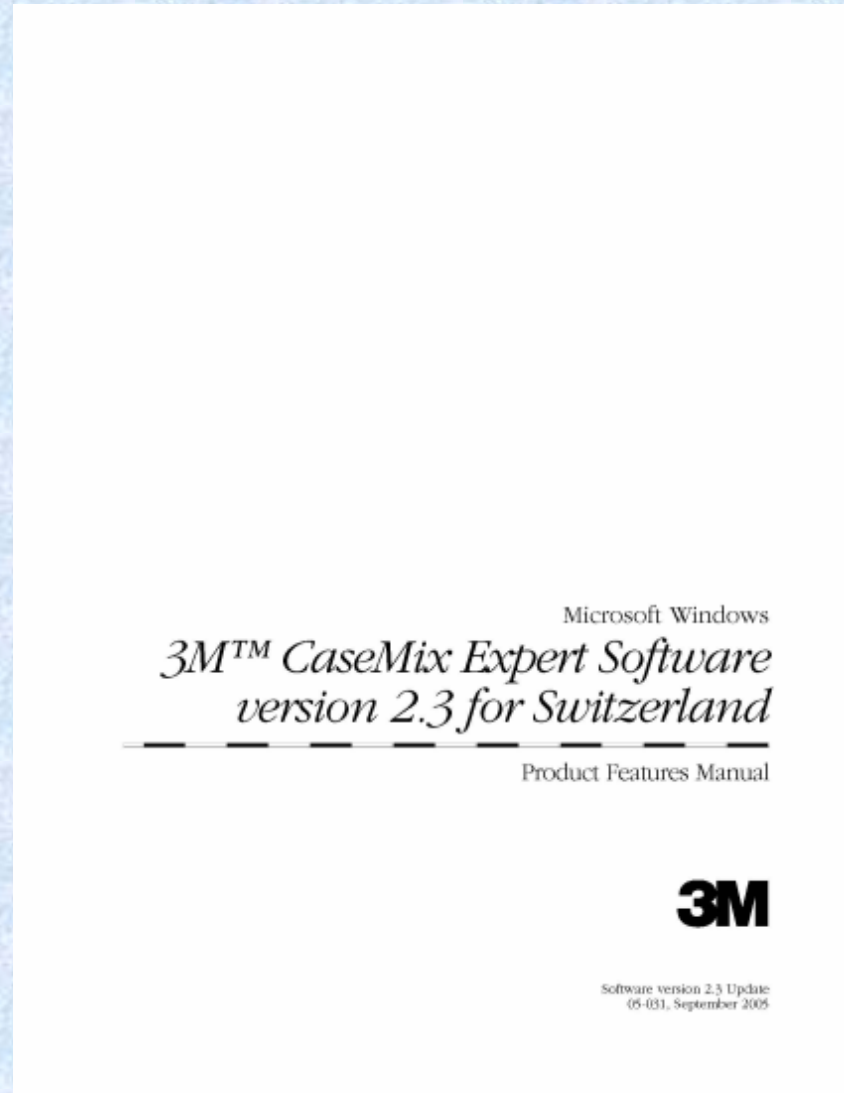
# **Tarification avec les APDRG: règles et questions d'application**

Hervé Guillain  
Institut de santé et d'économie (ISE)

# Les éléments essentiels

- **Groupeur APDRG & Definitions Manual**  
(+ logiciel complémentaire MedGroup pour classer les hospitalisations en Swiss Payment Groups)
- **Cost-weights**  
(pour chaque APDRG ou SPG)
- **Formules de remboursement**  
(pour le calcul du nombre de points associés à chaque hospitalisation)
- **TAR APDRG 2006**

# Groupeur APDRG



# Groupeur APDRG

APDRG Suisse

2006: Groupeur 3M

Français

Reserviert für Mitglieder

Neuigkeiten

Statuten

Publikationen

Positionspapiere

Kontakt

Verschiedenes

Versionen ab 2006

- [Kostengewichte](#)
- [TAR APDRG](#)
- **[Groupeur 3M](#)**
- [Definitions Manual](#)
- [MedGroup](#)
- [GAA](#)

Aktuelle und frühere Versionen

Startseite

**Wichtig:**  
**Empfehlungen 2006**

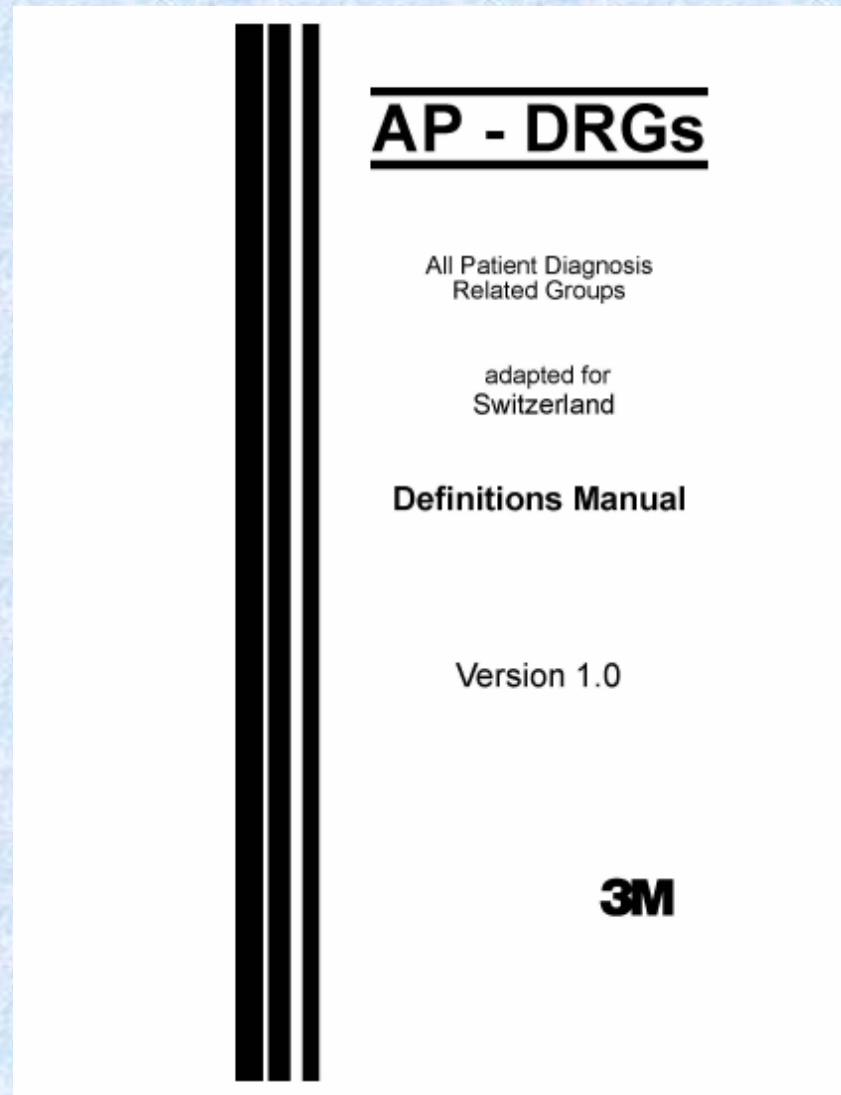
## **Groupeur 3M**

Software für die Gruppierung der Spitalaufenthalte nach APDRG, zugeschnitten auf die schweizerischen Gegebenheiten, Gruppierung nach den Codes CIM-10 und CHOP.

**Die Version 1.6 des 3M Groupers ist verfügbar.**

- **Groupeur 3M**  
Bestellung:  
3M (Schweiz) AG  
Christian Jost  
Businessleader Health Information Systems  
Eggstr. 93, CH-8803 Rüschlikon  
Tel: +41 44 724 93 06  
Fax: +41 44 724 92 38  
Mail: [cjost@mmm.com](mailto:cjost@mmm.com)

# Definitions Manual



# Definitions Manual

APDRG Suisse

2006: Definitions Manual [Français](#)

Reserviert für Mitglieder

[Neuigkeiten](#)  
[Statuten](#)  
[Publikationen](#)  
[Positionspapiere](#)  
[Kontakt](#)  
[Verschiedenes](#)

**Versionen ab 2006**

- [Kostengewichte](#)
- [TAB APDRG](#)
- [Groupes 3M](#)
- **Definitions Manual**
- [MedGroup](#)
- [GAA](#)

**Aktuelle und frühere Versionen**

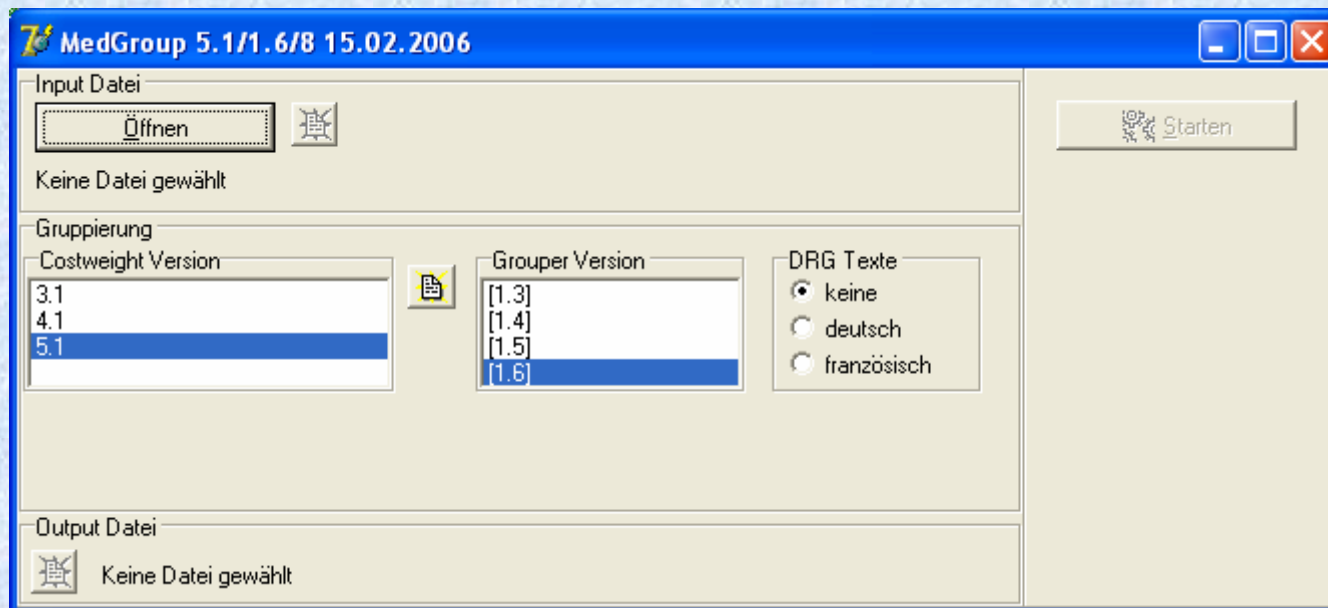
[Startseite](#)

**Wichtig:**  
**Empfehlungen 2006**

**"Definitions Manual"** in Englisch, mit allen Anpassungen an die in der Schweiz verwendeten Klassifikationen (CIM-10 et CHOP). Dieses Dokument ist der Schlüssel zu den APDRG. Neben grundsätzlichen Erklärungen liefert es die Struktur und die Zusammensetzung der einzelnen APDRG, sowie die Codes, die ihnen zugeordnet werden. Es ist ein grundlegendes Instrument zur Herstellung von Transparenz für Ärztinnen und Ärzte.

- **Definitions Manual**  
Version 1.0 - 3M  
Bestellung: [info@apdrgsuisse.ch](mailto:info@apdrgsuisse.ch) - SFr. 365.- (MwSt. und Versand inbegriffen)
- **Update:**  
**Es ist wichtig, alle Aktualisierungen des Handbuchs downzuloaden, die der benutzten Version der Kostengewichte entsprechen.**
- [Definitions Manual Version 1.0 - Korrekturen\\_V05](#) (PDF Dokument)
- [Definitions Manual Update 1.1](#) (PDF Dokument)
- [Definitions Manual Update 1.2a](#) (PDF Dokument)
- [Definitions Manual Update 1.3](#) (PDF Dokument)
- [Definitions Manual Update 1.4](#) (PDF Dokument)
- [Definitions Manual Update 1.5](#) (PDF Dokument)
- [Definitions Manual Update 1.6](#) (PDF Dokument)

# MedGroup 5.1/1.6/8



# MedGroup

APDRG Suisse

2006: MedGroup [Français](#)

Reserviert für Mitglieder

Neuigkeiten  
Statuten  
Publikationen  
Positionspapiere  
Kontakt  
Verschiedenes

Versionen ab 2006

- [Kostengewichte](#)
- [IAR APDRG](#)
- [Grouper 3M](#)
- [Definitions Manual](#)
- **MedGroup**
- [GAA](#)

Aktuelle und frühere Versionen

Startseite

**Wichtig:  
Empfehlungen 2006**

**MedGroup-Software zur Gruppierung in SPG-Fallgruppen**  
MedGroup kann Dateien mit folgenden Formaten bearbeiten:

- das Format vom Bundesamt für Statistik (BFS) für die Erfassung der medizinischen Statistik der Spitäler (siehe BFS);
- das unten erwähnte Format "SPI" (siehe MedGroup Dokumentation).  
Die Dokumentation bezüglich MedGroup finden Sie im Unterverzeichnis "ldoku", das sich im Verzeichnis befindet, in welchem MedGroup installiert wird.

**Bemerkungen betreffend die Installation**  
Im MedGroup Verzeichnis werden Sie die Datei "medgrp.ini" finden. Diese Datei beschreibt das Pfad zum APDRG Grouper. **Es ist wichtig, dass diese Information mit dem richtigen Pfad zu Ihrem APDRG Grouper übereinstimmt.**

Die Datei "medgroup\_import\_export.mdb" (Format Access) steht Ihnen ebenfalls zur Verfügung für das Importieren/Exportieren von Daten zwischen einer Access Datei und \*.spi oder \*.txt Dateien (welche vom MedGroup benutzt oder generiert werden).  
Diese Access Datei enthält zwei Import/Export Spezifizierungen:

- "Spécification spi 105" für das Importieren/Exportieren von Dateien im SPI-Format (die Erweiterung .spi dieser Dateien muss leider zuerst in eine von Access akzeptierte Dateierdung umgewandelt werden, z.B. .txt, .csv, .tab oder .asc);
- "Spécification spi 126" für das Importieren/Exportieren von Dateien im \*\_drg.txt-Format.

**MedGroup 5.1-1.6-8 : cw 5.1 - groupeur 1.6 - chop 8**  
Diese Software erlaubt, die Hospitalisationen gemäss Version 5.1 der Kostengewichte (CW) und der SPG zu klassifizieren. Die Version 1.6 des APDRG Groupers muss zuerst installiert werden. Die Firma 3M produziert diesen Grouper für die Schweiz. Die Hospitalisationen müssen mit der CHOP Version 8 kodiert werden.  
**MedGroup 5.1-1.6-8 herunterladen** (15.02.2006)

**Hotline**  
Für allfällige technische Fragen zu MedGroup wenden Sie sich bitte an Silvio Hasler, Freudiger EDV Beratung, Tel 031 318 17 24, E-mail [hasler@freudiger.com](mailto:hasler@freudiger.com)

# Table cost-weights version 5.1

## Kostengewichte Version 5.1

APDRG Suisse

Mai 2005

V03e - 25.08.05

© APDRG Suisse

Die Kostengewichte in dieser Tabelle dürfen nur von Personen mit einer entsprechenden Berechtigung benutzt werden.

Jede unberechtigte Nutzung wird gerichtlich verfolgt.

## Cost-weights version 5.1

APDRG Suisse

Mai 2005

V03e - 25.08.05

© APDRG Suisse

L'utilisation des cost-weights figurant dans cette table est exclusivement réservée aux ayants-droits.

Toute utilisation non autorisée pourra être poursuivie selon les voies juridiques usuelles.

## Table cost-weights version 5.1

Nr.	T	MDC	BD	CW	ALOS	LTP	HTP1	HTP2
1	P	1	Kraniotomie, Alter > 17, ausgenommen nach Trauma	2.513	12.5	5	28	50
2	P	1	Kraniotomie, Alter > 17, nach Trauma	1.851	10.0	4	23	41
4	P	1	Eingriffe am Rückenmark	1.842	11.6	4	26	46
5	P	1	Extrakraniale Gefässeingriffe	1.339	6.9	3	15	26
6	P	1	Entlastung des Carpaltunnels	0.371	2.9	1	7	12
7	P	1	Eingriffe an peripheren und kranialen Nerven und andere Eingriffe am Nervensystem, mit KK	1.640	10.3	4	23	41
8	P	1	Eingriffe an peripheren und kranialen Nerven und andere Eingriffe am Nervensystem, ohne KK	0.796	4.0	2	9	16
9	M	1	Störungen und Verletzungen am Rückenmark	0.920	8.7	3	21	38
10	M	1	Neoplasien des Nervensystems mit KK	1.119	11.6	4	27	49
11	M	1	Neoplasien des Nervensystems, ohne KK	0.855	7.7	3	19	35
12	M	1	Degenerative Störungen des Nervensystems	1.069	11.1	4	25	44
13	M	1	Multiple Sklerose und cerebelläre Ataxie	0.886	6.8	3	15	26
14	M	1	Spezifische cerebrovaskuläre Störungen, ausgenommen transitorische ischämische Attacken	1.094	11.2	4	25	44
15	M	1	Transitorische ischämische Attacken und präcerebrale Verschlüsse	0.668	6.8	3	15	26
16	M	1	Unspezifische cerebrovaskuläre Störungen, mit KK	0.992	10.5	4	24	43
17	M	1	Unspezifische cerebrovaskuläre Störungen, ohne KK	0.501	4.9	2	13	24
18	M	1	Störungen kranialer und peripherer Nerven, mit KK	1.031	11.8	4	28	51
19	M	1	Störungen kranialer und peripherer Nerven, ohne KK	0.720	7.4	3	17	30
20	M	1	Infektionen des Nervensystems, ausgenommen virale Meningitis	1.277	11.0	4	25	45

# Rapport cost-weights & SPG version 5.1

APDRG Suisse

## Kostengewichte und Swiss Payment Groups Version 5.1

Mai 2005

ISSN 1660-6493  
Ausgabe vom 25.06.05 (N03c)  
© APDRG Suisse

Informationen über APDRG Suisse sind verfügbar unter: [www.apdrgsuisse.ch](http://www.apdrgsuisse.ch)

APDRG Suisse

## Cost-Weights et Swiss Payment Groups Version 5.1

Mai 2005

ISSN 1660-6752  
Parution du 25.06.05 (N03c)  
© APDRG Suisse

Des informations sur APDRG Suisse sont disponibles à l'adresse [www.apdrgsuisse.ch](http://www.apdrgsuisse.ch)

# Rapport cost-weights & SPG version 5.1

- **Calcul des cost-weights**
- **Formules de remboursement**  
(pour low outliers, inliers, high outliers and very high outliers)
- **Définitions des Swiss Payment Groups (SPG)**

# TAR APDRG 2006

APDRG Suisse

## TAR APDRG 2006

Prinzipien und Regeln  
für die Vergütung und Rechnungsstellung  
nach APDRGs

Januar 2006

Ausgabe vom 08.02.06 (v07)  
© APDRG Suisse

Informationen über APDRG Suisse sind verfügbar unter: [www.apdrgsuisse.ch](http://www.apdrgsuisse.ch)

APDRG Suisse

## TAR APDRG 2006

Principes et règles  
de financement et de facturation  
par APDRG

Janvier 2006

Parution du 08.02.06 (v07)  
© APDRG Suisse

Des informations sur APDRG Suisse sont disponibles à l'adresse [www.apdrgsuisse.ch](http://www.apdrgsuisse.ch)

# TAR APDRG 2006

- **Définitions et règles fondamentales**
- **Hospitalisations particulières ou hors du périmètre d'utilisation des APDRG**
- **Règles de facturation particulières**

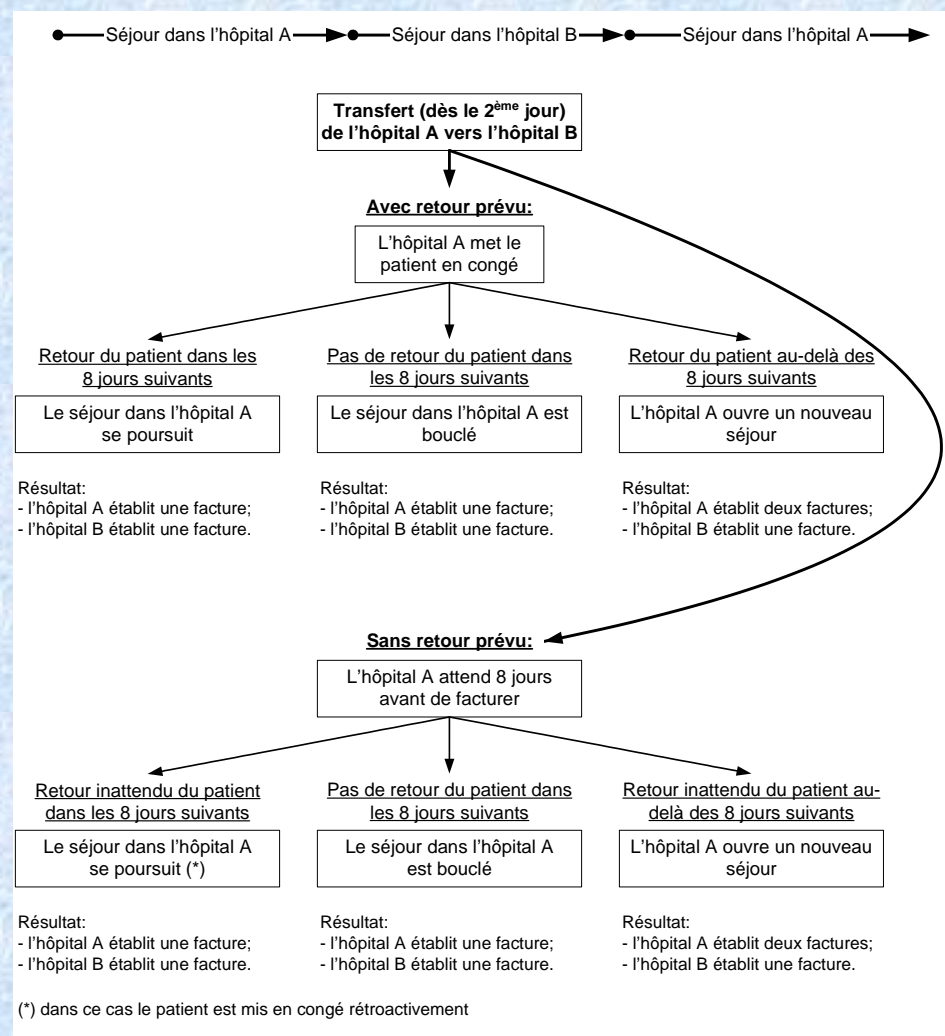
# TAR APDRG 2006 / 2.3.5

## 2.3.5

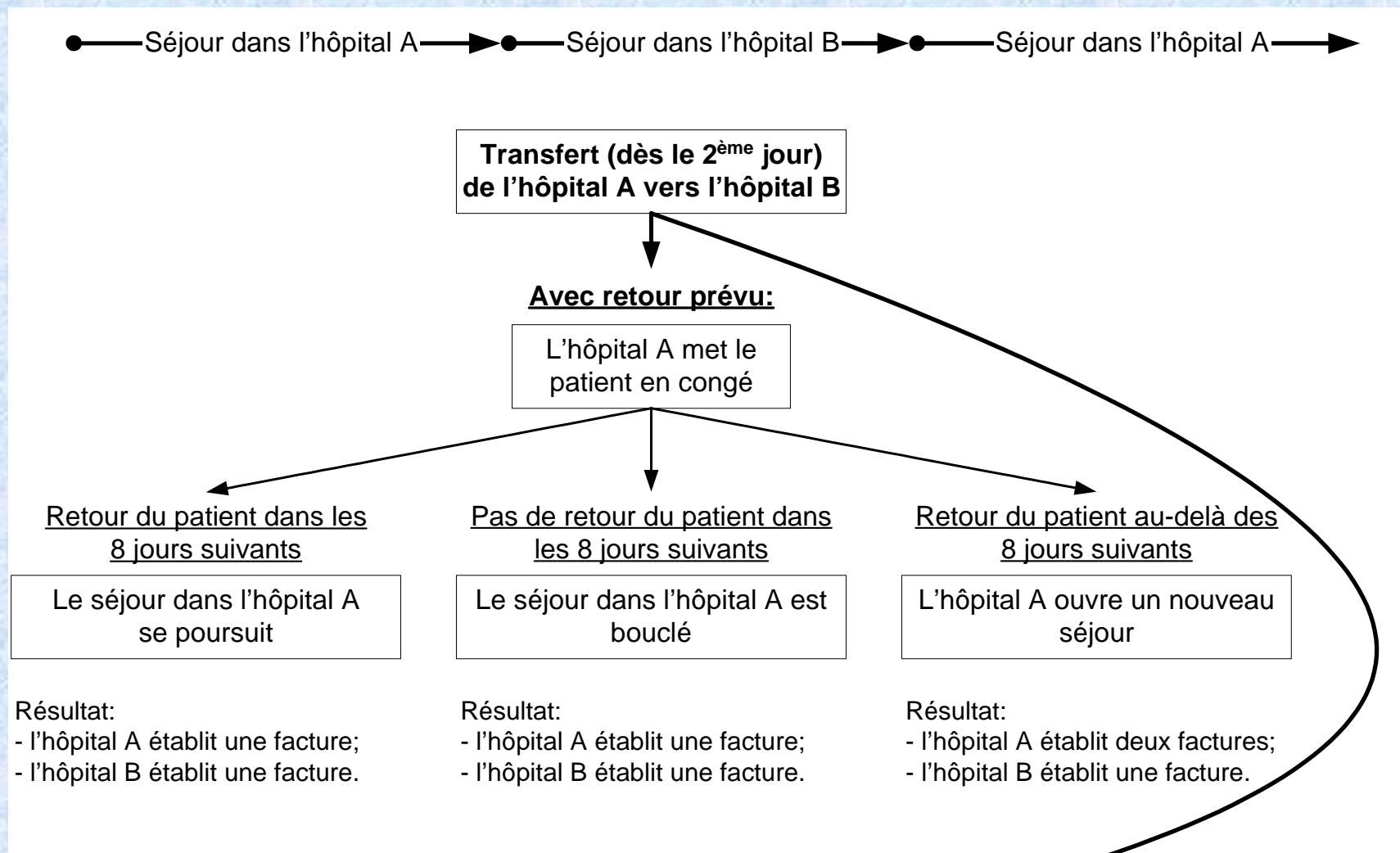
### **Transfert dès le deuxième jour dans un autre hôpital de soins aigus somatiques**

- **Si le patient revient dans l'hôpital d'origine moins de 8 jours civils entiers après son transfert, le séjour est prolongé (un seul cas et une seule facture).**
- **Si le patient revient dans l'hôpital d'origine 8 jours civils entiers ou plus après son transfert, un nouveau séjour est ouvert (deux cas et deux factures).**

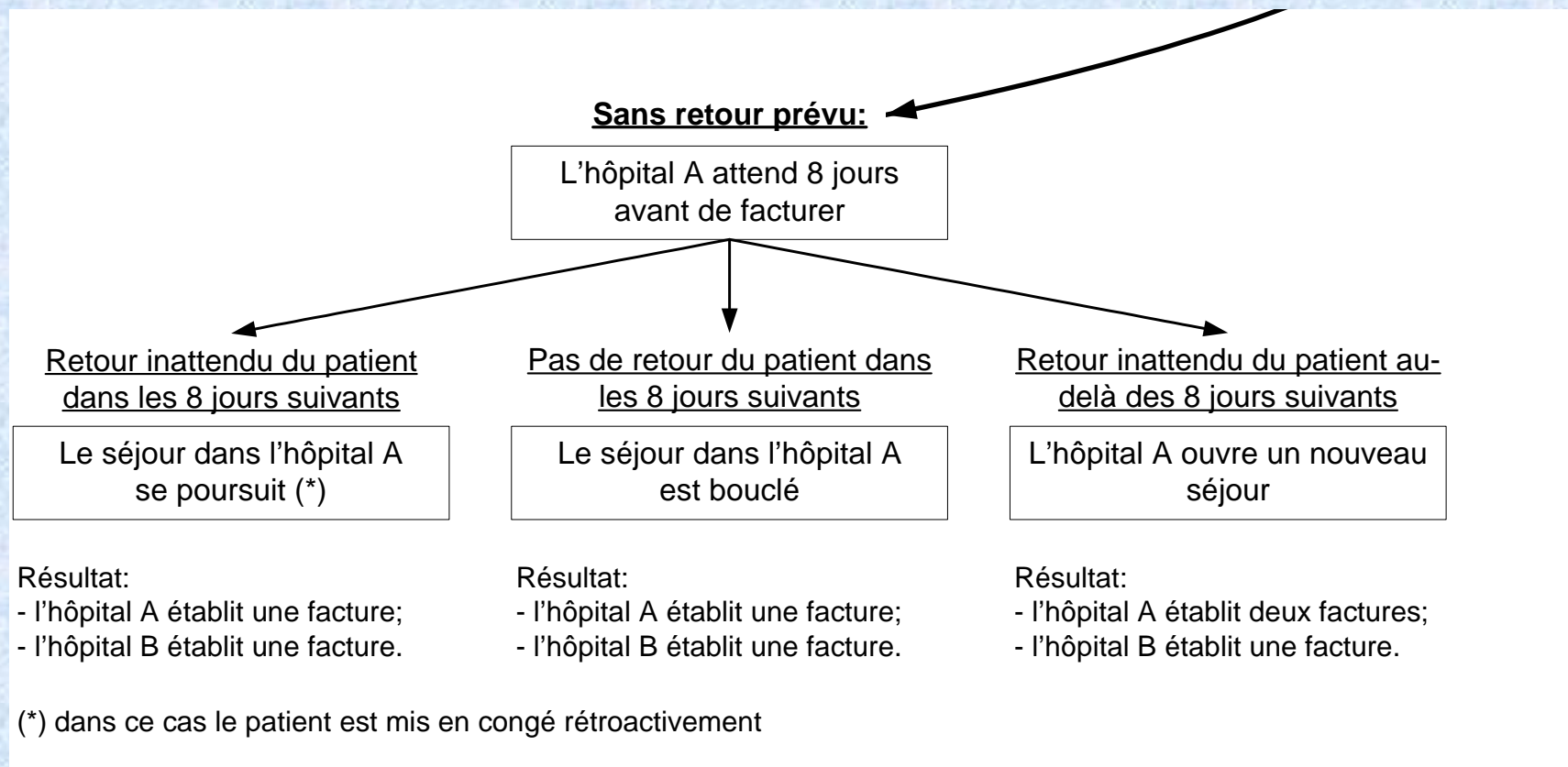
# TAR APDRG 2006 / 2.3.5



# TAR APDRG 2006 / 2.3.5



# TAR APDRG 2006 / 2.3.5



# SwissDRG / TP 1



## Falldefinitionen und Abrechnungsregeln

Teilprojekt 1

Vom Steuerausschuss (StA) verabschiedete Version  
vom 19. August 2005  
Arbeitspapier



## Définition des cas et règles de facturation

Sous-projet 1

Version approuvée par le comité stratégique (StA)  
19 août 2005  
Papier de travail

# SwissDRG / TP 1

## **3.6.3 Verlegung in ein anderes Spital (mit Rückverlegung nach mehr als 48 Stunden)**

Bei einer Rückverlegung in das Erstspital nach mehr als 48 Stunden entstehen zwei Fälle mit zwei DRG-Fallpauschalen. Jedes Spital kodiert lediglich diejenigen Diagnosen und Eingriffscodes, die seine Behandlung betrifft.

## **3.6.3 Transfert dans un autre hôpital (avec retour après plus de 48h)**

Le retransfert dans le premier hôpital après plus de 48h donne lieu à deux cas avec deux forfaits DRG différents. Chaque hôpital procède uniquement au codage des diagnostics et interventions qu'il a effectués.

# SwissDRG / TP 1

## 3.3 Wiedereintritte (Rehospitalisierungen)

Grundsatz: jeder Wiedereintritt wird als neuer Fall betrachtet.

Ausnahme: Bei einem Wiedereintritt innerhalb von 7 Tagen bei gleicher Hauptdiagnose in das gleiche Spital wird kein neuer Fall eröffnet.

## 3.3 Réadmissions (réhospitalisations)

Principe de base: toute réadmission est considérée comme un nouveau cas.

Exception: La réadmission dans le même hôpital dans les 7 jours avec le même diagnostic principal ne donne pas lieu à un nouveau cas.

# Fin

